



VÝTVARNÉ UMĚNÍ FOTOGRAFIE

ČTVRTEK 13. 06. 2024

VÝTVARNÉ UMĚNÍ | 212. AUKCE

se koná ve čtvrtek
13. června 2024 v 18:00
v Aukční síni Vltavín

PRŮBĚH AUKCE

VÝTVARNÉ UMĚNÍ

<i>Tomáš Bím</i>	009 – 018
<i>Marc Chagall</i>	123 – 128
<i>Jaromír Stretti-Zamponi</i>	139 – 145
<i>Aleš Lamr</i>	177 – 182
<i>Jiří Slíva</i>	190 – 199
<i>Vladimír Tesař</i>	233 – 240
<i>Asiatika</i>	241 – 250
<i>Fotografie</i>	349 – 370

1 – 377

VÝSTAVA DRAŽENÝCH DĚL

AUKČNÍ SÍŇ VLTAVÍN, MASARYKOVO NÁBŘ. 36, PRAHA 1

03. 06. 2024 - 07. 06. 2024	10–12 13–18
10. 06. 2024 - 12. 06. 2024	10–18
13. 06. 2024	10–15

Vydražiteli je účtována k vydražené ceně provize ve výši 24% včetně DPH

On line katalog na www.galerie-vltavin.cz s možností prvního podání do 13. 06. 2024 do 15.00.

Možnost zúčastnit se aukce, která bude přenášena do vašeho zařízení v reálném čase na livebid.cz

LiveBid
modern bidding



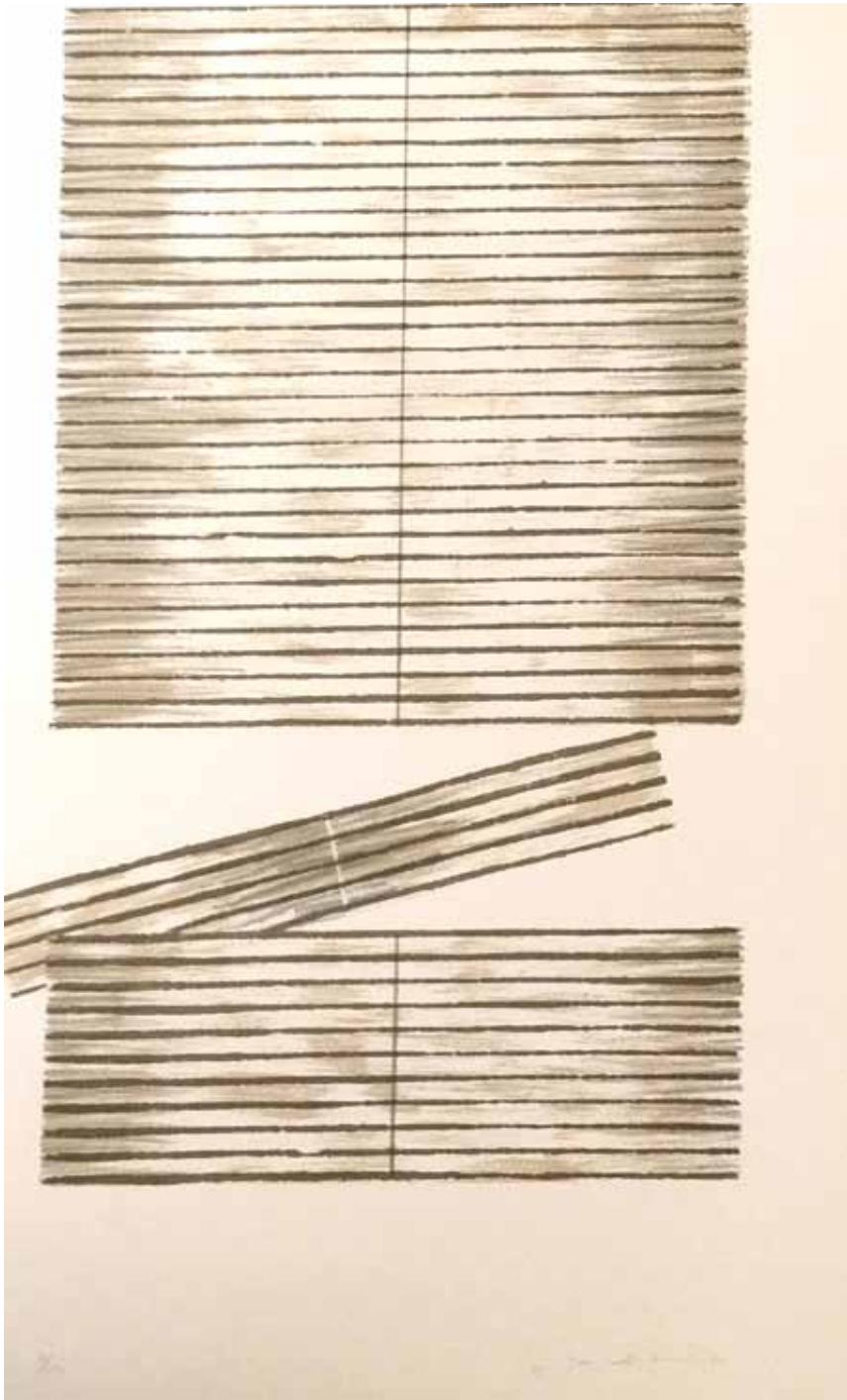
27. Josef Čapek



28. Josef Čapek

KONTAKTNÍ INFORMACE

Robert Hédervári	robert.hedervari@galerie-vltavin.cz +420 603 451 892	Galerie Markéta Šafáriková	nabrezi@galerie-vltavin.cz +420 604 215 296
Recepce (platba, výdej děl) Mgr. Lucie Klingerová	aukce@galerie-vltavin.cz +420 224 930 340	Antikvariát Dlážděná Tomáš Hédervári, Lukáš Rozehnal	antikvariat.dlazdena@seznam.cz +420 603 266 486
Všeobecné informace Darina Čiháková	info@galerie-vltavin.cz +420 739 071 594	Antikvariát Ostrovní Iveta Svobodová, Jiří Štika	antikvariat-vltavin@email.cz +420 605 285 471
Vedoucí aukce, licitátor Ing. Bohuslav Hybrant, MBA	bhybrant@galerie-vltavin.cz	antiquari.at Radhošťská Katerina Popovická	info@antiquari.at +420 734 258 869
Expedice Lukáš Čejka	expedice.art@galerie-vltavin.cz	NumArt.cz Jakub Majoroš	info@numart.cz +420 720 380 054



1

1. Josef Hampl (1932–2019)

Kompozice I

litografie, 1981, 45 x 30 cm, sign. PD Jos.
Hampl 81, č. 4/23

4 000 Kč
(€ 167)

2. Josef Hampl (1932–2019)

Kompozice II

litografie, 1981, 47 x 33 cm, sign. PD Jos.
Hampl 81, č. 4/23

4 000 Kč
(€ 167)



2

3. Josef Hampl (1932–2019)

Kompozice III

litografie, 1981, 42 x 41 cm, sign. PD Jos.
Hampl 81, č. 4/23

4 000 Kč
(€ 167)



3

4. Josef Hampl (1932–2019)

Kompozice IV

litografie, 1981, 43 x 41 cm, sign. PD Jos.
Hampl 81, č. 4/21

4 000 Kč
(€ 167)



4



5. Eduard Ovčáček (1933–2022)

Malý manifest

lept, reliéfní tisk, kombinovaná technika, 1965, 23,5 x 16,5cm, sign.
PD E. Ovčáček 65, č. 23/30

4 500 Kč
(€ 188)

5



6. Antonín Málek (1937–2021)

Bez názvu

strukturální grafika, 1963, 23,5 x 15,5cm, sign. PD Málek 1963, rám,
č. 40/55

6 000 Kč
(€ 250)

6



7

7. Adriena Šimotová (1926–2014)

Motiv v šedé

měkký kryt, 2001, 5 x 5 cm, sign. DU Adriena Šimotová, P. F. 2002, lehce zvlhčený papír

PROVENIENCE: antiqari.at Radhošťská

2 000 Kč
(€ 84)



8

8. Jan Merta (1952)

Slum

serigrafie, 2003, 45,5 x 35 cm, sign. PD Jan Merta 03, rám, č. 58/100, Autor patří k nejvýznamnějším českým malířům umělecké generace, která na výtvarnou scénu nastoupila v 80. letech 20. století. Se svými kolegy, ke kterým patřili například Petr Nikl, Antonín Střížek, Jiří David nebo Tomáš Císařovský, poznali tehdy ilegální díla podzemních ateliérů Stanislava Kolíbala, Adrieny Šimotové, Václava Boštika či Čestmíra Kafky. Sám Jan Merta tvrdí, že jeho malířský projev dostal autentický směr v polovině 80. let, kdy studoval na Akademii výtvarných umění a zažil první kontroverze s profesorským sborem. Jeho svéráznost můžeme chápat různými způsoby: jako pocit, expresi, osobní ikonografii či symboliku, myšlenkové obsahy apod. Dílo Jana Merty lze charakterizovat touhou po stavebné jednoduchosti a čistotě, dále po abstrahované, symbolické barevnosti, rovněž po úsilí o strukturální prohloubení plochy, které vytváří křehká tužková podkresba, zdůrazňující záračnou světelnost kompozic. Skromnější paleta barev spolu s použitím jen mála prvků vedou k pojetí obrazu jako filozofického celku, odrážející jednotu lidského bytí a myšlení

6 000 Kč
(€ 250)

TOMÁŠ BÍM

Uznávaný český malíř, grafik a ilustrátor Tomáš Bím vystudoval Odborné polygrafické učiliště, obor knihtisk a získal stipendium Kunstverein Osnabrück e.V. v SRN v roce 1983. Jeho dílo je specifické svojí pozitivní až hřejivou barevností



9

9. Tomáš Bím (1946)

U tenisty

litografie, 1981, 17,5 x 9 cm, sign. DU T. Bím
81, rám, č. 130/160

1 400 Kč
(€ 59)

10. Tomáš Bím (1946)

Yamaha

litografie, 7,5 x 17 cm, sign. DU Tomáš Bím,
rám

1 400 Kč
(€ 59)

11. Tomáš Bím (1946)

Město

litografie, 7,5 x 17 cm, sign. DU T. Bím, rám,
č. 57/150

1 400 Kč
(€ 59)

12. Tomáš Bím (1946)

Dlouhé sbohem

serigrafie, 1977, 28 x 19 cm, sign. PD Tomáš
Bím 77

1 500 Kč
(€ 63)

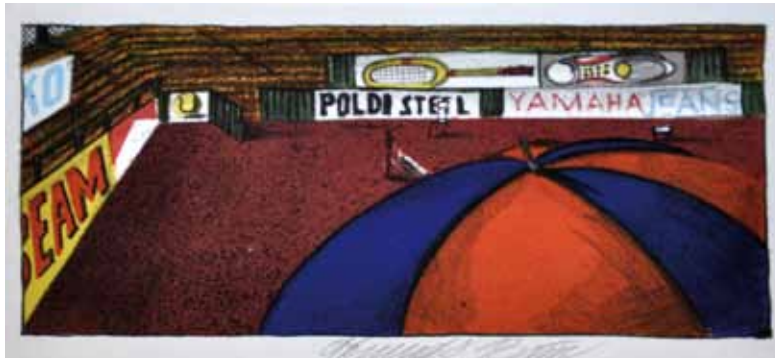
13. Tomáš Bím (1946)

Golf

litografie, 2017, 18,9 x 13,6 cm, sign. DU
Bím 17, č. 129/200

PROVENIENCE: Antikvariát Ostrovní

2 500 Kč
(€ 105)



10



11



12



13

14. Tomáš Bím (1946)

Lehátka

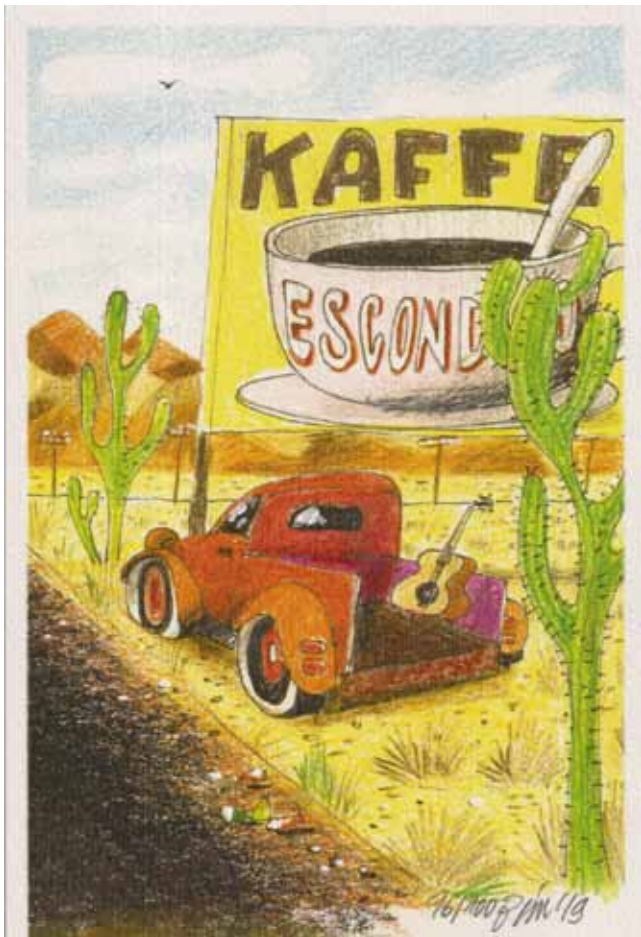
litografie, 2017, 13,7 x 18,9 cm, sign. DU
Tomáš Bím 17, č. 82/100

PROVENIENCE: Antikvariát Ostrovní

2 500 Kč
(€ 105)



14



15



18



16

15. Tomáš Bím (1946)

Kytara

litografie, 2019, 21,4 x 14 cm, sign. PD Bím 19, č. 96/100

PROVENIENCE: Antikvariát Ostrovní

2 500 Kč
(€ 105)

16. Tomáš Bím (1946)

Noční košile

litografie, 2013, 23,4 x 37,5 cm, sign. DU Tomáš Bím 13, č. 39/50

PROVENIENCE: Antikvariát Ostrovní

3 900 Kč
(€ 163)



17

17. Tomáš Bím (1946)

Sopka

litografie, 2008, 22,2 x 37 cm, sign. DU Tomáš Bím 08, č. 17/108

PROVENIENCE: Antikvariát Ostrovní

3 900 Kč
(€ 163)

18. Tomáš Bím (1946)

Tenisový kurt

litografie, 54 x 37,5 cm, sign. DU Tomáš Bím, rám, č. I/VIII

11 000 Kč
(€ 459)



19. Jiří Anderle (1936)

Komedie č. 10

suchá jehla, mezzotinta, 1969, 16 x 13,5cm, sign. DU Anderle 69, č. 59/60

LITERATURA: Soupis grafického díla J. Anderle, Köln, 1972, č. 64

3 000 Kč
(€ 125)

19



20. Oldřich Kulháněk (1940–2013)

The packed face

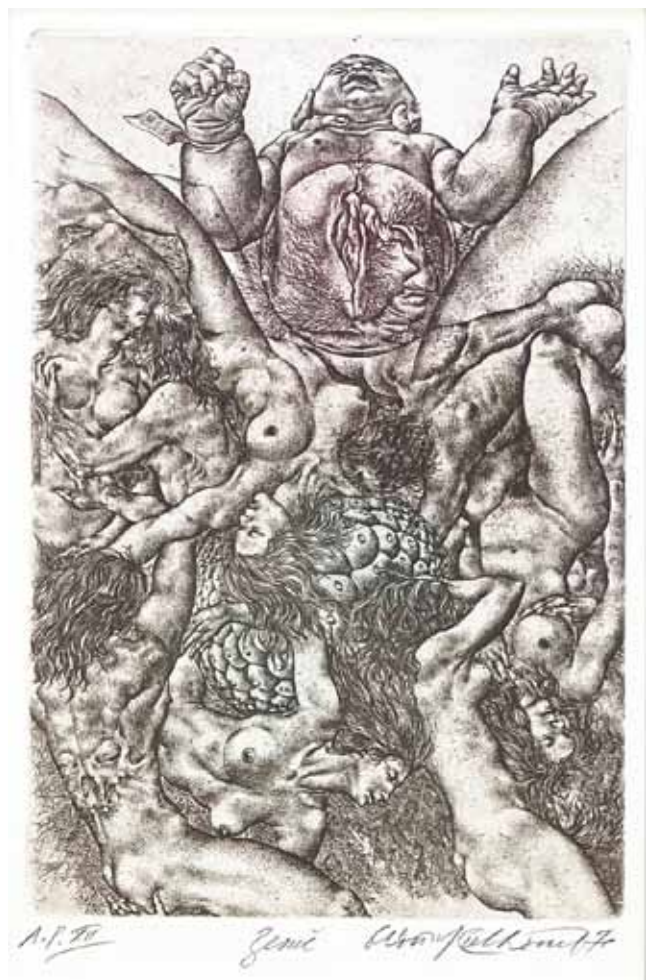
litografie, 48 x 37 cm, sign. PD Oldřich Kulháněk 1982, rám, č. 24/70, místy zažloutlý a lehce zvlněný papír

11 000 Kč
(€ 459)

20



21



23



22

21. Oldřich Kulhánek (1940–2013)

Voda

lept, 1976, 20,3 x 13,5cm, sign. Oldřich Kulhánek 76, rám, A.P.

12 000 Kč
(€ 500)

22. Oldřich Kulhánek (1940–2013)

Vzdouch

lept, 1976, 20 x 13, 8 cm, sign. Oldřich Kulhánek 76, rám, A.P.

12 000 Kč
(€ 500)

23. Oldřich Kulhánek (1940–2013)

Země

lept, 1976, 20,3 x 13,8cm, sign. Oldřich Kulhánek 76, rám, A.P. XII

12 000 Kč
(€ 500)



24

24. František Tichý (1896–1961)

Lev Boby

suchá jehla, 1938, 16 x 23,5 cm, sign. PD Tichý 39, značeno v tisku Tichý 38, rám

LITERATURA: František Dvořák, František Tichý – Grafické dílo, Nakladatelství a Galerie Vltavín, Praha 1995, str. 38, č. 15

4 000 Kč
(€ 167)



25

25. František Tichý (1896–1961)

Dáma s chrtem

litografie, 1947, 16,5 x 12,3 cm, sign. LD Tichý 47, rám

LITERATURA: František Dvořák, František Tichý – Grafické dílo, Nakladatelství a Galerie Vltavín, Praha 1995, str. 110, č. 139

7 500 Kč
(€ 313)



26

26. František Tichý (1896–1961)

Commedia dell arte

suchá jehla, 1943, 30 x 39 cm, sign. DU Tichý 43, rám, č.467/550, krásná ukázka z grafického díla přední osobnosti české výtvarné avantgardy. Tichý, který se významně prosadil také jako jevištní výtvarník, studoval na AVU v Praze u J. Obrovského a K. Krattnera. Později se sám stal profesorem na VŠUP. Jeho osobitý výtvarný projev projevující se perfektní malířskou zkratkou často zpracovává témata ze světa cirkusů a varieté, přičemž zobrazené někdy až karikující postavy v sobě mnohdy nesou tragický podtext

LITERATURA: František Dvořák, František Tichý – Grafické dílo, Nakladatelství a Galerie Vltavín, Praha 1995, str. 28, č. 64

29 000 Kč
(€ 1 209)



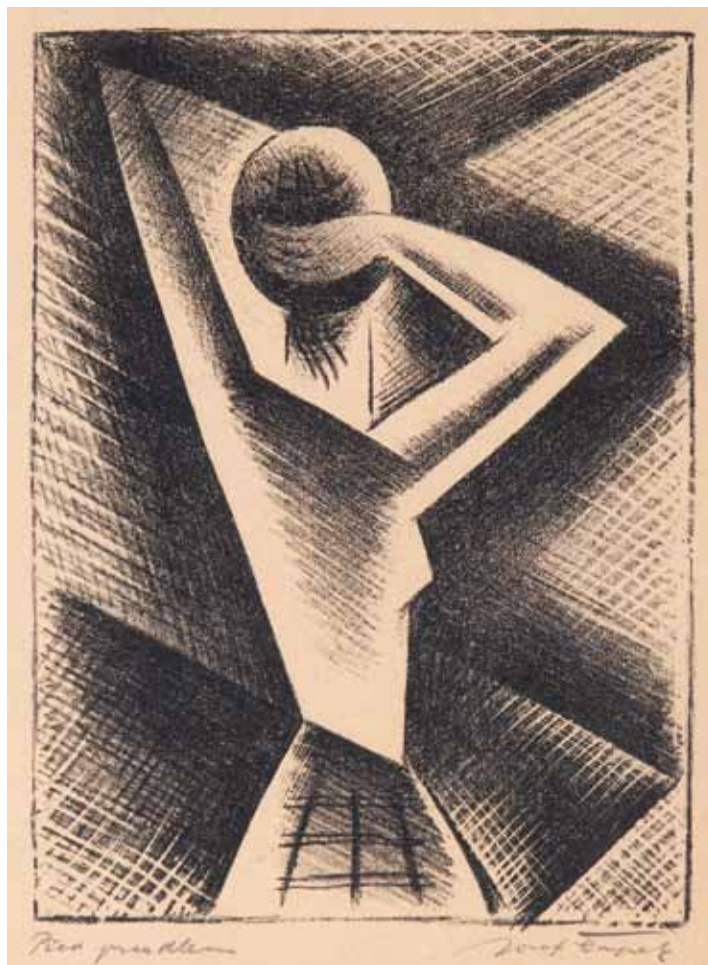
27

27. Josef Čapek (1887–1945)

Chudá žena

linoryt, 1918, 24 x 18,5cm, sign. PD Josef Čapek, pasparta,
LD popsáno autorem, mírně zažloutlý papír
PROVENIENCE: Antikvariát Dlážděná

20 000 Kč
(€ 834)



28

28. Josef Čapek (1887–1945)

Před zrcadlem

linoryt, 1918, 24,3 x 18cm, sign. PD Josef Čapek, pasparta,
LD popsáno autorem, mírně zažloutlý papír
PROVENIENCE: Antikvariát Dlážděná

20 000 Kč
(€ 834)



29



30

29. Vladimír Janoušek (1922–1986)

Kyvadlo

tempera, tuš, papír, 1965, 45 x 62,5 cm, sign. PD V. Janoušek 1965, rám, nedílnou součástí díla sochaře Vladimíra Janouška jsou jeho kresby, a to jak volná tvorba, tak studie k sochám. Tušové kresby kyvadel a černých figur v prostoru jsou paralelou k jeho variabilním plastikám. Nabízená práce je vzácnou výjimkou, kdy umělec oživil monochromní práci akcentem červené a vystupňoval tím působivost této práce ze šťastného období poloviny šedesátých let. Sochař Vladimír Janoušek absolvoval Vysokou školu uměleckoprůmyslovou v Praze v ateliéru Josefa Wagnera, stejně jako jeho budoucí žena Věra a další umělci, se kterými spoluzakládal uměleckou skupinu UB 12. Autor reprezentoval Československo na světové výstavě Expo '70 v japonské Ósace a byl autorem řady realizací ve veřejném prostoru.

32 000 Kč
(€ 1 334)

30. Jiří Načeradský (1939–2014)

V pohybu

akvarel, papír, 2010, 50 x 70 cm, sign. DU Načeradský, rám, oboustranná kresba

5 000 Kč
(€ 209)



31

31. Jiří Načeradský (1939–2014)

Ke světlu

olej, plátno, 2005, 42 x 59,5 cm, sign. DU Načeradský, rám, Jiří Načeradský se proslavil jako čelný představitel Nové figurace šedesátých let. I v další tvorbě opouštěl figurativní námět zcela výjimečně. Nabízená malba z roku 2005 představuje koloristicky vydařenou expresivní malbu s hutnými nánosy matérie olejové barvy, ve které malíř upřednostnil redukované tvarosloví před precizností provedení. Již v roce 1967 vysvětlil Načeradský tento svůj přístup v rozhovoru pro časopis Výtvarná práce: „Chtěl bych dělat obrazy, na které je možno se dlouho koukat a vracet se k nim, ale nikoli za cenu toho, že by byly jen perfektní malbou. Proto dělám tak rychle – pomáhá mi to ubránit se svodům řemesla, do kterých člověk upadá, když malba vzniká pomalu a když má člověk chuť z ní dělat vyváženou kompozici.“ Jiří Načeradský je zastoupen 7 díly ve sbírce pařížského Centre G. Pompidou, kde jeho díla byla také opakovaně vystavena. Dále jsou jeho obrazy vystaveny ve stálých expozicích pražské Národní galerie, bratislavského Art Musea Danubiana a celé řady regionálních galerií. Posouzeno kurátorem a správcem pozůstalosti autora Petrem Machem

48 000 Kč
(€ 2 000)



32



33

32. Ivan Ouhel (1945–2021)

Velikonoce

tempera, tužka, papír, 1994, 42 x 59 cm, sign. DU I. Ouhel 94

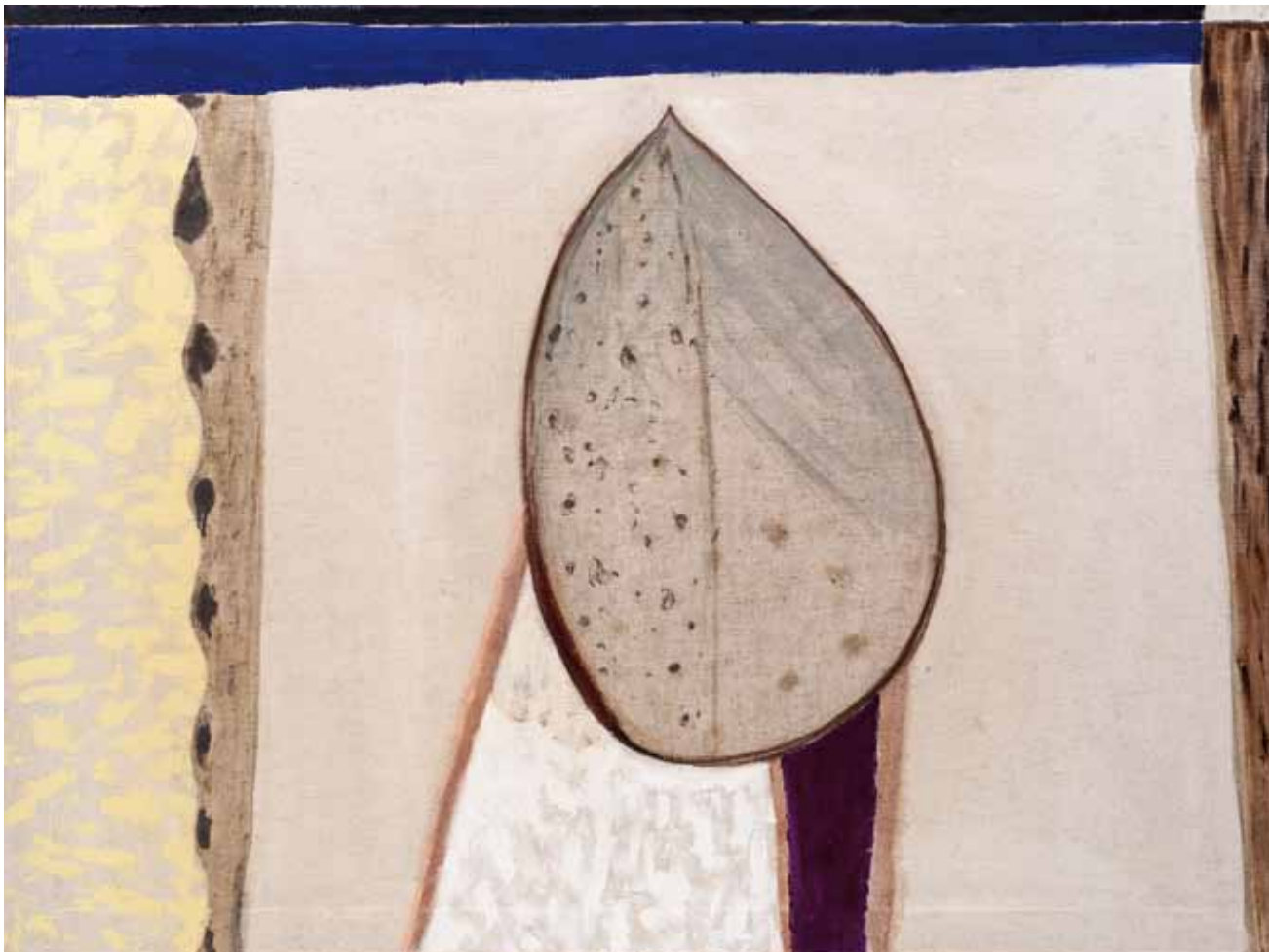
28 000 Kč
(€ 1 167)

33. Ivan Ouhel (1945–2021)

Bez názvu

tempera, voskové tužky, papír, arabská guma, 1993, 70,5 x 89 cm, sign. DU I. Ouhel 93

30 000 Kč
(€ 1 250)



34

34. Ivan Ouhel (1945–2021)

List

olej, plátno, 2002, 135 x 180 cm, lišta, vzadu štítek Galerie Gema, obraz českého malíře, koloristy a významného grafika, ilustrátora a teoretika umění první poloviny 20. století Ivana Ouhela zaujme diváka na první pohled svojí velkorysostí formátu. Rozměrný formát obrazu nesoucí název List je krásnou ukázkou autorova citlivého zacházení s barevnou paletou. Intenzivní ultramarín utlumují tóny žluté a béžové. Ivan Ouhel, který se narodil 18. února 1945 v Ostravě, se pohybuje na výtvarné scéně téměř čtyřicet let. V roce 1974 absolvoval studia na pražské Akademii výtvarných umění v ateliéru figurální malby u profesora Karla Součka, poprvé vystavoval v roce 1975
PROVENIENCE: Sběrka Galerie Gema, Soukromá sbírka Praha

155 000 Kč
(€ 6 459)



35

35. Jaroslav Vožniak (1933–2005)

Poceta Polockovi

lité laky, sololit, 120 x 181 cm, sign. vzadu Jaroslav Vožniak, dílo významného člena seskupení Šmidrové a jednoho z nejoriginálnějších českých umělců 20. století. Společně s Karlem Neprašem, Bedřichem Dlouhým a Janem Koblasou vyznával Jaroslav Vožniak estetiku divnosti, jež byla definována jako „zvláštní forma posurrealistického symbolismu, proměněná v nástroj bdělé imaginace ve službách niterných vizí i kritického vyrovnávání se společenskou realitou.“ (Jan Kříž, Šmidrové) Na počátku 90. let vynikala Vožniakova díla příklonem k abstrakci, kde lze identifikovat reminiscenci Pollockova abstraktního expresionismu. S využitím litých syntetických barev v odstínech tlumené červené se Vožniak soustředil především na záznam a stopu samotné abstraktní energie, vynikající především svým harmonickým a meditativním účinkem

75 000 Kč
(€ 3 125)



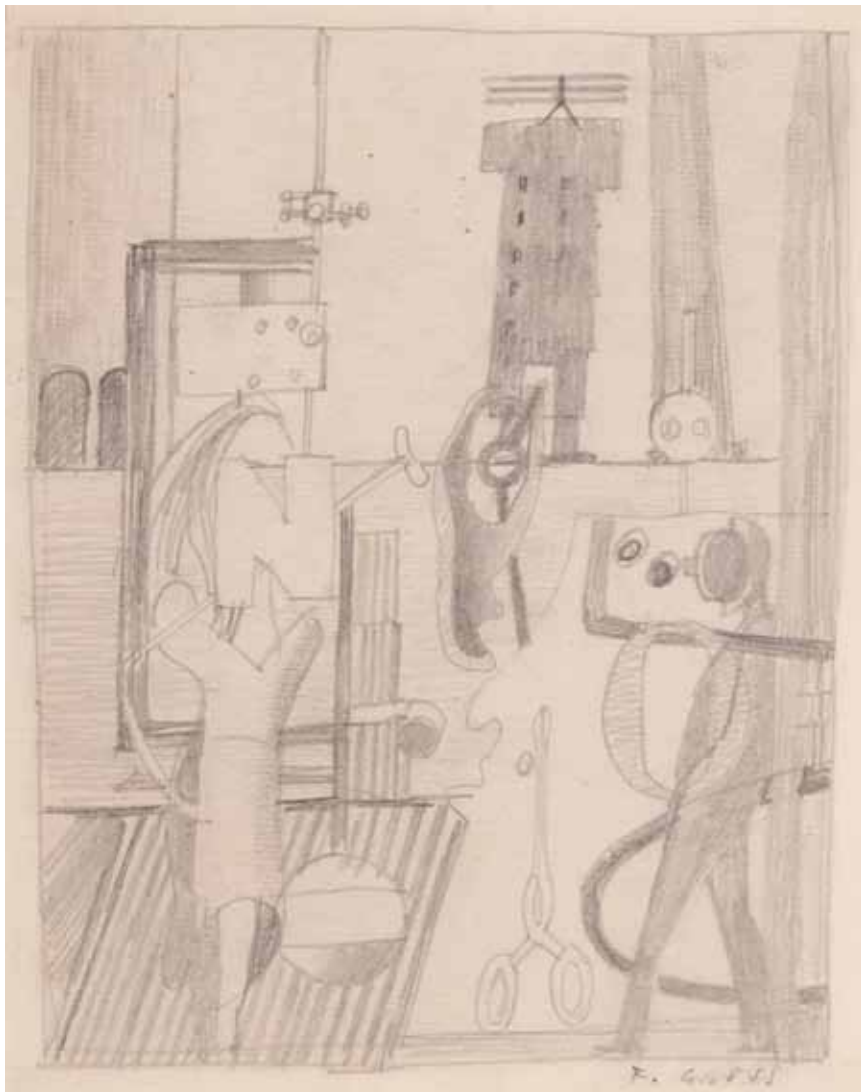
36

36. Andrej Bělocvětov (1923–1977)

Předjarní hlava

email, sololit, 1965, 64 x 44 cm, sign. PD Bělocvětov, rám, vzadu štítek s popisem, malíř Andrej Bělocvětov prokázal svůj talent již v brzkém mládí. Na Akademii výtvarných mění v Praze byl přijat bez zkoušek a v 17 letech se stal hostem Umělecké besedy. V mládí maloval krajiny a zátiší, v nichž kladl důraz především na barvu a tvar. Pod vlivem poválečných uměleckých směrů došel k vlastnímu uměleckému názoru. Dílo Andreje Bělocvětova je expresivní, zahrnuje cykly pohybujících se postav. Jeho dílo se pohybuje na hranici Picassovského klasicismu a nové věčnosti Georga Grosze a Otto Dixe. Ve své tvorbě používal nejrůznější prostředky, formy a způsoby vyjádření

165 000 Kč
(€ 6 875)



37

37. František Gross (1909–1985)

Strojky

tužka, papír, 22,5x16,8 cm, sign. PDF. Gross, rám, autor byl členem Skupiny 42, skupiny RADAR, a v 60. letech Československo úspěšně reprezentoval na Benátském bienále. Jeho magickorealisticá malba z válečných let i pozdější malba s geometrickými prvky patří k vrcholům soudobého tuzemského umění. Nabízené dílo pochází z autorova zralého tvůrčího období, v němž vytvářel cykly inspirované lidskou figurou - tzv. strojky nebo také hlavy, které skvěle reprezentuje tato položka, jež patří ke sběratelsky hodnotným kusům.

11 000 Kč
(€ 459)



38

38. Jiří Kolář (1914–2002)

Na talíři

tisk na porcelánovém talíři, 26 x 26 cm, na zadní straně značeno Rosenthal, Künstlerplatzteller č. 26, Jiří Kolář a tištěná signatura Koláře

PROVENIENCE: antiqari.at Radhošťská

6 000 Kč
(€ 250)



39

39. Jiří Kolář (1914–2002)

Ad spectatores

koláž, dřevo, 1983, 65 x 50 cm, sign. vzadu Jiří Kolář 83, rám, vzadu razítko Galleria Arte Centro, Milano, básník s neobyčejnou tvůrčí invencí a autor experimentální poezie, přenesl písemné sebevyjádření do zcela unikátní vizuální podoby. Klasický psaný projev dokázal posunout až na jeho samé hranice. Neustále vyhledával nové tvůrčí postupy. Od 60. let se intenzivně zabýval koláží, jejíž principy neustále rozvíjel. Vytvořil tak z koláže svébytnou výtvarnou disciplínu. I přes svoji experimentální podobu, na první pohled spjatou čistě s formální podobou, jeho práce vždy vycházela z vnitřního sdělení. O Jiřím Kolářovi by se tak dalo v rámci současného umění hovořit jako o konceptuálním umělci své doby. Autor byl mimo jiné i spoluzakládajícím členem a teoretikem skupiny 42.

130 000 Kč
(€ 5 417)



40



41



42

40. Vladimír Renčín (1941–2017)

Doplnění zásob

tuš, papír, 26,9 x 37,4cm, dole text: Říká, že Československo je krásná země, ale že nemá žádnou naftu.

PROVENIENCE: z rodiny přátel autora, Antikvariát Dlážděná

2 000 Kč
(€ 84)



43



44

41. Vladimír Renčín (1941–2017)

Pohybem ku zdraví

akvarel, tuš, papír, 23 x 30cm, na zadní straně značeno razítkem DIKOBRAZ, dole text: Lékař nám předepsal pohyb, tak se koukáme, jestli jsou sršně doma...

PROVENIENCE: z rodiny přátel autora, Antikvariát Dlážděná

5 000 Kč
(€ 209)

42. Vladimír Renčín (1941–2017)

Nepřátelé globalizace

akvarel, tuš, papír, 19 x 29,5cm, signatura vpravo dole zabělena redakcí, dole text: Pane jo! Odpůrci globalizace ti právě demolují auto. Ještě štěstí, že jsi také nepřítel globalizace.

PROVENIENCE: z rodiny přátel autora, Antikvariát Dlážděná

5 000 Kč
(€ 209)

43. Vladimír Renčín (1941–2017)

Nová doba

akvarel, tuš, papír, 19 x 29,6cm, dole text: Teď už je nezajímám. Ale odposlouchávali mě dřív i na začochdě.

PROVENIENCE: z rodiny přátel autora, Antikvariát Dlážděná

5 000 Kč
(€ 209)

44. Vladimír Renčín (1941–2017)

U televizoru

akvarel, tuš, papír, 20,1 x 29,6cm, sign. PD Renčín, dole text: Čest práci! To býval dřív pozdrav. Takové dnešní čest penězům!

PROVENIENCE: z rodiny přátel autora, Antikvariát Dlážděná

5 000 Kč
(€ 209)



45



46



47



49



48

45. Stanislav Holý (1943–1998)

Den a noc

litografie, 1983, 60 x 44 cm, sign. DU Stanislav Holý 83, č. 46/47, v pravém horním rohu natržený papír
PROVENIENCE: z rodiny přátel autora, Antikvariát Dlážděná

2 000 Kč
(€ 84)

46. Stanislav Holý (1943–1998)

Upřímné úsměvy

litografie, 59,5 x 44 cm, sign. DU Stanislav Holý, č. 14/40

PROVENIENCE: Antikvariát Dlážděná

2 000 Kč
(€ 84)

47. Stanislav Holý (1943–1998)

Ve spěchu vlajem

litografie, 43 x 54 cm, sign. DU Stanislav Holý, č. 14/60

PROVENIENCE: Antikvariát Dlážděná

2 500 Kč
(€ 105)

48. Stanislav Holý (1943–1998)

Zrcadlo

litografie, 59,5 x 43,5 cm, sign. DU Stanislav Holý, č. 27/65

PROVENIENCE: z rodiny přátel autora, Antikvariát Dlážděná

3 000 Kč
(€ 125)

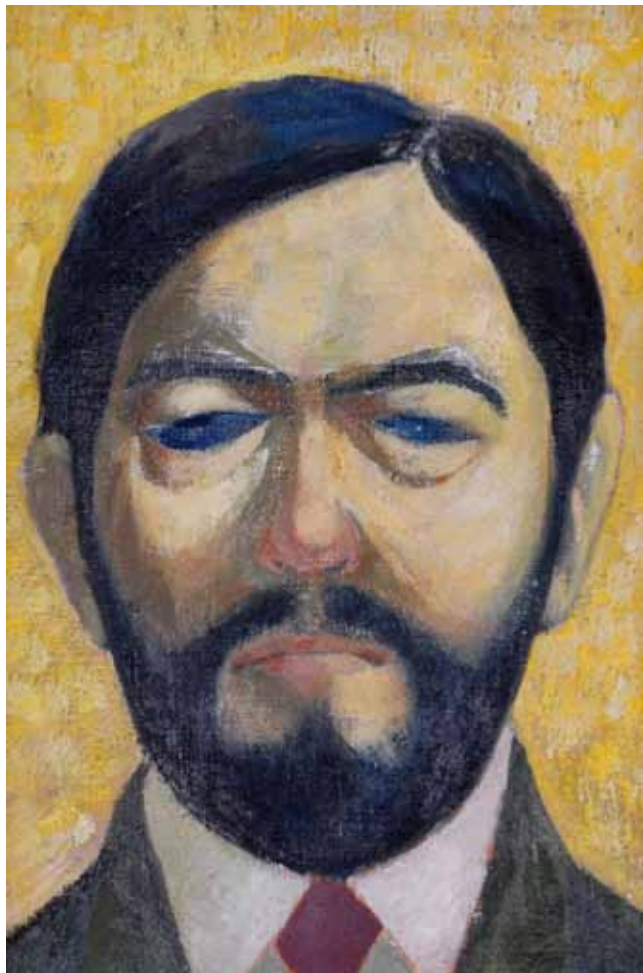
49. Stanislav Holý (1943–1998)

Bludiště života

litografie, 64,8 x 48,8 cm, sign. DU Stanislav Holý, autorský tisk

PROVENIENCE: Antikvariát Ostrovní

3 800 Kč
(€ 159)



50

50. Ota Janeček (1919–1996)

Portrét (pan Mrkvička)

olej, plátno, asi 50. léta?, 30 x 20 cm, rám, vzadu nalepený katalogový štítek s číslem katalogu 263, přiložena fotografie, která zachycuje pana Janečka s obrazem pana Mrkvičky

78 000 Kč
(€ 3 250)



51

51. Ota Janeček (1919–1996)

Strach

olej, sololit, 27 x 20 cm, sign. vzadu Ota Janeček 85, rám, malba je prací významného českého malíře, grafika a ilustrátora, který studoval kresbu nejprve u C. Boudy a poté malbu na Uměleckoprůmyslové škole v Praze. Byl členem SVU Mánes. Dílo je v rámci Janečkovy tvorby ukázkou expresivnější barevnosti, vzadu štítek Ota Janeček číslo katalogu 3836

65 000 Kč
(€ 2 709)



52

52. Ota Janeček (1919–1996)

Kulovité těleso

olej, sololit, 1989, 41 x 27 cm, sign. PD Ota Janeček 89, rám, vzadu popsáno, na rubu štítek soupisu díla č. 9757, brilantní ukázka díla z ruky jednoho z našich nejvýraznějších umělců tzv. generace druhé světové války. Studoval kresbu na ČVUT v Praze u O. Blažíčka, C. Boudy a K. Pokorného. Byl členem SVU Mánes a SČUG Hollar. Vskutku všestranný umělec, který významně zasáhl do oblasti nejen malby, ale také plastiky, volné grafiky, užité tvorby a rovněž ilustrace, za kterou je vysoce oceňován. Během svého života prošel několika obdobími, ve kterých se nechal ovlivnit např. dílem A. Modiglianiho, kubismem či geometrickou abstrakcí, ovšem zcela základním a zásadním inspiračním zdrojem pro něj byla vždy příroda. Jeho dílo je zastoupeno také v zahraničních sbírkách, např. v Tate Gallery v Londýně, v Národní knihovně v Paříži či National Gallery of Wales v Cardiffu.

85 000 Kč
(€ 3 542)



53

53. Zbyšek Sion (1938)

Bez názvu

akvarel, lak, akryl, papír, 1993, 41, 7 x 29,5cm, sign. PD Z. Sion 93, Zbyšek Sion je významným představitelem strukturální abstrakce a imaginativní malby. Při studiu na pražské AVU se seznámil s umělci, později známými protagonisty informelu, kteří ovlivnili počátky jeho tvorby. Vyústěním tohoto spojení byla následná Sionova účast na legendárních, neoficiálních výstavách Konfrontace I a II. Od informelu se však v průběhu 60. let odklonil směrem k tradičnějšímu pojetí malby. V jeho díle se začala objevovat figura. Výjevy byly prochnuty moralistní symbolikou s emotivním působením. Tento imaginativní svět balancoval na hraně žité reality v obyčejném světě se světem zcela surreálným až groteskně tragickým. V devadesátých letech se Sion odklonil od figurálního vyprávění blíže k neurčitým krajinám plných technických struktur a rastrů. Hledal zde témata zachycující potenciální hrozby nové technicistní doby

50 000 Kč
(€ 2 084)



54

54. Miroslav Šnajdr (1938)

Reminiscence v moll

kombinovaná technika, olej, pastel, 2007, 70 x 80 cm, sign. PD M. Šnajdr 07, rám, Miroslav Šnajdr patří mezi solitéry českého výtvarného umění, k umělcům působícím mimo velká kulturní centra. Ve své tvorbě zůstal věrný svému přesvědčení a názoru. Abstraktní obrazy Miroslava Šnajdra vycházejí z bohaté škály vjemových podnětů. Jsou výpovědí tvůrčího postoje i spontánního sebevyjádření

50 000 Kč
(€ 2 084)



55

55. Michal Pěchouček (1973)

Port - Louis 15

akryl, plátno, 2012, 40 x 30 cm, sign. vzadu Michal Pěchouček 2012

10 000 Kč
(€ 417)



56

56. Alojz Klimo (1922–2000)

Město

kombinovaná technika, tempera, sololit, 73 x 61 cm, sign. PD A. Klimo 90, rám, autor patřil k nejprogresivnějším slovenským umělcům od 60. let 20. století. Svým malířským rukopisem vyjadřoval zájem o geometrickou abstrakci a konstruktivismus. V první polovině 60. let se na slovenské umělecké scéně objevují autoři se zájmem o kinetické, konstruktivistické a světelné umění. Alojz Klimo se věnoval převážně malbě s geometrickými znaky a pestrou barevnou paletou. Ve svém díle zpracovával zejména motivy městské krajiny, křižovatek a uličních sítí. V pojetí pestrých barevných ploch s jasnou černou konturou se inspiroval dílem Pieta Mondriana.

38 000 Kč
(€ 1 584)



57

57. Šárka Koudelová (1987)

Garbage to garbage

akryl, plátno, 2021, 90 x 60 cm, sign. vzadu Koudelová 2021

42 000 Kč
(€ 1 750)



58

58. Jiří Anderle (1936)
Démoni Bohumila Hrabala
plátno, 1999, 80 x 60cm, sign. LD Anderle 127/1999

68 000 Kč
(€ 2 834)



59

59. Věra Janoušková (1922–2010)

Postava

polychromované dřevo, 1979, v. 102 cm, sign. vzadu V. Janoušková 1979, autorka byla absolventkou UMPRUM, členkou umělecké skupiny UB12 a Umělecké besedy a výraznou představitelkou vlny nové figurace. Svě artefakty tvořila z netypických materiálů jako je smalt nebo osinkocement, případně dřevo, z něhož je v systému koláže seskládáno toto reliéfní sochařské dílo. Jedná se o krásnou komorní práci sběratelsky vyhledávané autorky!

VYSTAVENO: v Galerii Trigon v Plzni v roce 2002

PROVENIENCE: získáno v atelieru autorky ve Vidonicích

80 000 Kč
(€ 3 334)



60

60. Jan Hendrych (1936)

Bysta stykač

bronz, 1967, v. 30 cm, sign. Hendrych 67, č. 2/5

LITERATURA: Gabriel Slanicay: Od informelu k figuře, Sbírnka galerie Dolmen, 2013, str. 47

30 000 Kč
(€ 1 250)



61

61. Dobroslav Foll (1922–1981)

Ikarus letí ke slunci

objekt, 70. léta, 105 x 105 x 120 a 50 cm, z cyklu Vývoj letectví, zajímavý autor působící v II. pol. 20. století. Člen Skupiny RADAR, který stál dokonce u vzniku této tvůrčí skupiny v r. 1959. Autor, jež se vyznačoval osobitým smyslem pro humor, který vetknul i do své tvorby, a kterým ovlivnil současné umělce jako např. Fr. Skálu
PROVENIENCE: z pozůstalosti autora

110 000 Kč
(€ 4 584)



62

62. Zdeněk Burian (1905–1981)

Hannibal, největší lev v zajetí

kvaš, papír, 30 x 30 cm, sign. PD Z. Burian, rám

LITERATURA: Jack London, Michal bratr Jerryho, Toužimský Moravec, Praha 1939; Zdeněk Burian Širým světem, Retro gallery, Praha 2019, str. 43, katalog k výstavě

VYSTAVENO: Zdeněk Burian Širým světem, Obecní dům, Praha 2019

Galerie Vltavín, Zdeněk Burian, Václav Chochola, Bílá voda - Dobrodružství Zdeňka Buriana, převážně lovecká, Praha 10. 5. – 1. 6. 2023

280 000 Kč
(€ 11 667)

KAROL BARON

Karol Baron byl slovenský malíř hlásící se k surrealismu. Studoval Vysokou školu výtvarných umění v Bratislavě. Po absolvování svá díla vystavoval na mnoha výstavách v Prešově, Berlíně, Monsu, Praze, Brně a Bratislavě. Vydával bibliofilie a publikoval samizdatový tisk Beštár (1969, 1970). Byl aktivním členem československé surrealistické skupiny a pravidelně vystavoval na jejich společných výstavách. Tragicky zahynul v Paříži, když ho srazilo auto. Obrázky Karola Barona z roku 1996 pocházejí ze série ilustrací k aforistickým textům slovenského autora Róberta Gála pro vydavatelství GplusG. Projekt dvou knížek aforismů se v GplusG nakonec realizoval (1997, 1998), ale na Gálovo přání bez Baronových ilustrací. Konkrétní dva aforismy, objevující se na ilustracích Karola Barona, do tohoto projektu zařazeny nebyly.



63

63. Karol Baron (1939–2004)

Bytost I

tuš, akvarel, 1996, 29 x 20 cm, sign. LD Baron - 1996 Bratislava, rám, obrázky Karola Barona z roku 1996 pocházejí ze série ilustrací k aforistickým textům slovenského autora Róberta Gála pro vydavatelství GplusG. Projekt dvou knížek aforismů se v GplusG nakonec realizoval (1997, 1998), ale na Gálovo přání bez Baronových ilustrací. Konkrétní dva aforismy, objevující se na ilustracích Karola Barona, do tohoto projektu zařazeny nebyly

PROVENIENCE: antiqari.at Radhošťská

3 800 Kč
(€ 159)

64. Karol Baron (1939–2004)

Bytost II

tuš, akvarel, 1996, 29 x 20 cm, sign. PD Baron -1996 Bratislava, rám, předloha ke knize aforismů Róberta Gála, papír místy nepatrně zašpiněný

PROVENIENCE: antiqari.at Radhošťská

3 800 Kč
(€ 159)

65. Karol Baron (1939–2004)

Bytost III

tuš, akvarel, 1996, 29 x 20 cm, sign. PD Baron 1996 Bratislava, rám, předloha ke knize aforismů Róberta Gála, sklo prasklé

PROVENIENCE: antiqari.at Radhošťská

3 800 Kč
(€ 159)



64



65



66



67

66. Jan Zrzavý (1890–1977)

Znak ženské bytosti

tužka, papír, 6,2 x 4,2cm, studijní kresba, součástí položky je Katalog neznámých prací Jana Zrzavého

LITERATURA: Katalog neznámých prací Jana Zrzavého, Hlušíčka, Kobrtová, Kobrt, 1999, č. 493

11 000 Kč
(€ 459)



68



69

67. Jan Zrzavý (1890–1977)

Stojící mužský akt zepředu

tužka, papír, 12 x 6cm, studijní kresba, součástí položky je Katalog neznámých prací Jana Zrzavého

LITERATURA: Katalog neznámých prací Jana Zrzavého, Hlušíčka, Kobrtová, Kobrt, 1999, č. 409

11 000 Kč
(€ 459)

68. Jan Štursa (1880–1925)

Akt

tužka, papír, 1918, 37 x 28 cm, sign. PD Jan Štursa 1918, rám

7 500 Kč
(€ 313)

69. Jan Zrzavý (1890–1977)

Autoportrét (14 letý)

uhel, akvarel, papír, 1905, 10,8 x 8,6cm, sign. DU J. Zrzavý, rám, vzadu autorem popsáno: Vlastní podobizna 1905, 14 letý, čís. 19

PROVENIENCE: původně ve sbírce neteře Jana Zrzavého, dnes v soukromé sbírce v Praze

48 000 Kč
(€ 2 000)



70

70. Alois Wachsman (1898–1942)

Obraz (Surrealistická kompozice)

pastel, papír, cca 1930–1931, 63,5 x 48 cm, rám, vzadu razítko: Z pozůstalosti Aloise Wachsmana č. 821, „ V „Obraze (Surrealistické kompozici)“ ponechal Wachsman divákovi absolutní volnost pro jeho představivost. Proto také motiv sám ani nespécifikoval názvem. Roku 1931 Adolf Hoffmeister uvedl malířovu výstavu příznačnými slovy: „Každý malíř si může stvořit to, co maluje. Nejde o existující předměty, podoby a výjevy, jde právě o všechno ostatní. Jen o to. Jde o obrazy, čerpané z bezedné studnice poesie, které se promění pod rukama kouzelníka v slova, nebo barvy, nebo zvuky...“ citováno z posudku PhDr. Rey Michalové, Ph. D., posudek přiložen

135 000 Kč
(€ 5 625)



71. Adolf Born (1930–2016)

Únos ze Serailu

litografie, 39,5 x 24,5cm, sign. PD A. Born, rám, č. 49/55, kreslív, grafik a ilustrátor, jehož dílo je důvěrně známo mnoha generacím. Svým zcela nezapomenutelným výtvarným projevem ztvárnil svérázné postavičky s nezpochybnitelnou dávkou bizarnosti a specifickým humorem. Nabízená díla zaujmou umělcovým tradičně bezchybným kresebným projevem, smyslem pro nadsázku a humor

25 000 Kč
(€ 1 042)

71



72. Adolf Born (1930–2016)

Úspěšné vystoupení náhradníka

litografie, 53,5 x 42,5cm, sign. PD A Born, rám, č. 19/70

49 000 Kč
(€ 2 042)

72



73. Jiří Šalamoun (1935–2022)

Nálezy

litografie, 1974, 59,5 x 42cm, sign. DU Šalamoun, rám

9 000 Kč
(€ 375)

73



74. Jiří Šalamoun (1935–2022)

Prozatímní řešení

litografie, 1990, 37,5 x 48,5cm, sign. DU Jiří Šalamoun, rám, č. 73/90, Vystudoval grafickou speciálku na AVU u V. Silovského a V. Pukla. Dále také studoval v Lipsku na Vysoké škole grafiky a knižního umění u A. Kapra a G. K. Müllera. Na VŠUP pak sám vedl ateliér ilustrace a grafiky. Ve své tvorbě se věnoval grafice, ilustraci, kresleným filmům a filmovým plakátům. Jeho osobitý styl je nezapomenutelný. V jeho specifické stylizaci se často objevují výrazné barevné plochy doplněné o černou linku a občasný text, tak je tomu i v případě nabízeného díla s názvem Prozatímní řešení

25 000 Kč
(€ 1 042)

74



75



77



76

75. Albín Brunovský (1935–1997)

Ešte jedna slza I

litografie, 1971, 44,5 x 36 cm, sign. PD Brunovský 1971, rám, č. 38/80

LITERATURA: Albín Brunovský: Kompletné grafické dielo, str. 110, č. 349

35 000 Kč
(€ 1 459)

76. Albín Brunovský (1935–1997)

Ešte jedna slza II

litografie, 1971, 44 x 35 cm, sign. PD Brunovský 1971, rám, č. 34/40

LITERATURA: Albín Brunovský: Kompletné grafické dielo, str. 110, č. 349

35 000 Kč
(€ 1 459)

77. Vladimír Gažovič (1939)

Pocta H. Boschovi

litografie, 1984, 40,7 x 32,4 cm, sign. DU VI. Gažovič 84, zkušební tisk, při okrajích lehce pokrčený papír, na papíře skvrna

PROVENIENCE: Antikvariát Ostrovní

10 000 Kč
(€ 417)



78



80



79



81

78. Josef Liesler (1912–2005)

Revoluce bdí nad Plajachirou

litografie, 1980, 48,7 x 37,5cm, sign. PD Liesler 80, č. 39/180,
na zadní straně popsáno autorem česky a německy
PROVENIENCE: Antikvariát Dlážděná

3 800 Kč
(€ 159)

79. Josef Liesler (1912–2005)

Surrealistická kompozice

litografie, 1995, 56 x 43 cm, sign. PD Liesler 95, rám, č. 2/110

6 000 Kč
(€ 250)

80. Vladimír Suchánek (1933–2021)

Ex libris W. J. Götz

litografie, 26,5 x 21 cm, sign. DU Vla. Suchánek, č. 58/70

1 200 Kč
(€ 50)

81. Vladimír Suchánek (1933–2021)

Zlatý anděl

litografie, 73,2 x 56,2 cm, sign. DU VladSuchánek, č. 83/100

PROVENIENCE: Antikvariát Ostrovní

10 000 Kč
(€ 417)



82

82. Alena Anderlová (1977)

Ananas

olej, plátno, 2014, 40 x 40cm, sign. vzadu
Anderlová

18 000 Kč
(€ 750)



83

83. Igor Grimmich (1979)

Hnědý hřbitov

akryl, plátno, 2024, 40 x 50 cm, sign. vzadu
Igor Grimmich, Absolvoval pražskou AVU
v ateliéru malby u M. Rittsteina. Jeho tvorba
má několik poloh, ale pravděpodobně
nejznámější jsou jeho snové záznamy
spících figur a městské výjevy. Grimmichovy
malby se vyznačují bravurním zvládnutím
perspektivy a detailním zpracováním výjevů,
které zobrazuje. Expresivnost a narativita,
jež propůjčuje svým obrazům, doprovází
zobrazované každodenní situace ať už
reálné či snové

25 000 Kč
(€ 1 042)



84

84. Martin Salajka (1981)

Chameleon

akryl, plátno, 2023, 90 x 70 cm, sign. vzadu Martin Salajka

40 000 Kč
(€ 1 667)



85

85. Roman Franta (1962)

Red man

akryl, plátno, 2021, 70 x 50 cm, PD monogr. R.F.

39 000 Kč
(€ 1 625)



86

86. Aleš Krejča (1941)

Mizející vzpomínka

olej, plátno, 2021, 90 x 70cm, sign. PN
Krejča 21, rám

50 000 Kč
(€ 2 084)



87

87. Otto Placht (1962)

Curasana

pucuti (kůra stromu), plátno, 2017, 120 x
150cm, sign. vzadu Otto Placht

150 000 Kč
(€ 6 250)



88

88. Kamila Ženatá (1953)

Noční nebe - orel

olej, plátno, 2021, 40 x 40 cm, sign. DU Kamila Ženatá, V letech 1973 – 1979 studovala na Akademii výtvarných umění v ateliéru Ladislava Čepeláka. Přestože vystudovala klasické grafické techniky vyjadřuje se v různých médiích přes malbu, fotografii, video až po multimediální site-specific instalaci. Autorka se rovněž věnuje literatuře, psychoanalytické terapii a arteterapii se zaměřením na práci ve skupině. Pro malbu Kamily Ženaté je typický spontánní intuitivní přístup, kterým vytváří své abstraktní formy volně inspirované reálnou impresionistickou reflexí přírodních motivů

14 000 Kč
(€ 584)



89

89. Aleš Růžička (1977)

Kolumbárium růžové

akryl, plátno, 2010, 40 x 40 cm, sign. zezadu A. Růžička 2010

12 000 Kč
(€ 500)



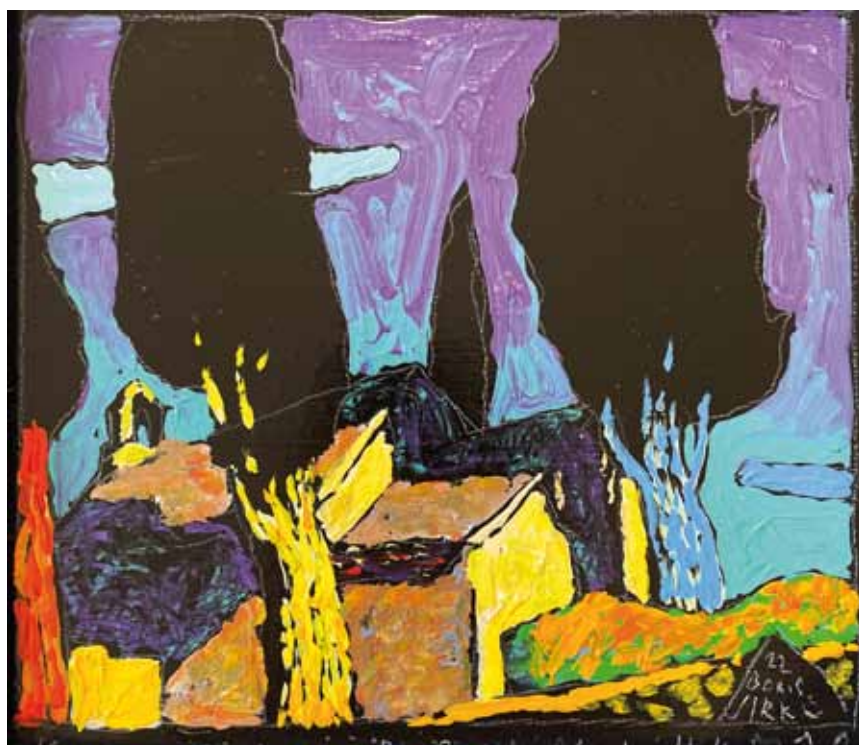
90

90. Jiří Chadima (1923)

Předjaří II.

tempera, sololit, 2022, 23 x 17 cm, sign. PD Chadima, rám, Svě výtvarné školení Chadima absolvoval na VŠUP u prof. Fišárka. Vystavoval jako host na členských výstavách SČUG Hollar. Od roku 1961 byl autor členem tvůrčí skupiny Radar, kde se věnoval tématům městského prostředí a průmyslové krajiny. Chadimův specifický přístup k malbě, v němž kombinuje realistické a abstraktní prvky, vytváří atmosférické až snové kompozice. V jeho pozdější tvorbě dominuje motiv Vltavy a pražských mostů, malovaných technikou tempery na sololitu, která je charakteristická jemnou barevností s pastelovými tóny, jistou jednoduchostí, harmonií a řádem

14 000 Kč
(€ 584)



91

91. Boris Jirků (1955)

Klid v Dojan Nunac

akryl, sololit, dřevo, 20 x 23 cm, sign PD 22 Boris Jirků, Po vystudování Střední umělecko-průmyslové školy v Uherském Hradišti absolvoval AVU Praze v ateliéru profesora Arnošta Paderlíka. Následně vedl sedmáct let výuku figurální kresby a malby na Vysoké škole uměleckoprůmyslové v Praze. V současnosti působí jako vyučující figurální kresby a malby na Západočeské univerzitě v Plzni, zároveň je vedoucím a garantem doktorského a magisterského programu v oboru klasických médií na Fakultě výtvarných umění Akademie umění v Banské Bystrici. Věnuje se volné malbě, grafice, kresbě, ilustraci, dřevěným a kovovým plastikám. Většina jeho prací má figurativní charakter, u obrazů a ilustrací hraje významnou roli dynamická perspektiva a výrazná barevnost. Je členem Sdružení českých umělců grafiků Hollar. Během své umělecké kariéry se účastnil mnoha výstav jak doma, tak i v zahraničí

50 000 Kč
(€ 2 084)



92

92. Tereza Kohoutová (1975)

Vila

akryl, plátno, 2015, 53 x 53 cm, sign. zezadu
Kohoutová

29 000 Kč
(€ 1 209)



93

93. Jitka Nesnídalová (1983)

Schloss

olej, plátno, 2024, 90 x 100 cm, sign. PD
Jin24

38 000 Kč
(€ 1 584)



94

94. Antonín Sondej (1992)

T.K.

olej, plátno, 2023, 57 x 67 cm, sign. vzadu A. Sondej 2023

35 000 Kč
(€ 1 459)



95

95. Lukáš Miffek (1978)

Punks not dead II

olej, plátno, 2023, 60 x 50 cm, sign. vzadu Lukáš Miffek, Absolvent ateliéru malby u prof. Střížka a prof. Rittsteina a člen skupiny Natvrdlí si dokázal vytvořit zcela originální svět obývaný vyzývavými ženami, hrachovými lusky, kaktusy, fast foodem a v poslední době také roboty. Miffek se svou stylizovanou až ilustrativní malbou s výrazným koloritem neustále vědomě pokouší hranici kýchče, jeho okouzlení banálností spolu s nezaměnitelnou nadsázkou a ironií nepřetržitě nutí diváka k aktivitě a zároveň útočí na jeho „nejnižší pud“ odkazy na jídlo a sex

27 000 Kč
(€ 1 125)



96

96. David Kolovratník (1978)

Sklizeno

olej, plátno, 2022, 95 x 65cm, sign. vzadu Kolovratník 2022, Vystudoval střední školu technického zaměření v Hradci Králové, do roku 2015 pracoval jako protetický technik v ortopedii. Tvorbě se intenzivně věnuje přibližně od roku 2009, hlavním předmětem jeho současných děl jsou postavy a objekty. Neobvyklá vztahovost a kompozice je výrazným prvkem, jako tomu je i u obrazu Sklizeno

40 000 Kč
(€ 1 667)



97

97. Štěpán Molín (1980)

Novoměstský pokojíček

kombinovaná technika, plátno, 2022, 90 x 120 cm, sign. vzadu Molín 22

39 000 Kč
(€ 1 625)



98



99



100



101

98. Jan Vyčítal (1942–2020)

Krakonoš

tuš, koláž, papír, 30,8 x 22,3 cm, podlepeno kartonem 40 x 32 cm
PROVENIENCE: z rodiny přátel autora, Antikvariát Dlážděná

4 000 Kč
(€ 167)



102



103

99. Jan Vyčítal (1942–2020)

Nález

akvarel, tuš, papír, 16,5 x 24 cm, na zadní straně značeno Vyčítal, Text: „Mámo, podívej, to bych nevěřil, co se všechno vání po lese!“

PROVENIENCE: z rodiny přátel autora, Antikvariát Dlážděná

4 000 Kč
(€ 167)

100. Jan Vyčítal (1942–2020)

Otužilci

akvarel, tuš, papír, 9,5 x 22 cm, Text: „Čoveče, nešil tu s tou pistolkou, my tu jen s panem Vencálkem zakládáme klub otužilců!“

na zadní straně technické poznámky z redakce
PROVENIENCE: z rodiny přátel autora, Antikvariát Dlážděná

4 000 Kč
(€ 167)

101. Jan Vyčítal (1942–2020)

Stav ovzduší

tuš, papír, 20 x 29,7 cm, Text: „Vidíš tu potvoru v ovzduší, to bude určitě ta bestie kysličník sířičitej?“

PROVENIENCE: z rodiny přátel autora, Antikvariát Dlážděná

2 000 Kč
(€ 84)

102. Jan Vyčítal (1942–2020)

Nečekaná návštěva

tuš, papír, 21 x 29,5 cm, Text: „My muset zde přistát, protože s posádkou již nebyt k vydržení, potřebovali by trochu lidského tepla-pomuckat, nebo tak něco!“

zezadu technické poznámky
PROVENIENCE: z rodiny přátel autora, Antikvariát Dlážděná

2 000 Kč
(€ 84)

103. Jan Vyčítal (1942–2020)

Babička Boženy Němcové

akvarel, tuš, papír, 18,5 x 28,5 cm, Text: „Já jsem si hned říkala, že jako by někdo šukal po světnici!“

na zadní straně technické poznámky
PROVENIENCE: z rodiny přátel autora, Antikvariát Dlážděná

2 000 Kč
(€ 84)



104

104. Adolf Born (1930–2016)

Setkání

tuš, akvarel, papír, 42 x 29,7 cm, monogr. PD AB

8 000 Kč
(€ 334)



105

105. Jiří Šlitr (1924–1969)

Pláž

fix, papír, 1960, 24 x 31,5 cm, sign. PD Šlitr 60, rám

28 000 Kč
(€ 1 167)



106

106. Jiří Šlitr (1924–1969)

Děti v pískovišti

pero, fix, papír, 1962, 30 x 40,5 cm, sign. PU Šlitr 62, rám

35 000 Kč
(€ 1 459)



107



108



109

107. Oldřich Jelínek (1930)

Sedící akt

tempera, kvaš, karton, 29,5 x 42 cm, sign. PD O. Jelínek, rám

13 000 Kč
(€ 542)

108. Oldřich Jelínek (1930)

Nadja

barevné křídly, 55,5 x 42 cm, sign. DU O. Jelínek

22 500 Kč
(€ 938)

109. Kája Saudek (1935–2015)

Sniper - Zbroj Martova

tuš, kvaš, papír, 35 x 29,5 cm, sign. PD Saudek, adjustováno v boxu z plexiskla, Kája Saudek byl český malíř a nejznámější český komiksový kreslíř, jehož specifický výtvarný projev se stal inspirací pro další komiksově kreslíře. Inspirován americkým komiksem a pop-artem byl autor ve své době na české výtvarné scéně zjevením. V autorových ilustracích se objevují erotická témata i politická satira.

65 000 Kč
(€ 2 709)



110

110. Jiří Winter Neprakta (1924–2011)

Psychiatrické oddělení

tuš, papír, 30 x 21 cm, kreslíř, karikaturista, ilustrátor a humorista. Jeden z autorů satirického časopisu Dikobraz. Za svůj život vytvořil více jak 35 000 kreslených vtipů s širokým záběrem témat

12 000 Kč
(€ 500)



111

111. Jiří Winter Neprakta (1924–2011)

Encyklopedie: Dálek

akvarel, tuš, papír, 12 x 34 cm, sign. PN Neprakta, rám

33 000 Kč
(€ 1 375)



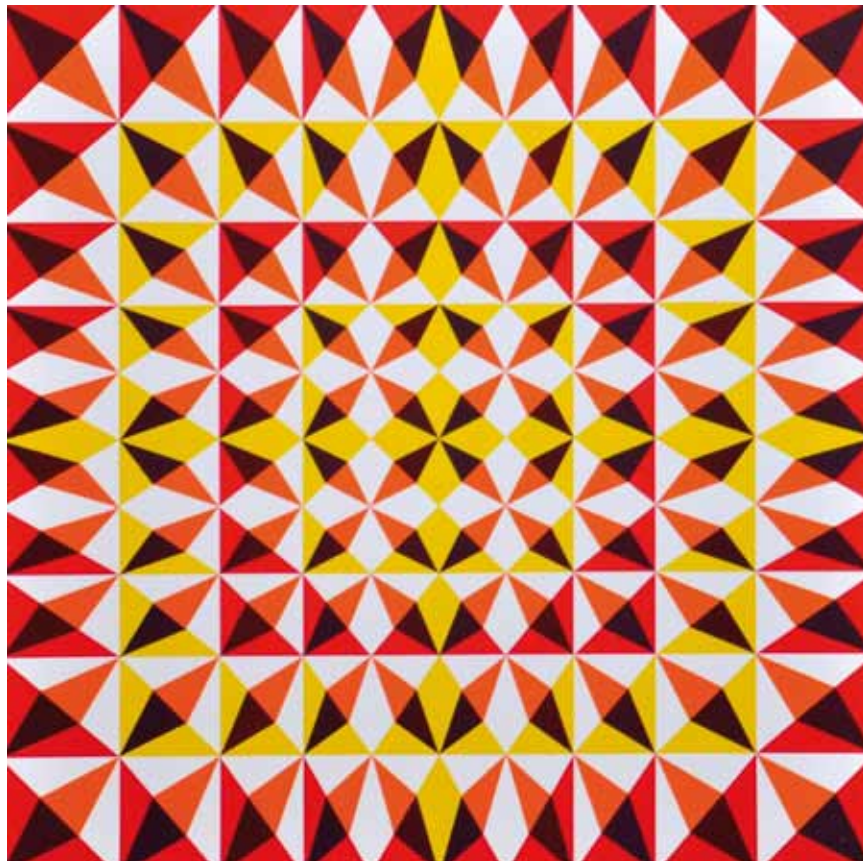
112



113



114



115

112. Radoslav Kratina (1928–1999)

Geometrická kompozice

serigrafie, 1972, 54 x 34 cm, sign. PD R. Kratina 72

PROVENIENCE: antiqari.at Radhošťská

4 000 Kč
(€ 167)

113. Ruprecht Geiger (1908–2009)

Geometrie

serigrafie, 51 x 54 cm, sign. PD, č. 340/500

3 500 Kč
(€ 146)

114. František Kyncl (1934–2011)

Kompozice

kombinovaná technika, kresba na reliéfně strukturovaném papíře, 1990, 40 x 29,5 cm, sign. na zadní straně F. Kyncl 90, rám, František Kyncl, významný český malíř a sochař, se narodil 21. listopadu 1934 v Pardubicích. Jeho umělecká kariéra nesla výrazný konstruktivistický rukopis a patřil mezi klíčové postavy českého konstruktivismu druhé poloviny 20. století. V roce 1968 byl František Kyncl nuceně nucen emigrovat do Německa a usadil se v Düsseldorfu. Zde pokračoval ve svém uměleckém snažení a zapsal se na Akademii umění. Stal se významným členem tzv. düsseldorfského okruhu a aktivně se zapojil do německé výtvarné scény. František Kyncl se stal nejen respektovaným umělcem v zahraničí, ale také významným přispěvatelem k české nezávislé a exilové výtvarné scéně. Ve svém působení v Německu vydával časopis Schwarz auf Weiss (Černé na bílém), který se zaměřoval na prezentaci české výtvarné tvorby v exilu. František Kyncl zemřel 14. července 2011 v Düsseldorfu, kde strávil značnou část své emigrační éry. Jeho umělecké odkazy jsou zachovány v dílech, která zanechal, a nesou pečeť jeho výjimečného přínosu k vývoji moderního konstruktivistického umění.

PROVENIENCE: Antikvariát Dlážďená

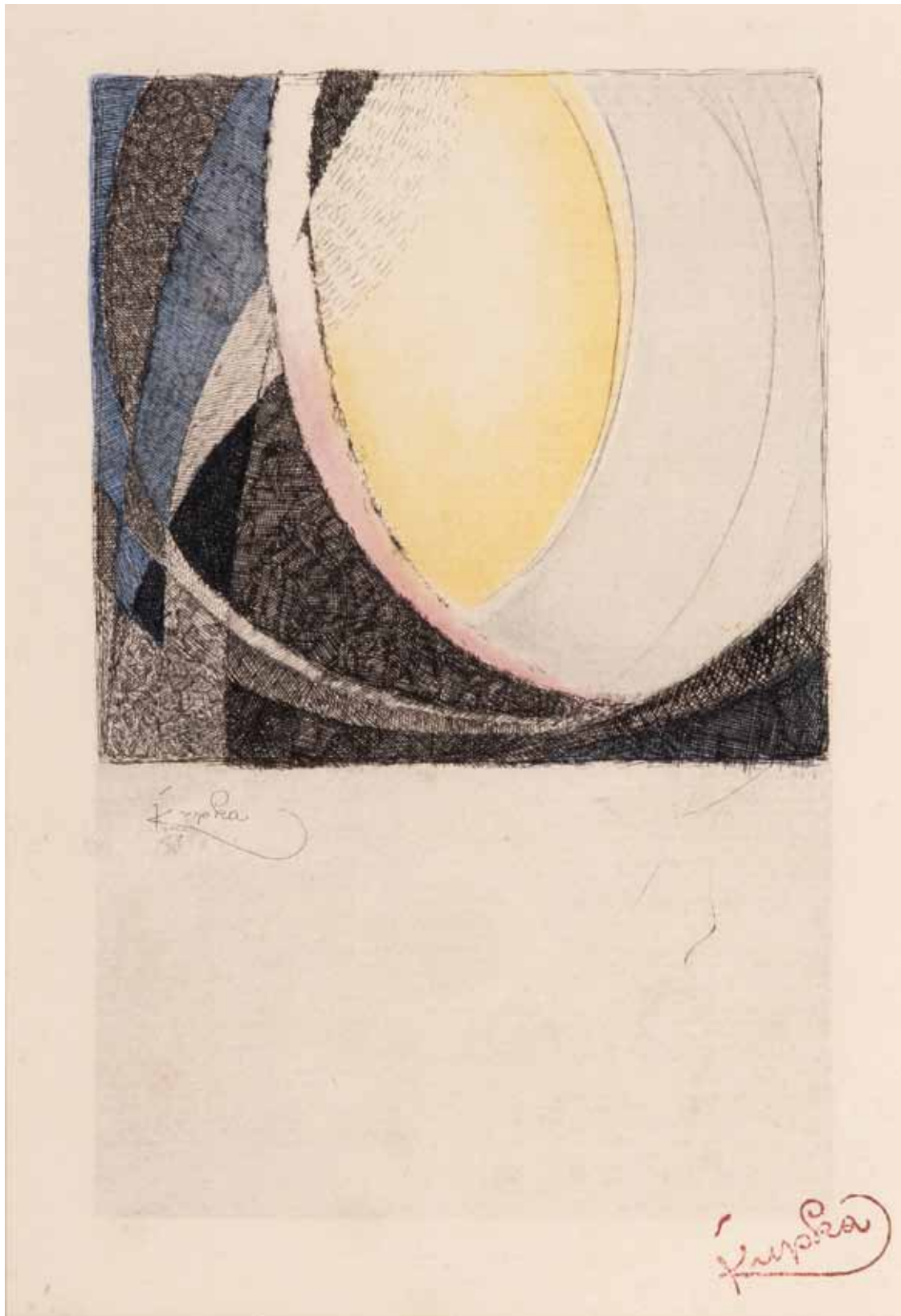
22 000 Kč
(€ 917)

115. Massimo Salvadori (1960)

L55L7

akryl, plátno, 2023, 70 x 70 cm, sign. vzadu Massimo Salvadori

20 000 Kč
(€ 834)



116

116. František Kupka (1871–1957)

Amorpha, dvoubarevná fuga

barevný lept, 1913, 14,5 x 22 cm, sign. LD Kupka, rám, nabízené dílo pochází ze stejného roku, kdy Kupka vystavil na Podzimním salonu v Paříži abstraktní díla Amorfa, Dvoubarevná fuga a Amorfa, Teplá chromatika. Série těchto maleb a paralelních studií jsou výsledkem Kupkova dlouhodobého směřování od konkrétní k nepředmětné malbě. Samotné představení těchto maleb je považováno za první veřejné představení abstraktního umění. Dílo je jednou ze součástí několika celků, které Kupku inspirovaly k vytvoření klíčových a notoricky známých abstraktních děl

LITERATURA: Kupka: Galerie Le Minotaure Paris 2006, str. 54

55 000Kč
(€ 2 292)



117



118



119

117. Bohumil Dobiáš st. (1905–1964)

Ledňáček

glazovaná keramika, 1958, 21 x 18,5 x 4 cm, sign. zezadu B. Dobiáš, Bechyně 1958, zezadu drátek k pověšení
PROVENIENCE: antiqari.at Radhošťská

3 000 Kč
(€ 125)

118. Bohumil Dobiáš ml. (1929–2001)

Stará řeka

glazovaná keramika, 1996, 42,5 x 39,5 cm, keramika připevněná šrouby na dřevotřískovou desku a rámeček
PROVENIENCE: antiqari.at Radhošťská

2 000 Kč
(€ 84)

119. Elen Jilemnická (1946)

Zašpiněná sukně

glazovaná keramika, 1984, v. 23 cm, sign. na podstavci E. Jil, zespodu nalepen štítek s popisem
PROVENIENCE: antiqari.at Radhošťská

3 200 Kč
(€ 134)



120



122



121

120. Bohumil Stehlík (1885–?)

Milenci

pálená hlína, v. 35,5 cm, Bohumil Stehlík byl sochař specializující se na dekorace architektury a monumentální práce. Absolvoval UMRUM v Praze pod vedením profesora Celdy Kloučka a následně studoval na AVU pod vedením Josefa Václava Myslbeka. Spolupracoval na dekorativních plastikách veřejných budov v Praze a dalších městech. V roce 1914 se podílel na reliéfech a ornamentální výzdobě paláce Koruna. Mezi lety 1921 a 1922 se zapojil do výzdoby architektonických děl Karla Hilberta v Praze. Ve třicátých letech se podílel na realizaci sochy Radegasta pro vrch Radhošť, na jednom místě odřeno

PROVENIENCE: antiqari.at Radhošťská

1 800 Kč
(€ 75)

121. Ramon Conde (1951)

Silák

hlína, 1999, 13 x 13 x 8 cm, značeno v hlíně Ramoin Conde 99, dřevěný podstavec

PROVENIENCE: antiqari.at Radhošťská

3 500 Kč
(€ 146)

122. Michal Novotný (MICL) (1969)

Ďáblík

alabastr, v. 26,5 cm, značeno zezpodu MICL

15 000 Kč
(€ 625)

MARC CHAGALL

Původní grafický cyklus k Bibli vytvořil Marc Chagall v roce 1956. Autor v tomto díle zastává pozici básníka, který je obdařen vyjímečným citem pro barvu - zobrazoval snový svět, v němž se prolíná skutečnost s fantazií a kde je člověk oproštěn od fyzikálních zákonitostí hmotného světa. Originální litografie byly vytištěny v nakladatelství Éditions de la Revue Verve, Tériade, Paris, tisk Atelier Mourlot, Paříž, náklad 6500 exemplářů. Chagall úzce spolupracoval s uměleckým obchodníkem Ambroisem Vollardem, pro něhož vytvořil litografie na biblická témata a několik dalších děl. Začal komponovat původní lepty již v průběhu druhé světové války, načež musely zůstat kvůli gestapu skryty až do jejího konce.



123



124

123. Marc Chagall (1887–1985) Šalamoun

litografie, 1956, 35 x 25,5cm, rám, z cyklu Bible, soupis Mourlot - The litographs of Chagall č. 131, str. 157

13 000 Kč
(€ 542)

124. Marc Chagall (1887–1985) Mojžíš přijímající tabule zákona

litografie, 1956, 35 x 25,5cm, rám, z cyklu Bible, soupis Mourlot - The litographs of Chagall č. 123, str. 155

13 000 Kč
(€ 542)



125



126

125. Marc Chagall (1887–1985)

David a Absolon

litografie, 1956, 35 x 25,5cm, rám, z cyklu Bible, soupis Mourlot - The litographs of Chagall č. 133, str. 157

13 000 Kč
(€ 542)

126. Marc Chagall (1887–1985)

Nářky Jeremiáše

litografie, 1956, 35 x 25,5cm, rám, z cyklu Bible, soupis Mourlot - The litographs of Chagall č. 140, str. 159

13 000 Kč
(€ 542)



127



128

127. Marc Chagall (1887–1985)

Abraham a Sára

litografie, 1956, 35 x 25,5cm, rám, z cyklu Bible, soupis Mourlot - The litographs of Chagall č. 122, str. 153

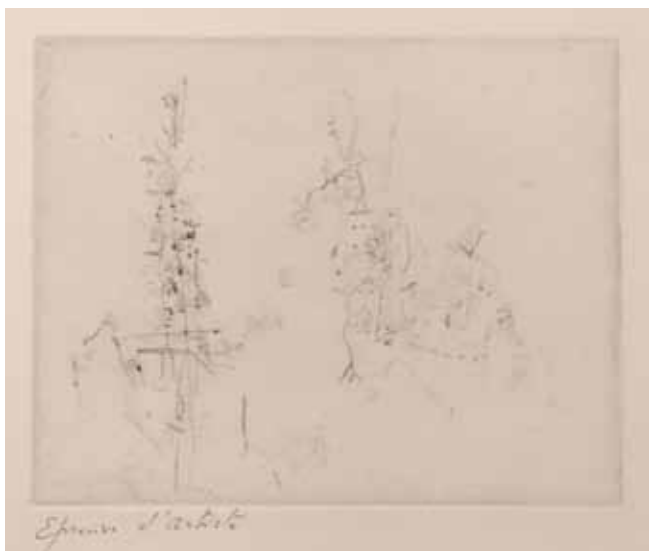
13 000 Kč
(€ 542)

128. Marc Chagall (1887–1985)

Anděl ráje

litografie, 1956, 35 x 25,5cm, rám, z cyklu Bible, soupis Mourlot - The litographs of Chagall č. 121, str. 153

13 000 Kč
(€ 542)



129



130

129. Otto Wols (1913–1951)

Bez názvu

suchá jehla, 10 x 12,2 cm

2 500 Kč
(€ 105)

130. Salvador Dalí (1904–1989)

Očistec. Zpěv č. 16: V oblaku hněvu

dřevoryt, 1960, 33 x 26,2 cm

LITERATURA: soupis W. Löpsinger - Salvador Dalí: Catalogue Raisonné of Prints II, str. 108, č. 1088

3 900 Kč
(€ 163)



131



132

131. Salvador Dalí (1904–1989)

Očistec. Zpěv č. 13: Druhá stezka

dřevoryt, 1960, 33 x 26,2 cm

LITERATURA: soupis W. Löpsinger - Salvador Dalí: Catalogue Raisonné of Prints II, str. 108, č. 1085

3 900 Kč
(€ 163)

132. Salvador Dalí (1904–1989)

Flordali I.

litografie, reliéfní tisk na papíře Arches vellum, 1981, 73 x 103 cm, sign. PD Dalí, rám, č. 1154/5000, vzácně dochovaná původní adjustace se zdobeným rámem, ručně signováno autorem, celkový rozměr 90 x 120 cm, na zadní straně číslo grafiky značeno, štítek pařížské galerie Miromesnil Fine Art

LITERATURA: Michler-Löpsinger 1586, Sahli 234

PROVENIENCE: Antikvariát Dlážděná

12 000 Kč
(€ 500)



133

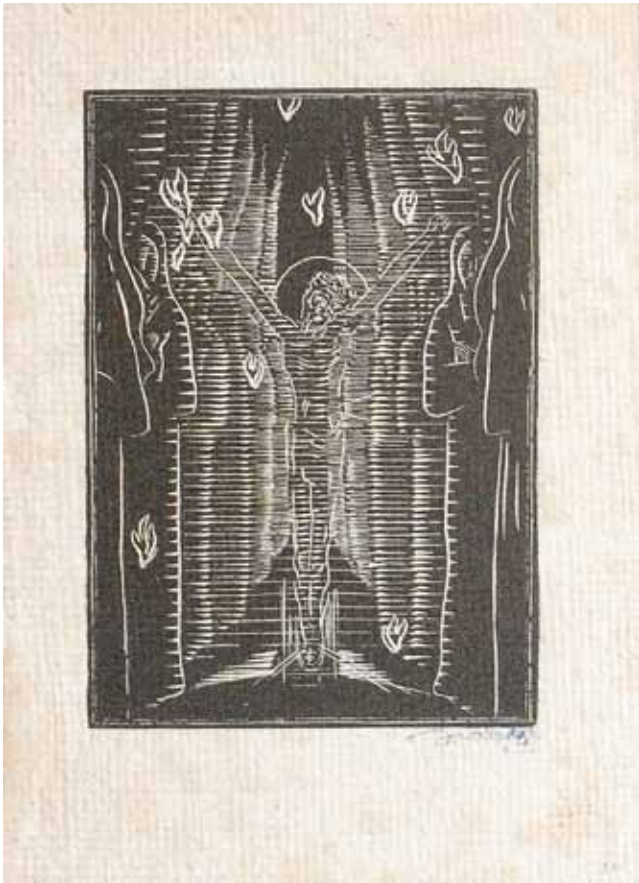
133. Josef Váchal (1884–1969)

Pokušení sv. Antonína

barevný dřevoryt, 1912, 21 x 21 cm, sign. PD JVáchal, rám

LITERATURA: Josef Kroutvor, Michal Ajvaz, Petr Hruška, Jan Pelánek: Josef Váchal, Argeste, Praha 1994, soupis grafického díla G 69, str. 125

75 000 Kč
(€ 3 125)



134



136



135

134. Josef Váchal (1884–1969)

Ukřižování

dřevoryt, 14,6 x 9,5 cm, sign. PD JVáchal, rám, mimo tisk hnědé skvrnky, po levém okraji papír odřený
PROVENIENCE: antiqari.at Radhošťská

1 000 Kč
(€ 42)

135. Vojtěch Preissig (1873–1944)

Portrét otce

lept, suchá jehla, 12 x 8,7 cm, zašpiněný, přeložený papír
LITERATURA: přílohová grafika ke knize: V. Preissig: Barevný lept a barevná rytina, technické poznámky
PROVENIENCE: Antikvariát Ostrovní

1 500 Kč
(€ 63)

136. Vojtěch Preissig (1873–1944)

Stromky na jaře

lept, akvatinta, 12,1 x 8,8 cm, zašpiněný papír
LITERATURA: přílohová grafika ke knize: V. Preissig: Barevný lept a barevná rytina, technické poznámky
PROVENIENCE: Antikvariát Ostrovní

2 500 Kč
(€ 105)



137



138



139

137. František Tavík Šimon (1877–1942)
Paříž v ranních hodinách
barevný lept, 25 x 27 cm
LITERATURA: A. Novák: Kronika Grafického
díla T.F. Šimona, Hollar, č. 171

4 000 Kč
(€ 167)



140



141

138. František Tavík Šimon (1877–1942)
Place Maubert v Paříži
měkký kryt, 1914, 32,4 x 34,5 cm, sign. PD
T. F. Šimon, rám, grafik – dřevorytec, mistr
leptu a mezzotinty, pedagog na Akademii
výtvarných umění v Praze, zakladatel
a předseda SČUG Hollar. Jeho dílo je
ovlivněno protichůdnými tendencemi 90. let
- secesním světovým názorem a francouzskými
impresionisty. Výrazně se projevuje také
poučení japonským uměním, se kterým
se seznámil přímo na ostrovech Země
vycházejícího slunce. Šimonův zájem
o městské náměty vrcholil pak v tvorbě
zaměřené na výjevy z Paříže, New Yorku
a Prahy, lehce zažloutlý papír, na rámu
oděrky
LITERATURA: A. Novák: Kronika Grafického
díla T.F. Šimona, Hollar, č. 227

12 500 Kč
(€ 521)



142

139. Jaromír Stretti - Zamponi (1882–1959)

Portál Corte Nuova

akvatinta, 34 x 28 cm, sign. PD Jar. Stretti -
Zamponi, lehce zažloutlý papír
PROVENIENCE: Antikvariát Ostrovni

2 000 Kč
(€ 84)

140. Jaromír Stretti - Zamponi (1882–1959)

Pražský hrad od Jeleního příkopu

akvatinta, 37,5 x 32,5 cm, sign. PD Jar.
Stretti - Zamponi, rám, zažloutlý papír,
na papíře drobné skvrny
PROVENIENCE: Antikvariát Ostrovni

4 000 Kč
(€ 167)

141. Jaromír Stretti - Zamponi (1882–1959)

Stavba mostu přes Seinu

akvatinta, 37,2 x 32,5 cm, sign. PD Jar.
Stretti - Zamponi
PROVENIENCE: Antikvariát Ostrovni

2 800 Kč
(€ 117)

142. Jaromír Stretti - Zamponi (1882–1959)

Nábřeží u Notre Dame s dělníkem

akvatinta, 37 x 32,2 cm, sign. PD Jar. Stretti
- Zamponi, lehce zažloutlý papír
PROVENIENCE: Antikvariát Ostrovni

3 500 Kč
(€ 146)



143

143. Jaromír Stretti - Zamponi (1882–1959)
Corte Nuova - Benátky

akvatinta, 34 x 28 cm, sign. PD Jar. Stretti - Zamponi, LD popsáno imp. Miro Pegrassimu 1959

PROVENIENCE: Antikvariát Dlážděná

5 000 Kč
(€ 209)

144. Jaromír Stretti - Zamponi (1882–1959)
Chrám sv. Marka v Benátkách

lept, 29,5 x 34,5 cm, sign. PD J. Stretti-Zamponi, rám, značeno v desce PD J. Stretti-Zamponi, na rámu drobné oděrky

PROVENIENCE: antiqari.at Radhoštská

7 000 Kč
(€ 292)

145. Jaromír Stretti - Zamponi (1882–1959)
Hradčany na jaře

akvatinta, 33,5 x 31,5 cm, sign. PD Jar. Stretti-Zamponi, rám, na rámu drobné oděrky

PROVENIENCE: antiqari.at Radhoštská

4 000 Kč
(€ 167)

146. Mario Stretti (1910–1960)

Na jevišti

lept, 24,8 x 31,2 cm, sign. PD Mario Stretti, zažloutlý, zašpiněný papír

PROVENIENCE: Antikvariát Ostrovní

1 000 Kč
(€ 42)

147. Bohumír Jaroněk (1866–1933)

Chaloupka

barevný dřevoryt, 41 x 53,5 cm, sign. PD B. Jaroněk, rám

6 000 Kč
(€ 250)



144



145



146



147



148

148. Maxmilián Švabinský (1873–1962)
Božena Němcová
 litografie, 1958, 17,7 x 11,5 cm, sign. PD
 MŠvabinský, LD monogram SM 58 v tisku
 PROVENIENCE: antiqari.at Radhošťská
1 200 Kč
 (€ 50)

149. Maxmilián Švabinský (1873–1962)
Urania paradísea
 litografie, 1952, 17,8 x 12,5 cm, sign. PD
 MŠvabinský, pasparta
 LITERATURA: Páleníček, Švabinská, Max
 Švabinský grafické dílo, Národní galerie,
 Praha 1976, č. 602, str. 90
 PROVENIENCE: Antikvariát Ostrovní
1 200 Kč
 (€ 50)



149



150

150. Joža Uprka (1881–1940)
Jízda Králů
 lept, 8,1 x 8,1 cm, PD značeno v desce JU,
 lehce zašpiněný papír
 PROVENIENCE: Antikvariát Ostrovní
1 500 Kč
 (€ 63)

151. Joža Uprka (1861–1940)
Dívka v kroji
 litografie, 1937, 62,2 x 44,3 cm, značeno
 LD JU 37, rám, v dolní části poškozeno,
 na rámu drobné oděrky
 PROVENIENCE: antiqari.at Radhošťská
3 000 Kč
 (€ 125)



151



152

152. Jaroslav Panuška (1872–1957)

Čarodějnice mezi havrany

lept, 1904/2010, 19 x 24 cm, č. 6/10

2 000 Kč
(€ 84)



153

153. Jaroslav Král (1883–1942)

Akt

litografie, 29 x 20,5 cm, sign. PD Král, rám

1 600 Kč
(€ 67)



154

154. Otakar Kubín (Coubine) (1883–1969)

Větrný mlýn v Kořenci

litografie, 1949, 30 x 40 cm, sign. PD O Coubine, rám, soupis Siblík
č. 121, na rámu drobné oděrky

13 500 Kč
(€ 563)



155



157



156



158

155. Cyril Bouda (1901–1984)

Olomouc

litografie, 31,7 x 42,5cm, PD značeno na kameni C Bouda, rám, na rámu drobné oděrky

1 800 Kč
(€ 75)

156. Cyril Bouda (1901–1984)

Brno

lept, 25 x 81,5cm, sign. PD C. Bouda, rám, č. 92/100

11 000 Kč
(€ 459)

157. Bohumír Matal (1922–1988)

Pohled na Petrov

litografie, 1945, 46 x 29cm, sign. PD Matal 45, rám, tento významný autor byl nejmladším členem Skupiny 42. Od zobrazování městské periferie a civilistních námětů, jak je propracovávali jeho skupinovní kolegové, se však posléze přimknul k abstrakci s geometrickými prvky, která v jeho díle zásadně rezonovala především v uvolněném období 60. let

4 800 Kč
(€ 200)

158. Jiří Chadima (1923)

Na Vltavě

litografie, 1986, 14,5 x 42cm, sign. PD Chadima 86, pasparta, č. 70/75

2 200 Kč
(€ 92)



159. Eugen Nevan (1914–1967)

Na plovárně

litografie, akvarel, 1945, 20,5 x 21,5 cm,
sign. PD E. Nevan 45, č. 3/5, Raritní
litografie Na plavárni kolorovaná akvarelem
ze série pěti kusů z roku 1945, každý kus
měl jinak rozvržené barevné provedení,
velikost celého papíru je 22,7 x 23,3

PROVENIENCE: Antikvariát Dlážděná

5 000 Kč
(€ 209)

159



160. Karel Černý (1910–1960)

Milenci

litografie, 1960, 52,2 x 41,2 cm, č. 139/200,
mírně zašpiněný papír

PROVENIENCE: Antikvariát Dlážděná

8 000 Kč
(€ 334)

160



161



164



162

161. Richard Fremund (1928–1969)

Milenci

suchá jehla, 1956, 9,5 x 13 cm, sign. PD Fremund 56

2 900 Kč
(€ 121)

162. František Burant (1924–2001)

Flétnista a tanečnice

lept, 1999, 24,5 x 33 cm, sign. PD F. Burant 1999, č. 32/100

2 000 Kč
(€ 84)



163

163. Jan Bauch (1898–1995)

Akt zezadu

litografie, 1943, 21 x 14,5 cm, rám

PROVENIENCE: Antikvariát Ostrovní

1 500 Kč
(€ 63)



165

164. Ota Janeček (1919–1996)

Dívka

linoryt, 21,2 x 15 cm, sign. PD Ota Janeček, rám, autorský tisk, lehce zažloutlý papír
PROVENIENCE: Antikvariát Ostrovní

3 500 Kč
(€ 146)

165. František Emler (1912 –1992)

Sedící žena

litografie, 1966, 41,5 x 29,3 cm, sign. PD F. Emler 66, rám, č. 43/50

PROVENIENCE: antiqari.at Radhošťská

1 800 Kč
(€ 75)



166



168



167

166. Oldřich Kulhánek (1940–2013)

Ecce homo No. 3

litografie, 1994, 48 x 59 cm, sign. PD Oldřich Kulhánek 1994, rám, č. 59/100

28 000 Kč
(€ 1 167)

167. Ivan Kováčik (1959)

Šťastné papagáje

litografie, 2023, 45,8 x 36,8 cm, sign. PD Ivan Kováčik, 2023, č. 27/95

8 000 Kč
(€ 334)



169

168. Ivan Kováčik (1959)

Kozorožec

lept, 2012, 19,5 x 19 cm, sign. PD Ivan Kováčik 2012, č. 35/59

1 000 Kč
(€ 42)

169. Karel Demel (1942)

Dvě ženy

lept, 1982, 17 x 25 cm, sign. PD K Demel 82, rám, č. 98/125

2 000 Kč
(€ 84)



170



172



171

170. Peter Orišek (1941–2015)

Faust

reliéfní tisk, 1987, 42 x 30 cm, sign. PD Petr Orišek 87, č. 25/100

1 500 Kč
(€ 63)

171. Karel Demel (1942)

Roztržka

lept, 1977, 24,5 x 43 cm, sign. PD Karel Demel 77, č. 59/125, mimo tisk skvrnky na papíře

3 500 Kč
(€ 146)

172. James Janíček (1935–2021)

Mužské tváře

litografie, 1989, 48 x 32,5 cm, sign. DU Janíček 89, rám, č. 6/60

2 500 Kč
(€ 105)



173

173. James Janíček (1935–2021)

Racing car

lept, 1972, 55,5 x 49,5 cm, sign. DU Janíček 72, E. A., zažloutlý papír, na papíře skvrny, levý dolní roh ohnutý

2 500 Kč
(€ 105)

JAROSLAV RÓNA

Český sochař a malíř, keramik, umělecký sklář, grafik, scénograf, literát a amatérský herec. Vyrůstal v normalizačních sedmdesátých letech. Když ho nepřijali na výtvarnou školu, odešel jako patnáctiletý do učňovského střediska v Hlinsku, kde se vyučil kožešníkem. Tam se také začal zajímat o dráhu výtvarného umělce, maloval první obrazy a posléze, v osmnácti letech, byl přijat na Střední výtvarnou školu na Hollarově náměstí v Praze. Od té doby se nezabýval ničím jiným než výtvarným uměním, literaturou a filmy. Velmi se inspiroval dílem takových umělců, jako byli Edvard Munch, Oskar Kokoschka, Max Beckmann, Egon Schiele, Pablo Picasso. Po absolvování střední školy byl přijat na Vysokou školu uměleckoprůmyslovou v Praze (obor Sklářské výtvarnictví pod vedením profesora Stanislava Libenského. Roku 1987 spoluzaložil výtvarnou skupinu Tvrdohlaví (1987–1992) spolu s malíři Jiřím Davidem, Stanislavem Divišem a Petrem Niklem, sochaři Michalem Gabrielem, Zdeňkem Lhotským, Stefanem Milkovem, Františkem Skálou, Čestmírem Suškou a organizátorem Václavem Marhoulem). Během sametové revoluce (1989) se angažoval v propagačním centru v Mánesu, kde kreslil revoluční letáky. Po krátké revoluční pauze se opět věnoval malířství a sochařství. V roce 1991 pracoval na scénických návrzích pro film Amerika, jenž vznikl na základě knihy Franze Kafky Neznámý (za tuto práci byl nominován na Českého lva). Jeho tvorba se přiklání k sochařství a k malířství. Pravidelně vystavuje na domácích i zahraničních výstavách. S Františkem Skálou a Alešem Najbrtem a vytvořil komickou skupinu Tros Sketos, vystupoval v Divadle Sklep, v roce 2002 složil znětku Mezinárodního filmového festivalu v Karlových Varech. V roce 2000 byl Róna vyzván Společností Franze Kafky k účasti v soutěži na pomník Franze Kafky. Soutěž vyhrál a v roce 2003 byl pomník odhalen na Starém Městě pražském.



174



175



176

174. Jaroslav Róna (1957)

Ptáčátko

lept, 32,5 x 44,5 cm, sign. PD Jaroslav Róna 84, autorský tisk
PROVENIENCE: Antikvariát Dlážděná

3 500 Kč
(€ 146)

175. Jaroslav Róna (1957)

Chlupaté nemluvně

lept, 1982, 31,5 x 24,6 cm, sign. PD JRóna 82, autorský tisk
PROVENIENCE: získáno v ateliéru autora, Antikvariát Dlážděná

4 500 Kč
(€ 188)

176. Jaroslav Róna (1957)

Krajina s mladým mužem

lept, 1982, 31 x 24,5 cm, sign. PD JRóna 82, autorský tisk
PROVENIENCE: získáno v ateliéru autora, Antikvariát Dlážděná

4 800 Kč
(€ 200)

ALEŠ LAMR

Lamrova tvorba se vyznačuje silným citem pro ornament a výraznou barevnost. Své obrazové cykly i jednotlivé obrazy často doplňuje vtipnými komentáři a názvy. Velká míra abstrakce a symbolika tvarů se stala nedílnou součástí Lamrovy tvorby. Právě symbolika odráží jistou nadčasovou povahu duchovních hodnot, které se staly opěrným bodem pro Lamrovo téma



177

177. Aleš Lamr (1943–2024)

Hrátky II.

litografie, 1998, 55,5 x 81,7 cm, sign. PD A. Lamr 98, č. 32/42

PROVENIENCE: Antikvariát Ostrovní

4 500 Kč
(€ 188)



178

178. Aleš Lamr (1943–2024)

Znamení

litografie, 1993, 54,5 x 70 cm, sign. PD A. Lamr 93, č. 24/100

5 000 Kč
(€ 209)



179

179. Aleš Lamr (1943–2024)

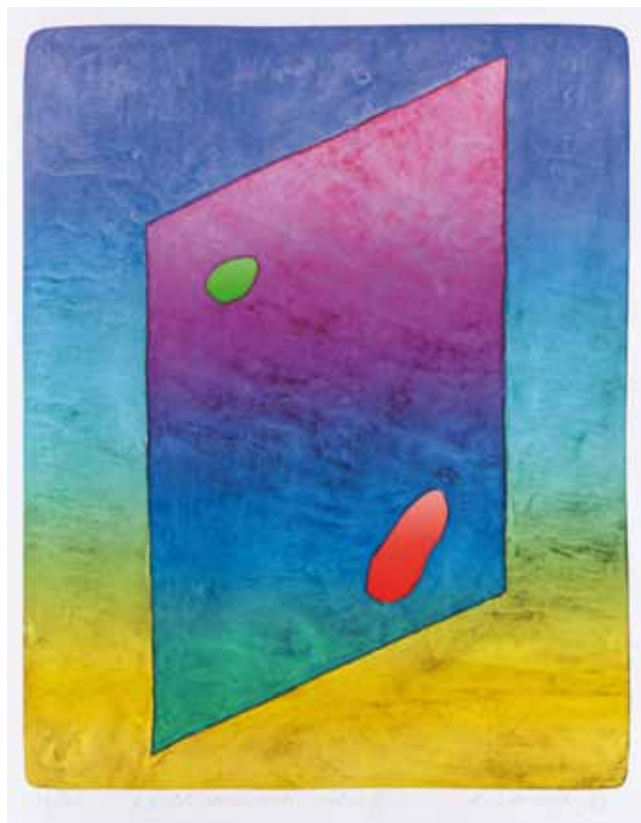
Stvoření

litografie, 1992, 53,5 x 69,5 cm, sign. PD A. Lamr 92, č. 55/100

5 000 Kč
(€ 209)



180



182

180. Aleš Lamr (1943–2024)

Apoštol

litografie, 1991, 70,5 x 55 cm, sign. PD A. Lamr 91, č. 23/100

5 000 Kč
(€ 209)

181. Aleš Lamr (1943–2024)

Viděl jsem třetí nebe I

litografie, 1993, 70,5 x 56 cm, sign. PD A. Lamr 93, č. 28/100

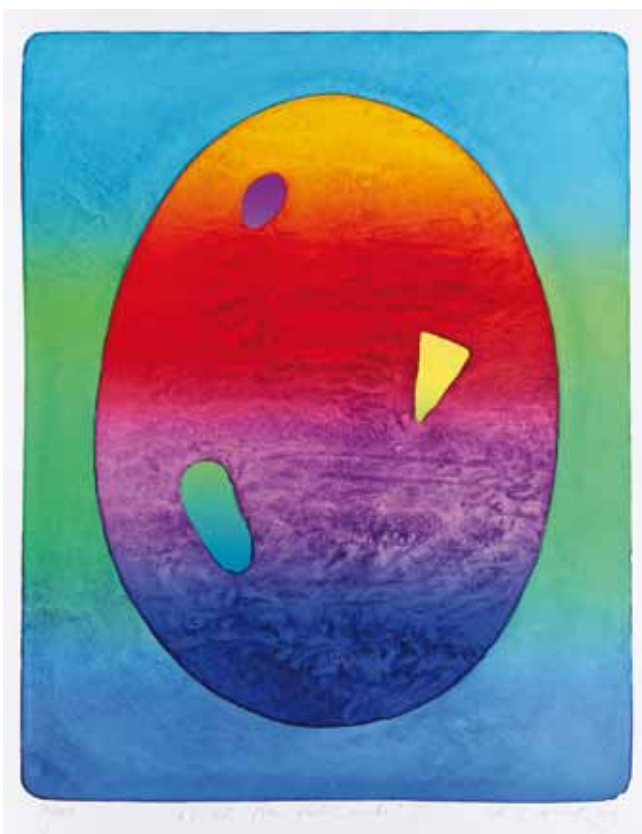
5 000 Kč
(€ 209)

182. Aleš Lamr (1943–2024)

Viděl jsem třetí nebe II

litografie, 1993, 70 x 55 cm, sign. PD A. Lamr 93, č. 37/100

5 000 Kč
(€ 209)



181

FRANTIŠEK HODONSKÝ

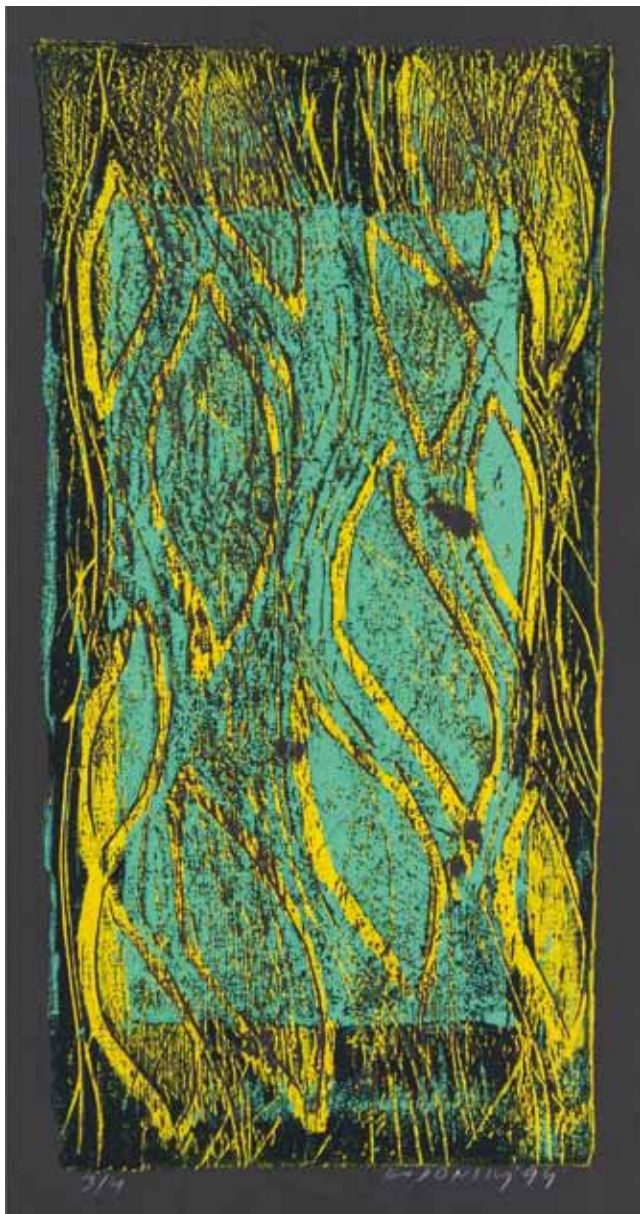
Výtvarný umělec specializující se na malbu a grafiku. Jeho hlavním tématem je již několik dekád krajina. Krajinomalbu studoval u F. Jiroudka na AVU, kde sám později převzal vedení ateliéru krajinářské a figurální malby. Převážná část jeho abstraktních krajin vychází z jeho rodné Moravy, kde pro něj byly a stále jsou inspirativní zejména lužní lesy a tajemné krajiny, jež v sobě skrývají



183



185



184



186

183. František Hodonský (1945)

Bez názvu

dřevořez, 1992, 25 x 48,5 cm, sign. PD Hodonský 1992, č. 2/6
PROVENIENCE: Antikvariát Dlážděná

3 500 Kč
(€ 146)

184. František Hodonský (1945)

Bez názvu II.

dřevořez, 1994, 59 x 31 cm, sign. PD Hodonský 1994, č. 3/4
PROVENIENCE: Antikvariát Dlážděná

4 500 Kč
(€ 188)

185. František Hodonský (1945)

Mokřady - vodní rostliny

dřevořez, 2021, 47,5 x 80 cm, sign. PD F. Hodonský 2021, č. 2/3

15 000 Kč
(€ 625)

186. František Hodonský (1945)

Pocita Monetovi

dřevořez, 2002, 70 x 100 cm, sign. PD Hodonský 2002, č. 1/5, vzadu štítek z Grafiky roku 2002, mimo tisk, poničené okraje papíru, grafika je stočena

9 000 Kč
(€ 375)

ZDENĚK MÉZL

Český grafik a ilustrátor, používající osobitý styl dřevorytu, podle kterého jsou jeho díla na pohled rozpoznatelná.

Zdeněk Mézl dal dřevorytu nový význam. Dokonale ovládl materiál i techniku a ve svých grafických listech a ilustracích uplatňuje smysl pro jasnou a přehlednou siluetu vyplněnou řadou jemných detailů, smysl pro jednoduché, lapidární vyjádření děje a úsměvný pohled na svět, někdy laskavý, jindy ironický.

Mézl sám sebe označuje za kritického realistu - je mu blízký Hierynomus Bosch a Francisco de Goya. Volné tvorbě se věnuje po obdobích vyplněných bohatou činností ilustrátorkou. Jako ilustrátor se po svém postupně vypořádal jak s antickými bájemi, tak s Jaroslavem Haškem, Ezopovými bajkami či Danteho Peklem. Vybírá si autory, kteří mu umožňují ztvárnit ironizující nadsázku. Celkem za svůj život vyryl 170 000 centimetrů čtverečních zimostrázových a hruškových desek. V roce 2002 byl ve Velké Británii prohlášen za jednoho z nejlepších světových dřevorytců 20. století.



187



189



188

187. Zdeněk Mézl (1934–2016)

Východní větry

dřevoryt, 40 x 30 cm, sign. PD Zdeněk Mézl, autorský tisk
PROVENIENCE: Antikvariát Dlážděná

3 500 Kč
(€ 146)

188. Zdeněk Mézl (1934–2016)

České lidové balady

dřevoryt, 39 x 29,5 cm, sign. PD Zdeněk Mézl, autorský tisk, LD popsáno
PROVENIENCE: Antikvariát Dlážděná

3 500 Kč
(€ 146)

189. Zdeněk Mézl (1934–2016)

Merde

dřevoryt, 41 x 28 cm, sign. PD Zdeněk Mézl, autorský tisk
PROVENIENCE: Antikvariát Dlážděná

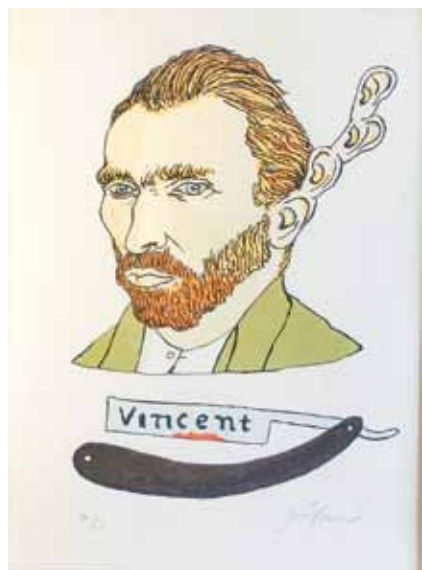
3 500 Kč
(€ 146)

JIŘÍ SLÍVA

Známý český karikaturista, ilustrátor, grafik, malíř a pedagog. Od roku 1972 začal uveřejňovat své kreslené grotesky a humorné ilustrace, jimiž zpočátku ilustroval vlastní verše v deníku Mladá fronta, záhy se však začlenil do okruhu kreslířů časopisu Mladý svět a od 1980 se věnuje též volné grafice. Tematicky se jeho práce postupně vzdalují přímé anekdotičnosti a blíží se poetickému výrazu a filozofující zkratce. Jako ilustrátor a grafik spolupracoval s četnými periodiky, např. Dikobraz, Květy, Vlasta, Věda a technika mládeži, Eulenspiegel, Nebelspalter, New York Times, Wall Street Journal, Wiener Journal, Die Zeit, Stern. ilustroval více než 60 knižních titulů a od roku 1995 se věnuje také malbě. Získal četná ocenění na mezinárodních festivalech kresleného humoru v Montrealu, Berlíně, Ankaře, Sieně, Gabrovu, Havaně, Turíně, Beringeru



190



191

190. Jiří Slíva (1947)

Velikonoce

litografie, 29 x 19cm, sign. PD JiříSlíva, rám, autorský tisk

PROVENIENCE: antiqari.at Radhošťská

2 200 Kč
(€ 92)

191. Jiří Slíva (1947)

Vincent

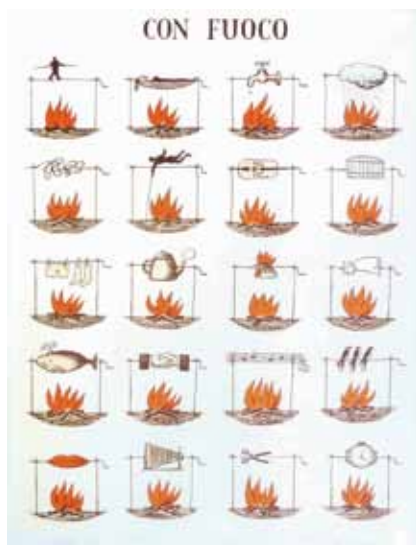
litografie, 31,5 x 22cm, sign. PD JiříSlíva, rám, č.7/60

PROVENIENCE: antiqari.at Radhošťská

2 500 Kč
(€ 105)



192



193

192. Jiří Slíva (1947)

Pražáci

litografie, 20,5 x 25,5cm, sign. PD Jiří Slíva, rám, č. 32/110

3 000 Kč
(€ 125)

193. Jiří Slíva (1947)

Con Fuoco

litografie, 37 x 28cm, sign. PD JiříSlíva, rám, č. 18/50, zateklina v pravém dolním rohu

PROVENIENCE: antiqari.at Radhošťská

3 000 Kč
(€ 125)



194

194. Jiří Slíva (1947)

His masters Voice & Co. Animal Disco Prague

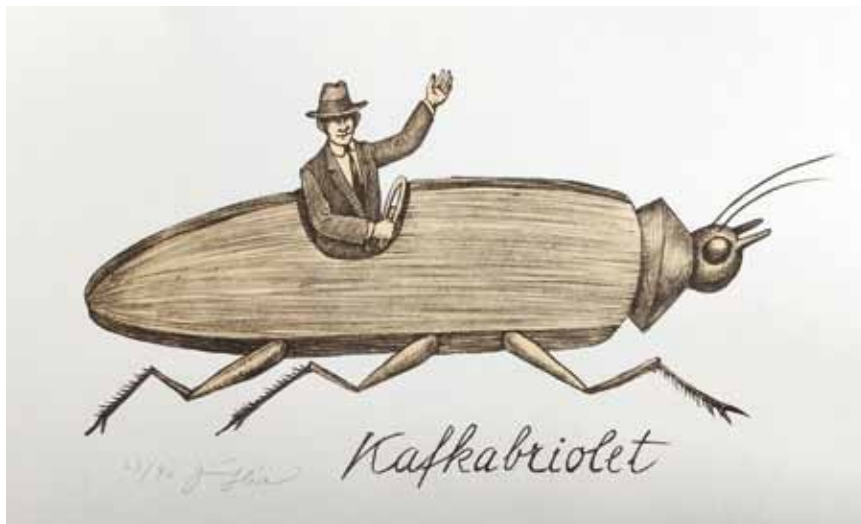
litografie, 37,5 x 48,5cm, sign. PD Jiří Slíva, č. 12/60

PROVENIENCE: z rodiny přátel autora, Antikvariát Dlážďená

3 000 Kč
(€ 125)



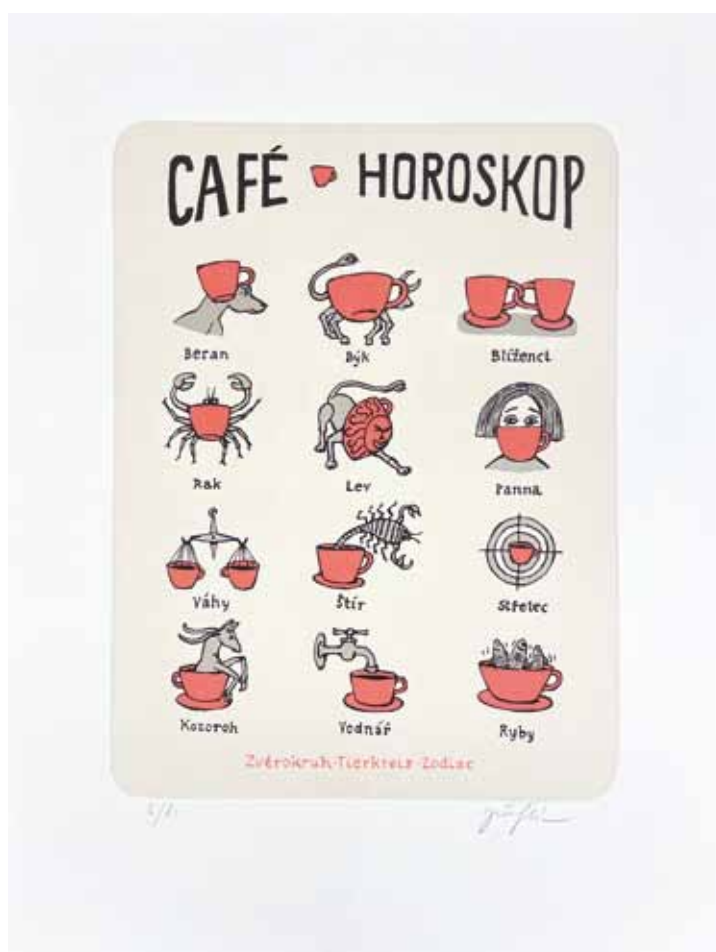
195



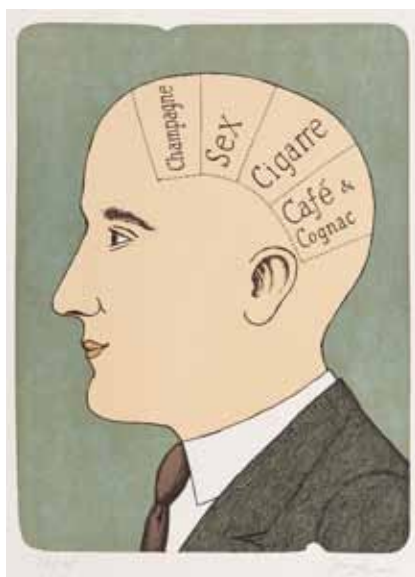
198



196



199



197

195. Jiří Slíva (1947)
Mississippi
litografie, 23 x 16cm, sign. PD Jiří Slíva,
rám, č. 9/55

3 500 Kč
(€ 146)

196. Jiří Slíva (1947)
Jam Session
litografie, 42,5 x 31,5cm, sign. PD Jiří Slíva,
č. 22/40

4 000 Kč
(€ 167)

197. Jiří Slíva (1947)
Champagne
litografie, 42,5 x 31,5cm, sign. PD Jiří Slíva,
č. 56/65
PROVENIENCE: z rodiny přátel autora,
Antikvariát Dlážděná

4 000 Kč
(€ 167)

198. Jiří Slíva (1947)
Kafkabriolet
litografie, 25 x 45cm, sign. LD Jiří Slíva, č.
23/90

4 800 Kč
(€ 200)

199. Jiří Slíva (1947)
Café Horoskop
litografie, 42,7 x 31,5cm, sign. PD Jiří Slíva,
č. 2/60

5 300 Kč
(€ 221)



200



201



202



203



204

200. František Gross (1909–1985)

Dvojfigura

litografie, 1981, 59,1 x 39,8cm, sign. PD F. Gross 81, č. 48/50, při okrajích lehce pokrčený papír

LITERATURA: soupis Machalický, Zeman: František Gross: Soupis grafického díla, galerie Moderna, Praha 2009, č. 434

PROVENIENCE: z pozůstalosti autora, soukromá sbírka Praha

2 000 Kč
(€ 84)

201. Ladislav Novák (1925–1999)

Maskot

litografie, 14,3 x 20,6cm, sign. PD Ladislav Novák, rám, č. 28/50

PROVENIENCE: Antikvariát Ostrovní

2 500 Kč
(€ 105)

202. Mikoláš Axmann (1955)

Vinice V.

litografie, 2001, 79 x 98,5cm, sign. PD Mikoláš Axmann 2001, č. 2/35

PROVENIENCE: Antikvariát Dlážďená

2 500 Kč
(€ 105)

203. Dana Puchnarová (1938)

Poezie vody

reliéfní tisk, lept, 1965, 32 x 25,2cm, sign. PD Puchnarová 65, autorský tisk

PROVENIENCE: Antikvariát Ostrovní

4 500 Kč
(€ 188)

204. Dalibor Smutný (1964)

Toulitka

mezzotinta, 1998, 60,5 x 60cm, sign. PD D. Smutný 98, č. 6/30, při okrajích mimo tisk mírně pokrčený a zašpiněný papír

PROVENIENCE: Antikvariát Dlážďená

2 500 Kč
(€ 105)



205



206

205. Michael Rittstein (1949)

Sprcha

litografie, 1996, 39 x 49 cm, sign. PD M. Rittstein 96, č. 8/50
PROVENIENCE: Antikvariát Dlážděná

3 500 Kč
(€ 146)

206. Michael Rittstein (1949)

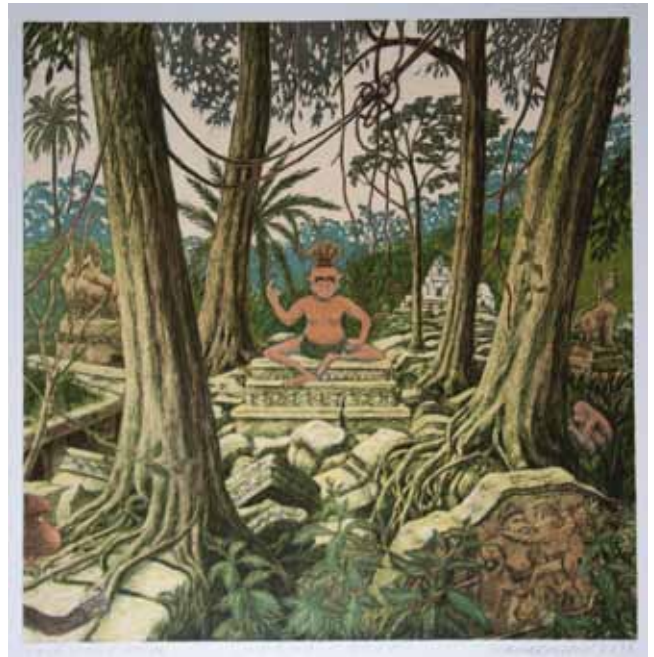
Stanování

litografie, 2000, 29,5 x 20,5 cm, sign. PD M. Rittstein 00, č. 21/100

2 500 Kč
(€ 105)



207



208

207. Jan Gemrot (1983)

V hlubině

litografie, 2013, 27,5 x 50,5 cm, sign. PD Jan Gemrot 2013, rám,
č. 105/140

5 600 Kč
(€ 234)

208. Ivana Lomová (1959)

Věčný vůdce

litografie, 2013, 35 x 34,5 cm, sign. PD Ivana Lomová 2013, č. 59/126

1 500 Kč
(€ 63)



209



211



210



212

209. Jiří Bouda (1934–2015)
Stodvojka

litografie, 1988, 20 x 43 cm, sign. PD Jiří Bouda 88, č. 3/60

PROVENIENCE: Antikvariát Dlážděná

2 000 Kč
(€ 84)

210. Petr Ptáček (1965)
1959 Dodge Coronet

litografie, 2022, 26,5 x 40 cm, sign. PD Petr Ptáček 2022

3 600 Kč
(€ 150)

211. Antonín Střížek (1959)
Noční tramvaj

akvatinta, 2011, 41 x 29,5 cm, sign. PD Antonín Střížek 2011, č. 97/100

3 000 Kč
(€ 125)

212. Karel Chaba (1925–2009)
U vody

suchá jehla, 1957, 17,7 x 25 cm, sign. PD Karel Chaba, autorský tisk

PROVENIENCE: Antikvariát Ostrovní

2 500 Kč
(€ 105)



213

213. Martin Velíšek (1963)
Řezník

litografie, 2023, 28 x 23 cm, sign. DU Martin Velíšek 2023, č. P/V

7 000 Kč
(€ 292)



214



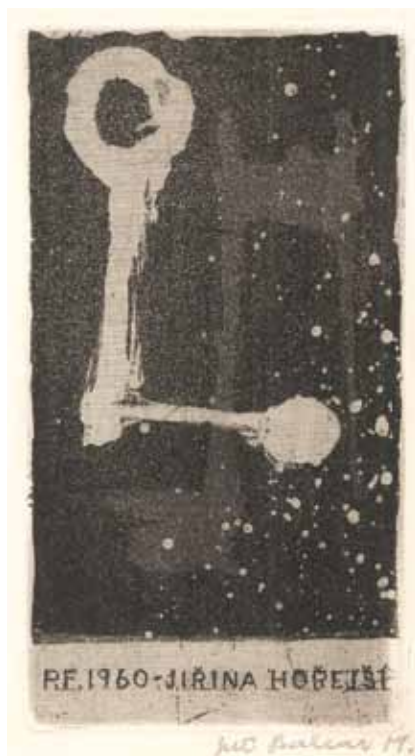
215

214. Jaroslav Róna (1957)

Nákladník s bombama

serigrafie, 1997, 41,5 x 30cm, sign. PD Róna 97, č. 77/100

8 000 Kč
(€ 334)



216



217

215. Karel Vysušil (1926–2014)

Bez názvu

litografie, 2005, 70,5 x 54,5cm, sign. DU K. Vysušil 2005, rám, č. 5/10

5 000 Kč
(€ 209)



218

216. Jiří Balcar (1929–1968)

P.F. 1960 - Jiřina Hořejší

akvatinta, lept, 1959, 13,5 x 7,2cm, sign. PD Jiří Balcar 59., papír mimo tisk lehce pošpíněný

PROVENIENCE: antiqari.at Radhošťská

1 800 Kč
(€ 75)

217. Pavel Roučka (1942)

Dvě postavy

litografie, 29 x 21 cm, sign. PD Roučka, č. 11/47

1 200 Kč
(€ 50)

218. Pavel Roučka (1942)

Akrobat

litografie, 33 x 23 cm, sign. DU Roučka, č. 15/200

1 200 Kč
(€ 50)



219

219. František Bílek (1872–1941)

Krása mládí ve svém boji

bronz, pozdější odlitek, 1910, v. 35 cm, plastika je zastoupena ve 2 variantách v GHMP

27 000 Kč
(€ 1 125)



220

220. Otto Gutfreund (1889–1927)

Toaleta

bronz, v. 44,5 cm, č. 1/4, pozdější odlitek, odlito z původního sádrového modelu v roce 2003 v počtu 7 kusů, původní sádra z r. 1911 pochází z pozůstalosti fotografa Eugena Wiškovského, reprodukováno: soupis NG 1995/96 str. 187, soupis č. 37, autor byl významný sochař první poloviny 20. století - první sochař, který se zabíral kubistickým pojetím sochy. Školení získal na Uměleckoprůmyslové škole v Praze, posléze v Paříži v ateliéru A. Bourdella. Přátelil se také s A. Rodinem. Jeho tvorba byla přerušena I. světovou válkou, během níž působil ve francouzských cizineckých legiích. Posléze se znovu vrátil k tvorbě a vytvořil jeden z nejavantgardnějších sochařských celků své doby. Nabízená položka je překrásnou prací založenou na kubistickém rozkladu ploch a je jednou z nejznámějších autorových děl vůbec

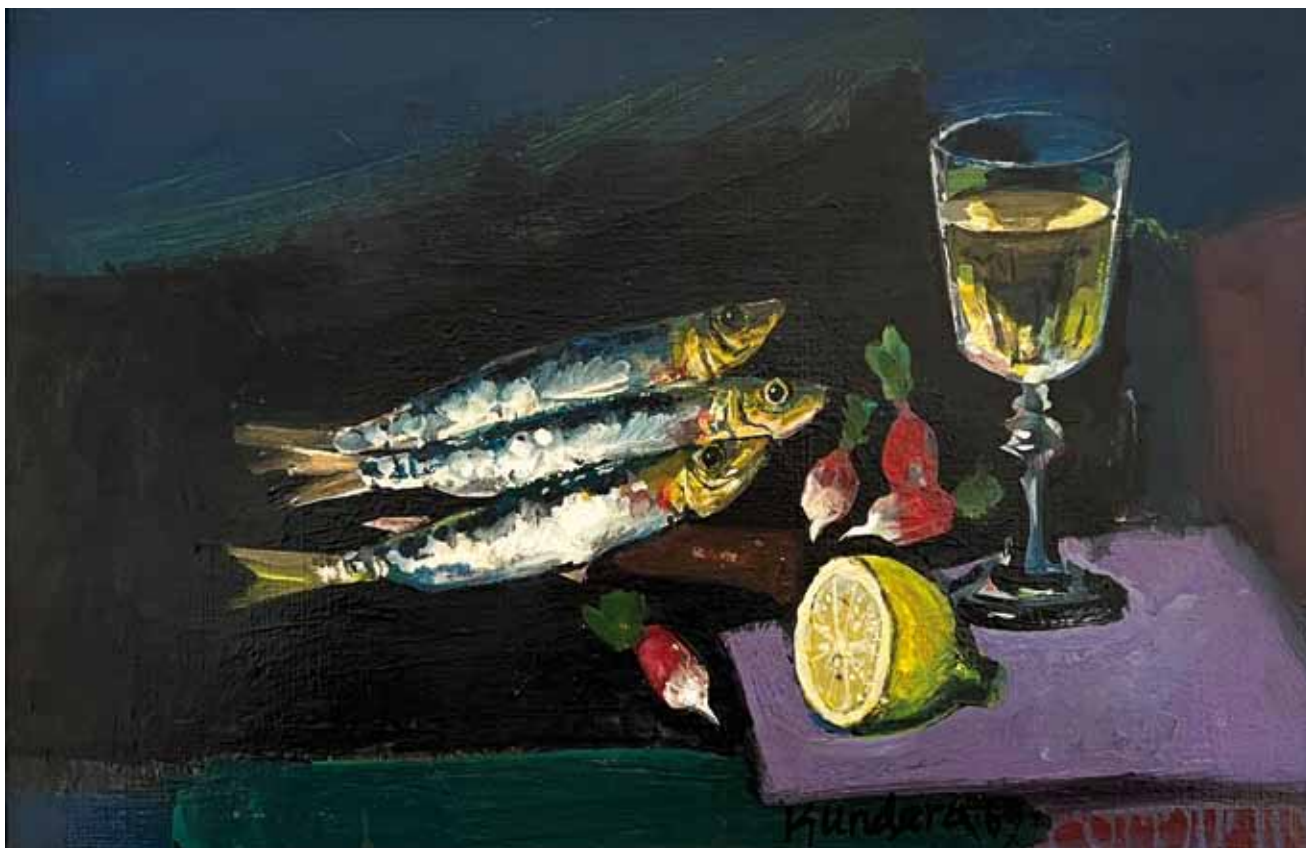
78 000 Kč
(€ 3 250)



221

221. Emil Filla (1882–1953)
Kubistická hlava
bronz, v. 27,5 cm, socha na mramorovém podstavci

120 000 Kč
(€ 5 000)



222



223

222. Rudolf Kundera (1911–2005)

Les Sardines

olej, plátno, 1969, 27,5 x 41,5 cm, sign. PD Kundera 69, rám, vzadu razítko Galerie E. Gaors z Marseille, vzadu na rámu číslo soupisu No 62 RK

24 000 Kč
(€ 1 000)

223. Neurčený autor

Zátiší s hruškami

olej, dřevo, 30,5 x 40,5 cm, rám, z pozůstalosti Josefa Lieslera
PROVENIENCE: Antikvariát Dlážděná

15 000 Kč
(€ 625)



224

**224. Neznámý autor
Ukřižování**

Olej, plátno - rentoaláž, 31,5 x 17 cm, drobná olejová malba představuje v baroku oblíbený námět truchlící Panny Marie stojící před Ukřižovaným Kristem. Tlumená barevnost odpovídá náladě výjevu, který se odehrává na kopci Golgota. Pod křížem je umístěna lebka, v pozadí jsou vidět obrysy města představujícího Jeruzalém. Možnou předlohou díla byl obraz z roku 1656 od Antonína Stevensa – Ukřižovaný s Pannou Marií, sv. Janem Evangelistou a sv. Maří Magdalenou, nacházející se v kostele sv. Tomáše na Malé Straně. Poloha Ježíše na kříži, umístění a roucho Marie jsou velmi podobné našemu dílu. Stejný námět se též vyskytl u Karla Škréty v oltářním obraze, nacházejícím se v salzburžské katedrále. Proto je možné usoudit, že autor pocházející z českého prostředí využil několika předloh pro vypracování menšího obrazu, pravděpodobně sloužícího k osobní zbožnosti objednavatele

PROVENIENCE: antiqari.at Radhošťská

12 000 Kč
(€ 500)



225

**225. Neznámý autor
Sv. Petr radí sv. Pavlovi**

olej, plátno, 42,5 x 31 cm, přelom 18 a 19 st.
PROVENIENCE: antiqari.at Radhošťská

3 000 Kč
(€ 125)



226

**226. Augustin Viček (1865–1934)
Děti Antonína Slavička, Eva a Jan**

olej, sololit, 1902, 38,5 x 38,5 cm, sign. PU Viček 1902, rám, Augustin Viček byl českým malířem portrétů a restaurátorem. Studoval na pražské Akademii u Antonína Lhoty a Františka Čermáka a následně na mnichovské Akademii. Jeho malířské dílo, především portréty, charakterizuje dobový secesní akademismus. Zároveň se věnoval restaurování obrazů, kde se stal významným specialistou a napsal několik článků o správných postupech v této oblasti, rám mírně zašlý

PROVENIENCE: antiqari.at Radhošťská

5 000 Kč
(€ 209)



227

**227. Bohumil Ullrych (1893–1948)
Pradleny**

olej, plátno, 1934, 108 x 132 cm, sign. vzadu B. Ullrych 1934, rám

10 000 Kč
(€ 417)



228



229

228. Josef Liesler (1912–2005)

Moře

tempera, běloba, tuš, papír, 1969, 31,3 x 88 cm, sign. PD Liesler 69. Josef Liesler je jednou z nejvýraznějších postav českého výtvarného umění dvacátého století. Byl členem skupin Sedm v říjnu, Spolku výtvarných umělců Mánes, Sdružení českých umělců grafiků Hollar a skupiny RADAR. Věnoval se grafice, malbě, kresbě, ilustraci a tvorbě známek. Největší inspiraci pro něj vždy představovala literatura, divadlo a hudba. Za svoji práci získal mnoho ocenění. PROVENIENCE: Antikvariát Dlážděná

36 000 Kč
(€ 1 500)

229. Karel Skála (1908–2001)

Don Quijote, Sancho Panza a Rocinante (putování noční krajinou)

kombinovaná technika, 1976, 58,7 x 78,7 cm, sign. PD K. Skála 76, rám, drobné oděrky na rámu, při krajích mírně oloupaná barva PROVENIENCE: antiquari.at Radhošťská

15 000 Kč
(€ 625)



230



231



232

230. Karel Oberthor (1921–1996)

Rozkvetlé stromy

tempera, papír, 57,3 x 44,5cm, sign. PD K. Oberthor

PROVENIENCE: Antikvariát Dláždění

2 500 Kč
(€ 105)

231. Karel Oberthor (1921–1996)

Zátiší s květinami

tempera, papír, 64 x 50,8cm, sign. LD K. Oberthor

PROVENIENCE: Antikvariát Dláždění

2 500 Kč
(€ 105)

232. Karel Oberthor (1921–1996)

Řecko

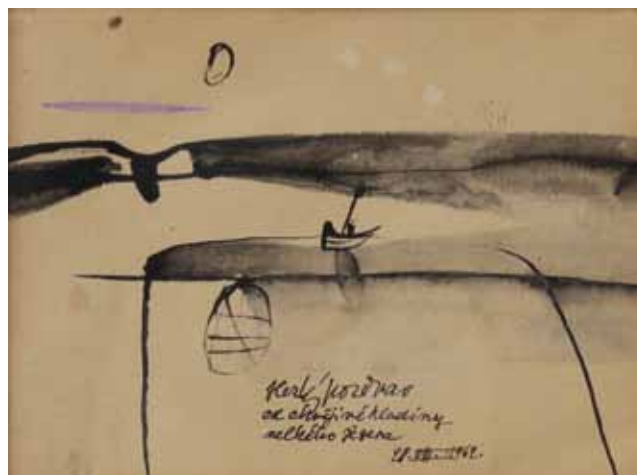
olej, karton, 1970, 47 x 66,5cm, sign. PD K. Oberthor, rám, na zadní straně štítek s popisem, vyučil se kamenotiskařem v Průmyslové tiskárně v Praze, odkud pokračoval na Ukrajinskou akademii v Praze, a studia ukončil na AVU. Byl členem SČUG Hollar a měl blízký vztah k Prachaticku a Vodňansku, které mnohokrát zachycoval. V případě oleje Řecko se díváme na podvečerní atmosféru přímořské krajiny. Slyšíme vlny a málem cítíme teplý vánek v chvějících se větvích stromů u domku na pobřeží. Karel Oberthor začínal jako realistický malíř a litograf, který se postupem času stále více odchyloval od přesného zachycení věcí. Dobře to můžeme sledovat na tomto náládovém oleji, kde se barvy mění každým okamžikem. Temný útes se koupe ve třpytu fialově modrého moře a zkroucený strom hrozící z vysokých trsů trávy je tichým svědkem starých tajemství.

PROVENIENCE: ze soukromého archivu Zbyňka Oberthora, Antikvariát Dláždění

10 000 Kč
(€ 417)



233



235



234



236

233. Vladimír Tesař (1924–2008)

Pozdrav z Krumlova

akvarel, papír, 1957, 11 x 15 cm

PROVENIENCE: z rodinné pozůstalosti, Antikvariát Ostrovní

1 100 Kč
(€ 46)

235. Vladimír Tesař (1924–2008)

Na chvějivé hladině

tuš, akvarel, papír, 1962, 10,5 x 14 cm, pasparta

PROVENIENCE: z rodinné pozůstalosti, Antikvariát Ostrovní

1 200 Kč
(€ 50)

234. Vladimír Tesař (1924–2008)

Kamenný most v Písku

akvarel, papír, 8,5 x 13 cm, pasparta

PROVENIENCE: z rodinné pozůstalosti, Antikvariát Ostrovní

1 100 Kč
(€ 46)

236. Vladimír Tesař (1924–2008)

Pod stromem

tuš, akvarel, papír, 1955, 10,5 x 14,5 cm, pasparta

PROVENIENCE: z rodinné pozůstalosti, Antikvariát Ostrovní

1 200 Kč
(€ 50)



237



239



238



240

237. Vladimír Tesař (1924–2008)

Klášter Žďár nad Sázavou

akvarel, papír, 1957, 10,5 x 16,5 cm, pasparta

PROVENIENCE: z rodinné pozůstalosti, Antikvariát Ostrovní

1 200 Kč
(€ 50)

238. Vladimír Tesař (1924–2008)

Rybník

akvarel, papír, 1955, 9 x 15 cm, monogr. PD V.T. 55, pasparta

PROVENIENCE: z rodinné pozůstalosti, Antikvariát Ostrovní

1 200 Kč
(€ 50)

239. Vladimír Tesař (1924–2008)

Krajina

akvarel, papír, 1985, 24,5 x 36,5 cm, sign. PD VI. Tesař X.II. 85, při okrajích a místy lehce poškozený papír

PROVENIENCE: z rodinné pozůstalosti, Antikvariát Ostrovní

2 500 Kč
(€ 105)

240. Vladimír Tesař (1924–2008)

Zlatý kolovrat

kombinovaná technika, akvarel, tuš, 1993, 50 x 65 cm, sign. PD VI. Tesař 93, rám

PROVENIENCE: Antikvariát Ostrovní

8 000 Kč
(€ 334)

ASIATIKA

Japonský dřevorez, původně lidová technika, nahrazoval drahé malby na hedvábí. Na rozdíl od evropského umění japonská malba a dřevorez nekladou důraz na iluzi prostoru a naturalismus. Nejstarší dřevorezy inspirované čínským uměním vznikly v 7. a 8. století, přičemž nejznámější pocházejí z období po roce 1600. Dřevorezy se řezaly do hruškového dřeva podélně z kmene. Obrázky se nejprve nakreslily na průhledný papír a nalepily na štoček. Staré dřevorezy byly monochromní, ale od 17. století se začaly prosazovat barevné tisky pomocí různých barevných štočků.



241



242

241. Utagawa Kunisada (1786–1864)

Zklamání

dřevorez, 35,7 x 23,8 cm, nalepeno na růžovém papíru, rám, japonský dřevoryt, papír je přeložený, na rámu drobné oděrky
PROVENIENCE: antiqari.at Radhošťská

1 600 Kč
(€ 67)



243



245

243. Utagawa Kunisada (1786–1864)

Zuřivost

dřevorez, 34,9 x 24 cm, na zadní straně podlepeno, lehce poškozeno
PROVENIENCE: antiqari.at Radhošťská

1 900 Kč
(€ 80)

244. Utagawa Kunisada (1786–1864)

Pokora

dřevorez, 34,9 x 23,5 cm, lehce poškozeno, vzadu podlepeno
PROVENIENCE: antiqari.at Radhošťská

1 900 Kč
(€ 80)



244

242. Utagawa Kunisada (1786–1864)

Bojovnice džo-do

dřevorez, 31,2 x 21,7 cm, nalepeno na růžovém papíru, rám, japonský dřevoryt, Utagawa Kunisada byl japonský ilustrátor a grafik, zabývající se technikou japonského dřevorezu. V roce 1810 založil vlastní uměleckou školu Gototei, jejíž zájem se soustředil zejména na portréty herců divadla Kabuki. Kunisadova tvorba zahrnovala také zobrazení krásných žen, tzv. Vikinga, portréty sumó zápasníků a erotické motivy. Jeho práce na téma krajiny a válečníků byly vzácnější, rám lehce zašlý s drobnými oděrky

PROVENIENCE: antiqari.at Radhošťská

1 600 Kč
(€ 67)

245. Utagawa Kunisada (1786–1864)

V parku pod jabloní

dřevorez, 35,9 x 24,5 cm, lehce poškozeno, vzadu podlepeno
PROVENIENCE: antiqari.at Radhošťská

1 900 Kč
(€ 80)



246



248



249



247



250

246. Utagawa Kunisada (1786–1864)

Přepadení v přístavu

dřevořez, 37 x 25,5cm, na rozích ohnuý papír

PROVENIENCE: antiqari.at Radhošťská

1 900 Kč
(€ 80)

247. Utagawa Kunisada (1786–1864)

Závist

dřevořez, 35,2 x 24cm, lehce poškozeno, vzadu podlepeno

PROVENIENCE: antiqari.at Radhošťská

1 900 Kč
(€ 80)

249. Utagawa Kunisada (1786–1864)

Samurajův smutek

dřevořez, 35,1 x 24cm, mírně poškozeno, vzadu podlepeno

PROVENIENCE: antiqari.at Radhošťská

1 900 Kč
(€ 80)

248. Utagawa Kunisada (1786–1864)

Pomocný - nosič lampionů

dřevořez, 34,5 x 22,3cm, lehce poškozeno, vzadu podlepeno

PROVENIENCE: antiqari.at Radhošťská

1 900 Kč
(€ 80)

250. Neznámý autor

Chrám nebes v Pekingu

tapiserie, 27 x 61 cm, rám

PROVENIENCE: Z pozůstalosti fotografa Josefa Sekala, Antikvariát Dlázděná

3 000 Kč
(€ 125)



251



252

251. Zdenek Hůla (1948)
Kristus na hoře Olivetské podle Mistra vyšebrodského
 olej, plátno, 1990, 162 x 145 cm, sign. PD Z. Hůla 90

35 000 Kč
 (€ 1 459)



253

252. Vladimír Hlubuček (1928)
Poušť' Gobi
 olej, plátno, 69 x 99 cm, rám, konzultováno a ověřeno
 PhDr. Michaelem Zachařem

6 000 Kč
 (€ 250)

253. Liliana Maftai (1954–2009)
Zátiší
 olej, plátno, 44 x 60 cm, sign. PD Maftai Liliana, rám

6 000 Kč
 (€ 250)



254



255

254. Tomáš Řízek (1963)

Lost Paradise

vaječná tempera na dřevě, 2021, 30 x 22cm, sign. LD T.Řízek 21, rám

47 000 Kč
(€ 1 959)

255. Jan Spěváček (1973)

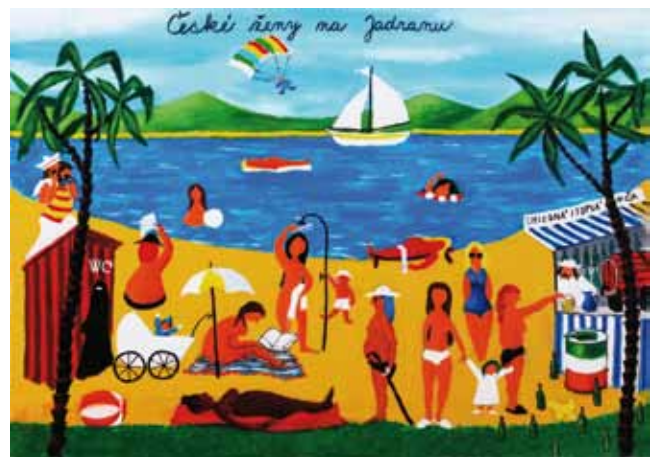
Čekání

olej, plátno, 2016, 60 x 80cm, sign. PD Jan Spěváček 2016, lišta

32 000 Kč
(€ 1 334)



256



257

256. Antonín Lukavský (1947–2024)

Stará škola

olej, plátno, 1991, 43,5 x 43,5cm, sign. DU A. Lukavský 91, rám, vzadu popsáno a připsáno věnování Mnoho štěstí Danieli Tonda

25 000 Kč
(€ 1 042)

257. Zdeněk Raiser (1935)

České ženy na Jadranu

olej, sololit, 50 x 71 cm, sign. PD Raiser. Raiserovy obrazy a grafiky hýří barvami, humorným sdělením, přímočarostí a většinou jsou opatřeny vtipným názvem. Děj se nikdy neodehrává pouze v hlavním plánu. Autor strukturalizuje celou kompozici tak, aby vypracoval rozlehlý prostor a naplnil ho hlavním námětem a mikro scénami. Velkou předností jeho projevu je uvolněnost, ale i jistá umírněnost v barevné škále a modulaci tvarů. Použitím ostrých hran, které v naivním umění často absentují a autoři se jim záměrně vyhýbají, v kombinaci s oblými tvary dosahuje Raiser vyváženého celku. Spolu s rovnovážně uzpůsobenou paletou barev jde o jeden z hlavních rysů a ukazatel výtvarné kvality jeho děl.

PROVENIENCE: získáno v ateliéru autora, pražského fotografa, malíře a kameramana, Antikvariát Dlážděná

6 800 Kč
(€ 284)



258



259

258. Svatopluk Klimeš (1944)

Jo, už letím

papír, oheň, popel, 2020, 27 x 36 cm, sign. PD Klimeš 2020, rám, Svatopluk Klimeš vystudoval Akademii výtvarných umění v Praze (1967–1973) a kromě vlastní tvorby vyučoval od roku 1998 kresbu a malbu na Univerzitě J. E. Purkyně v Ústí nad Labem. Klimeš je znám svými propalovanými obrazy, ač bychom jeho tvorbu mohli označit za intermediální (malba, kresba, fotografie, práce s multimédií a přesahy do performance). Tradiční médium malby posunul do oblasti experimentu a techniku práce s ohněm využívá od 60. let. Oheň jako živel a popel jako malba mu umožňují výtvarně i metaforicky tematizovat otázku pomíjivosti. Proces pálení a propalování s sebou nese kromě destrukce transformaci do něčeho nového. Sám autor často poukazuje na příběh bájného ptáka Fénixe, který vstává z popela

3 000 Kč
(€ 125)



260

259. Jiří Šuhájek (1943)

Hlava I.

kombinovaná technika, plátno, 2002, 50 x 40 cm, sign. PD Šuhájek

PROVENIENCE: Antikvariát Ostrovní

4 000 Kč
(€ 167)



261

260. Jiří Šuhájek (1943)

Hlava II.

kombinovaná technika, plátno, 50 x 40 cm, sign. PD JŠuhájek

PROVENIENCE: Antikvariát Ostrovní

4 000 Kč
(€ 167)

261. Bedřich Budil (1943)

Meditace

olej, malířská lepenka, 1960, 49,5 x 35 cm, sign. PD Budil 60, na zadní straně B Budil, rám

PROVENIENCE: Antikvariát Dlážděná

8 000 Kč
(€ 334)



262



263

262. Jan Chaloupek (1958)

Hra je ve finále

akryl, plátno, 2023, 100 x 100 cm, sign. vzađu Jach. 2023

22 000 Kč
(€ 917)



264

263. Tereza Zichová (1992)

Galateia

olej, plátno, 2021, 40 x 30 cm, sign. vzađu Zichová 2021, Absolventka Akademie výtvarných umění v Praze, kde studovala v ateliérech Jiřího Petrboka a Michaela Rittsteina. Ve své tvorbě pracuje často se zvířecími motivy, které však klade do surreálních až bizarních situací. Jakousi spojující linkou jejích obrazů z posledních let je příběhovost. Nabízená malba Galateia tedy přesně odpovídá jejímu oblíbenému tématu, výjevu mezi sci-fi filmem, živým snem a pohádkou

13 000 Kč
(€ 542)



265



266

264. Roman Trabura (1960)

Moře I

akvarel, kvaš, papír, 2005, 27,5 x 39 cm, sign. vzađu Roman Trabura

8 000 Kč
(€ 334)

265. Dan Trantina (1965)

Růže

kombinovaná technika, papír, 2008, 42 x 30 cm, LD monogr. DT 08, na pravé straně lehce odtržený okraj papíru

3 000 Kč
(€ 125)

266. Dan Trantina (1965)

Jezero s medvědem

kombinovaná technika, papír, 2008, 30 x 42 cm, PD monogr. DT 08

3 000 Kč
(€ 125)



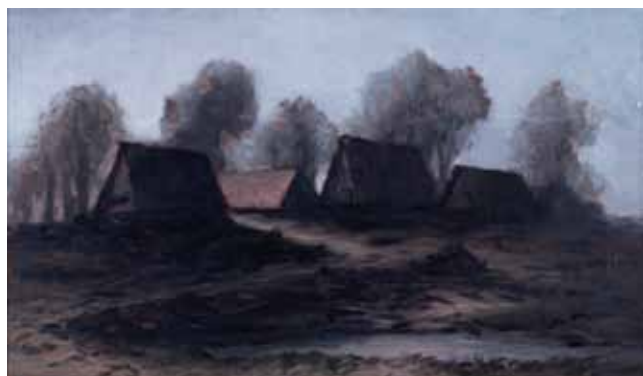
267

267. František Foltýn (1891–1976)

Krajina se stromy

olej, plátno, 1949, 47,5 x 61 cm, sign. vzadu Foltýn, rám, František Foltýn byl žákem prof. E. Dítěte a A. Hofbauera na VŠUP v Praze, studoval na Académie Julian a Grand Chaumiére v Paříži, byl členem výtvarné skupiny Cercle et Carré a spoluzakladatelem SVU v Brně a skupiny Abstraction-Création ve Francii. V první fázi své tvorby se autor projevoval jako kubista a přiklíněl se také k expresionismu a k používání výrazných barevných kombinací. Především je však známý svou tvorbou z 20. a 30. let 20. století, kdy se jeho projev přesunul od kubismu k abstrakci. Jeho abstraktní tvorba byla jistě umocněna pobytem v Paříži a bezprostředním kontaktem s umělci kolem skupin Cercle et Carré a Abstraction-Création a je specifická kombinací organických tvarů tlumených barev, které často kladl přes sebe, aby dosáhl kýženého efektu

28 000 Kč
(€ 1 167)



268

268. František Foltýn (1891–1976)

Domky

olej, plátno, 1944 - 1945, 37 x 63 cm, sign. vzadu Fr. Foltýn 1944 - 45, rám

29 000 Kč
(€ 1 209)



269

269. Alois Kirnig (1840–1911)

Lávka v lese

olej, karton, 43,5 x 30 cm, rám, konzultováno a ověřeno PhDr. Michaelem Zachařem. Dílo českého krajináře, který vystudoval pražskou Akademii výtvarných umění u Maxe Haushofera a posléze mnichovskou Akademii výtvarných umění u E. Schleicha. V roce 1866 si v Praze otevřel soukromou krajinářskou školu, byl členem Krasoumné jednoty a skupiny UB. Nabízená položka je krásným příkladem jeho romantizující malby, zde tematizující lesní zákoutí s lávkou nad propastí, vzadu nalepen štítek: Ex coll. Hořava 023, při okrajích lehce poškozená malba

45 000 Kč
(€ 1 875)



270



271

270. Antonín Hudeček (1872–1941)

Venkovské stavení

tempera, běloba, karton, 32,5 x 46 cm, sign.

PD Ant. Hudeček, rám

PROVENIENCE: antiqari.at Radhošťská

12 000 Kč

(€ 500)

271. Antonín Hudeček (1872–1941)

Krajina Orlických hor

olej, plátno, 20. léta 20. století, 92 x

124,5 cm, rám, konzultováno a ověřeno

PhDr. Michaellem Zachařem

85 000 Kč

(€ 3 542)



272

272. Vilém Kreibich (1884–1955)

Letní den u potoka

olej, plátno, 1907, 71 x 53 cm, sign. LD Kreibich 07, rám, konzultováno a ověřeno PhDr. Michaelem Zachařem

15 000 Kč
(€ 625)

273. Alois Moravec (1899–1987)

Kostelík v Kojeticích

olej, karton, 29 x 48 cm, sign. PD Al. Moravec, rám

3 500 Kč
(€ 146)



273



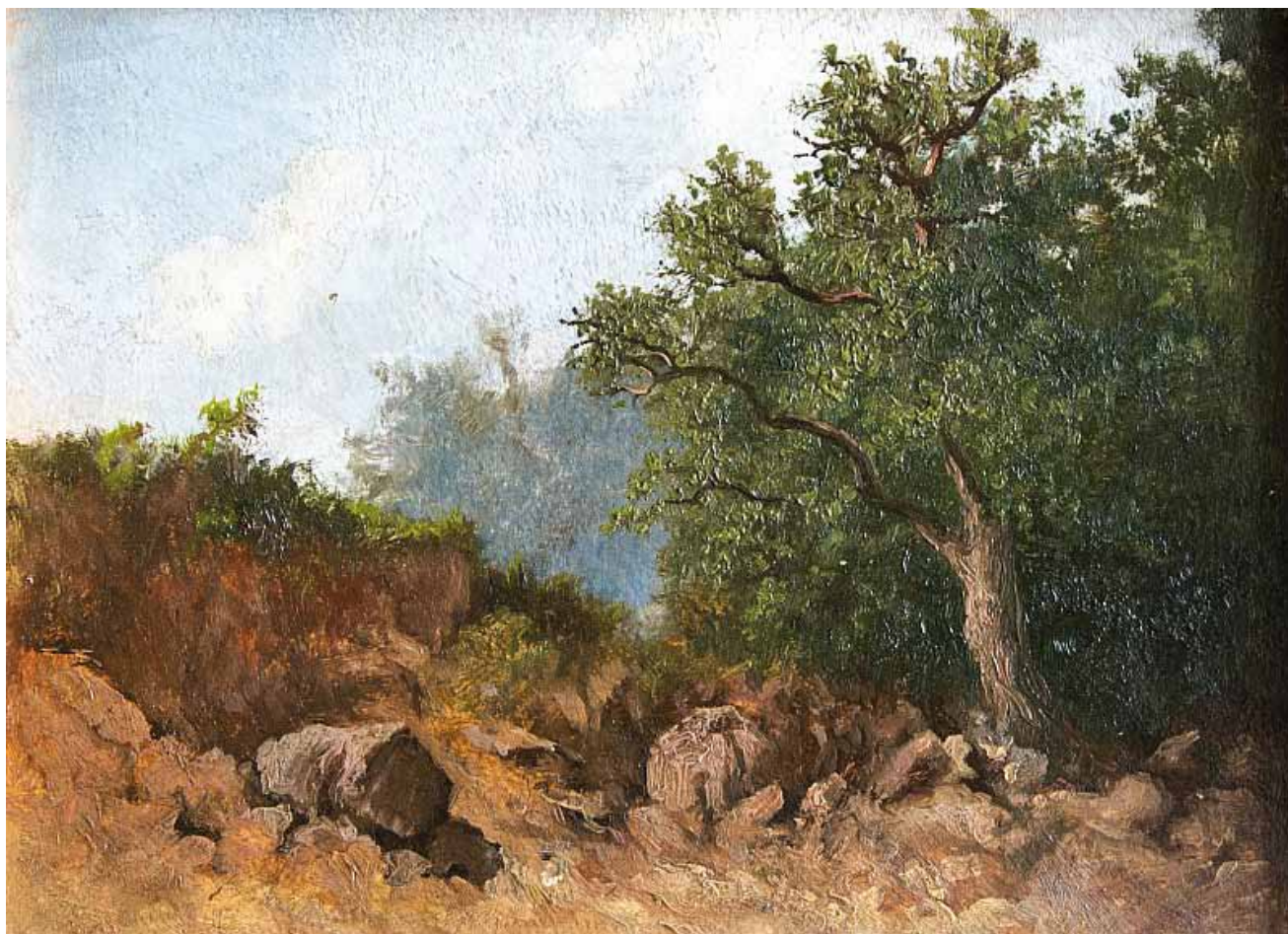
274

274. František Xaver Naske (1884–1959)

Vrba

olej, karton, 1948, 33,5 x 24 cm, sign. PD FNaske, rám, vzadu věnování: Váženému panu Halouzkovi s díky věnuje FNaske, leden 1948

1 500 Kč
(€ 63)



275



276

275. Neznámý autor

Hornatá krajina

olej, karton, 80.-poč. 90. let 19. století, 21,7 x 29,7 cm, rám, přiložen odborný posudek PhDr. Mgr. Michaela Zachaře, vzadu nalepen výstřížek z aukčního katalogu

12 000 Kč
(€ 500)

276. Neurčený autor

Bárky na pobřeží

olej, plátno, 33,5 x 39 cm, sign. LD, rám, zkrakelováno, malba místy odřena

19 000 Kč
(€ 792)



277



278

277. Adolf Kašpar (1877–1934)

Snopy

olej, plátno, 64 x 89cm, sign. LD Kašpar, rám, přiložena kniha Zapadlí vlastenci s reprodukcemi ilustrací Adolfa Kašpara

1 500 Kč
(€ 63)



279



280

278. Adolf Kohn (1868–1953)

Pohled na Staronovou synagogu a židovskou radnici

olej, karton, 30,1 x 21,3cm, sign. PD Adolfi, rám, Adolf Kohn občanským povoláním varhaník byl v malířství samoukem. Jeho tvorba se zaměřila na zanikající pražskou židovskou čtvrť, čímž získal přezdívku malíř pražského ghetta. Jeho zájem o starou Prahu byl vyvolán rychlou modernizací města na přelomu století, což vedlo k protestům proti asanaci Josefova. Začal malovat obrázky ulic, domů a náměstí Židovského Města s touhou uchovat jejich podobu a ochránit je před zapomením. Téměř výhradně se soustředil na motivy z pražského ghetta, zejména na Staronovou synagogu a Starý židovský hřbitov, které zachytil v mnoha různých variacích, na jednom místě nepatrně odřena barva, rám je uvolněný, na rámu drobné oděrky

PROVENIENCE: antiqari.at Radhošťská

3 500 Kč
(€ 146)

279. Jan Lhoták (1865–1914)

Řiční partie u Nového města nad Metují

olej, plátno, 96 x 106cm, sign. LD J. Lhoták, rám

PROVENIENCE: Antikvariát Ostrovní

4 000 Kč
(€ 167)

280. Neznámý autor

Ženy na tržišti

olej, překližka, 23,3 x 46,2cm, sign. LD, rám

PROVENIENCE: antiqari.at Radhošťská

4 000 Kč
(€ 167)



281



284

281. Oldřich Cihelka (1881–1958)

Na horách

olej, karton, 34,8 x 49 cm, sign. PD O.Cihelka, rám, rám s čtyřmi oděrky, malba místy poškrábána, na jednom místě malá dírka v malbě

PROVENIENCE: antiqari.at Radhošťská

1 500 Kč
(€ 63)



282

282. Oldřich Cihelka (1881–1958)

Cigáni

akvarel, papír, 1935, 19,5 x 32,2 cm, sign. LD Cihelka 35, rám, na rámu drobné oděrky

PROVENIENCE: antiqari.at Radhošťská

1 000 Kč
(€ 42)

283. Hans von. Straschiripka Canon (1829–1885)

Schönbrunn

tužka, papír, 13 x 22 cm, rám

PROVENIENCE: Antikvariát Ostrovní

2 000 Kč
(€ 84)



283

284. L.F. Schrott

Schönbrunn

akvarel, papír, 30,5 x 23 cm, sign. PD L.F. Schrott, rám

PROVENIENCE: Antikvariát Ostrovní

3 000 Kč
(€ 125)



285

285. Jaroslav Grus (1891–1983)

Strom mezi domky

kvaš, papír, 1961, 47 x 64 cm, sign. PD , rám, vzadu razítko ČFVÚ
8 000 Kč
(€ 334)



286

286. Ferdiš Duša (1888–1958)

Ves v krajině

akvarel, papír, 25 x 36 cm, sign. LD F. Duša, rám
PROVENIENCE: Z pozůstalosti fotografa Josefa Sekala, Antikvariát
Dlážděná

3 000 Kč
(€ 125)



287

287. Maxmillian Neubauer (1879–1920)

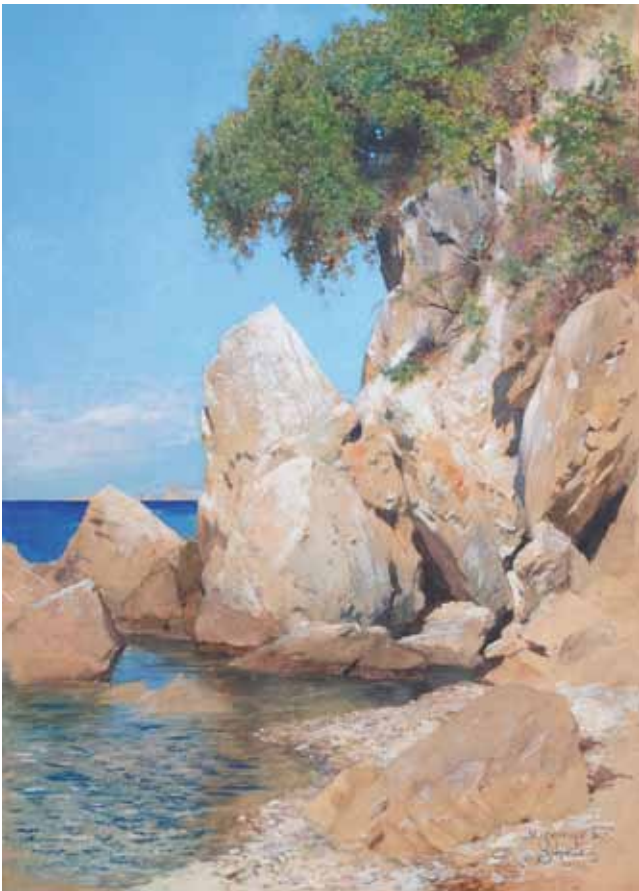
Nordbahnhof

akvarel, papír, 9,5 x 14 cm, sign. PD M. Neubauer, rám
PROVENIENCE: Antikvariát Ostrovní

2 500 Kč
(€ 105)



288



289

288. Jan Skramlík (1860–1936)

Vlastní ateliér v Praze

lavírovaná kresba, pero, papír, 14 x 18 cm, sign. PD J. Skramlík, rám

2 000 Kč
(€ 84)

289. Schmid

Miramare

akvarel, kvaš, papír, 36,7 x 26 cm, sign. PD Schmid, rám, neurčený autor, na rámu drobné oděrky

PROVENIENCE: antiqari.at Radhoštská

3 500 Kč
(€ 146)



290



291

290. Václav Rabas (1885–1954)

Chléb náš vezdejší

tuš, akvarel, 75 x 36,7 cm, rám, Václav Rabas byl významný český malíř, jeden z prvních nositelů titulu národního umělce. Jeho tvorba reflektovala širokou škálu témat a vlivů, které dokázal promítat do svých děl. Člen Umělecké besedy, Spolku Mánes a spoluzakladatel Sdružení českých umělců a grafiků Hollar, patřil mezi tzv. pátečníky. Čerpal mnoho z 19. století pro figurální alegorie i krajinomalbu, v níž navazoval na impresionismus. Jeho významný cyklus obrazů Chleba (1939) zachytil proces vzniku chleba od obilného zrna po pečení bochníků. S tímto cyklem je spojen nabízený obraz, který však stejnojmenný námět interpretuje duchovně skrze modlitbu Otče náš

PROVENIENCE: antiqari.at Radhoštská

2 000 Kč
(€ 84)

291. Johann Adam Klein (1792–1875)

Ve chlévě

tužka, papír, 1864, 18,8 x 25,5 cm, sign. PD Klein

PROVENIENCE: Antikvariát Ostrovní

2 000 Kč
(€ 84)



292



293

**292. A. Brožek
Cesta krajinou**

olej, plátno, 71 x 93cm, sign. PD A. Brožek,
rám, malba místy lehce poškozena

5 000 Kč
(€ 209)

**293. Neznámý autor
Jihoanglická krajina**

olej, plátno, pol. 19. století, 18 x 25cm, rám
PROVENIENCE: Antikvariát Ostrovní

4 000 Kč
(€ 167)

**294. Jaroslav Černý (1904–1984)
Žena s dítětem**

olej, karton, 59 x 45,8cm, rám, Jaroslav Černý byl český akademický malíř. Pocházel z dělnické rodiny, ale již v dětství projevoval umělecké nadání. Studoval na AVU v Praze, kde ho ovlivnili profesorové Max Švabinský a Otakar Nejedlý. Pro svou tvorbu čerpal inspiraci z české krajiny a industriálních motivů. Jeho díla byla vystavována doma i v zahraničí, kde získala uznání. Nabízené dílo by mělo nést název Madona s dítětem, avšak v komunistické době bylo takové pojmenování nepřijatelné. Takovým způsobem tato ukázka socialistického realismu najednou prostupuje hlubokým lyrickým dojmem

PROVENIENCE: antiqari.at Radhošťská

2 000 Kč
(€ 84)



294



295



296



297

**295. Kristián Kodet (1948)
Spojené oči**

olej, plátno, deska, 1995, 23 x 28cm, sign.
PD Kristian Kodet 95, rám

18 000 Kč
(€ 750)

**296. Kristián Kodet (1948)
Tváře**

olej, plátno, deska, 30,5 x 28cm, sign. PD
Kristian Kodet, rám

22 000 Kč
(€ 917)

**297. Kristián Kodet (1948)
Snění**

olej, plátno, deska, 1997, 39 x 28,5cm, sign.
PD Kristian Kodet 97, rám

25 000 Kč
(€ 1 042)



298



300



299



301

298. Vlastimil Záborský (1936–2021)

Kuřák

tuš, papír, 14 x 18 cm, sign. PD Záborský
PROVENIENCE: z rodiny přátel autora,
Antikvariát Dlážděná

3 000 Kč
(€ 125)

299. Jan Grimm (1943–2012)

V kavárně

kombinovaná technika, papír, 1992, 56 x
42 cm, sign. DU Jan Grimm 92, rám
PROVENIENCE: Antikvariát Ostrovní

5 000 Kč
(€ 209)

300. František Janula (1932–2020)

Akt

uhel, papír, 86 x 57 cm, sign. LD Janula, rám
35 000 Kč
(€ 1 459)

301. František Janula (1932–2020)

Akt s rukama nad hlavou

uhel, papír, 62 x 41 cm, sign. PD Janula, rám
35 000 Kč
(€ 1 459)



302



304



303



305



306

302. Bohumil Stanislav Urban (1903–1997)

Kompozice

olej, sololít, 34 x 20 cm, sign. PD B.S.Urban, rám, malba z autorova vrcholného období 1. poloviny třicátých let, kdy v rámci Sdružení výtvarníků v Praze rozvíjeli společně s Františkem Foltýnem, Augustinem Ságnerem, Jiřím Jelínkem a dalšími umělci program geometrické abstrakce a pokoušeli se o spolupráci s mezinárodní pařížskou skupinou Abstraction-Création.

6 800 Kč
(€ 284)

303. Jitka Hilská (1953)

Rozkvetlá mez

olej, plátno, 49,2 x 62,8cm, sign. PD J. Hilská, rám (nezaskleno), rám mírně zašlý
PROVENIENCE: antiqari.at Radhoštská

8 000 Kč
(€ 334)

304. Jitka Hilská (1953)

Přeslička

olej, plátno, 80. léta, 28,3 x 34,5cm, sign. PD J.Hilská

9 000 Kč
(€ 375)

305. Václav Vozáb (1948)

Abstraktní kompozice

olej, sololít, 65 x 88 cm, sign. PD Vozáb, rám, vzadu štítek z Díla

6 000 Kč
(€ 250)

306. Lucie Svobodová (1963)

Substantia 29

olej, plátno, 2016, 30 x 30 cm, sign. vzadu
LITERATURA: katalog Maxwelllova rovnice

19 000 Kč
(€ 792)



307



309



308



310

307. Tereza Bulisová (1989)

Únik

akryl, plátno, stěrka, 2023, 70 x 70cm, sign. vzadu Tereza Bulis

17 000 Kč
(€ 709)

308. Andrea Forsterová (1958)

Vesmírný pes

akryl, pastel, olej, plátno, 2023, 70 x 60cm, sign. vzadu Andrea Forsterová

23 000 Kč
(€ 959)

309. Petra Hřivnáčová

Kobyla

akryl, plátno, 2023, 75 x 110cm, sign. PD P. Hříva 2023, klínový rám
PROVENIENCE: antiqari.at Radhošťská

5 600 Kč
(€ 233)

310. Martin Šárovec (1977)

Album 38

olej, plátno, 2017, 110 x 80cm, sign. na zadní straně Mšárovec 17, rám, Martin Šárovec je současný český malíř, absolvent DAMU a VŠUP. Šárovcova malba spojuje dvě tradice: vychází z české expresionistické školy počátku 20. století a obohacuje ji o osobitou reflexi tzv. české grotesky 70. a 80. let téhož století. Výrazným Šárovcovým motivem je lidská tvář a její kritické až děsivé podoby zrcadlící postmoderní mediální společnosti 21. století. Na zadní straně popsáno autorem

PROVENIENCE: Antikvariát Dílžďená

6 000 Kč
(€ 250)



311

311. Boris Jirků (1955)

Postava I

akvarel, tužka, papír, 1997, 100 x 69 cm, sign. LD Boris Jirků 97, rám

8 000 Kč
(€ 334)

312. Boris Jirků (1955)

Postava II

akvarel, tužka, papír, 1997, 100 x 69 cm, sign. PU Boris Jirků 97, rám

8 000 Kč
(€ 334)

313. Antonín Kroča (1947)

Hukvaldy přes les

olej, lepenka, 2001, 62,5 x 76,7 cm, sign. LD 30.4.2001 Kroča, po roce 2000 se v tvorbě Antonína Kroči výrazně prosadila snaha zachytit dojem nebo okamžité podněty. Stále častěji místo štětce používá nanášení barvy rukama a obraz dokončuje kresbou prsty. V tomto období vytvořil sérii barevně expresivních, ale kompozičně propracovaných krajinomaleb z okolí svého rodiště s dominantní siluetou hradu Hukvaldy, kam patří i nabízený obraz

PROVENIENCE: antiqari.at Radhošťská

3 000 Kč
(€ 125)



312



313

314. Antonín Kroča (1947)

V kuchyni

olej, plátno, 1983, 55 x 69 cm, sign. PD Kroča 1983, klínový rám, dosignováno autorem později, Antonín Kroča se narodil v Hukvaldech. Studoval na Střední uměleckoprůmyslové škole v Uherském Hradišti a následně na Akademii výtvarných umění v Praze. Jeho tvorba směřuje k expresivní figuraci, kterou rozvíjel od konce 70. let. Kroča se účastnil mnoha výstav a od roku 1978 vystavoval samostatně, zejména v severní Moravě. Roku 1995 byla založena Galerie Antonína Kroči v Hukvaldech-Rychalticích. Je členem Spolku výtvarných umělců Mánes. Antonín Kroča čerpal své motivy z prostředí hospod, venkovských interiérů a různých situací. Jeho rukopis se postupně vyvíjel směrem k gestické malbě a výraznější barevnosti. Později se v jeho díle objevily abstraktní prvky a volnější zacházení s přírodními motivy, které vedlo k abstraktně expresivní malbě, kde hlavní roli hraje barva a energické tahy štětce

PROVENIENCE: antiqari.at Radhošťská

5 000 Kč
(€ 209)



314



315



316

315. Záboj Bohuslav Kulhavý (1937–2023)

Noc

olej, karton, 1974, 23 x 23 cm, sign. LD Zkulhavý, rám, na zadní straně popsáno autorem

PROVENIENCE: Z pozůstalosti fotografa Josefa Sekala, Antikvariát Dlážděná

2 500 Kč
(€ 105)

316. František Kincl (1934–2011)

Koupání (Balaš)

olej, překližka, 1945, 46 x 79 cm, rám, pod sklem, vzadu štítek s rukopisným věnováním, malba místy poškozena

11 000 Kč
(€ 459)



317

317. Jindřich Otíпка (1921–1986)

Růžová kytice

olej, karton, 34,3 x 24,8 cm, sign. LD J. Otíпка, rám, Jindřich Otíпка, malíř a grafik, se významně podílel na výtvarném životě druhé poloviny 20. století na Ostravsku. Studoval na Vysoké škole uměleckoprůmyslové u Jana Bauchy a Emila Filly. Svou tvorbu začal v šedesátých letech ve stylu kubismu, avšak později se vrátil k realismu. Jeho díla jsou zařazována do okruhu následovníků Václava Špály a jsou prezentována v různých galeriích. Otíпка byl též pedagogicky aktivní na Střední uměleckoprůmyslové škole stavební, kde vedl obor propagačního výtvarnictví, rám zašlý, odřený hlavně v dolí části, s drobnými oděrkami

PROVENIENCE: antiqari.at Radhošťská

1 400 Kč
(€ 59)

318. Veronika Rejřřířřová

Noční rej

akryl, plátno, 2022, 70 x 100 cm, sign. vzadu Rejřřířřová, klínový rám

PROVENIENCE: antiqari.at Radhošťská

6 700 Kč
(€ 280)

319. Irena Makoveeva (1954)

Slepice Rjaba

suchá jehla, akvarelová tužka, 2007, 29,7 x 40 cm, sign. PD Makoveeva I. 2007, č. 6/100, značeno v desce 2007 MI, v papíře mimo tisk vodotiskové razítko Fabriano, lehce zažloutlý a ohmataný papír, mimo tisk mírně zašpiněné, rožky odřené, na několika místech mírně natržený papír, na zadní straně lepenka

PROVENIENCE: antiqari.at Radhošťská

1 000 Kč
(€ 42)



318



319

320. Irena Makoveeva (1954)

Šťvanice

suchá jehla, 2001, 15,6 x 22,3 cm, sign. PD Makoveeva I. 2001, č. 54/70, značeno v desce M 2001 II, v papíře mimo tisk vodotiskové razítko Fabriano, papír mírně ohmataný, rožky lehce ohnuté, horní okraj na zadní straně podlepený lepenkou, lehce ušpiněný mimo tisk

PROVENIENCE: antiqari.at Radhošťská

1 000 Kč
(€ 42)



320



321

321. Irena Makoveeva (1954)

Koza

suchá jehla, 2003, 20,7 x 24,3 cm, sign. PD Makoveeva I. 2003, značeno v desce M 2003 II, v papíře mimo tisk vodotiskové razítko Fabriano, papír mírně ohmataný, rožky lehce ohnuté, horní okraj na zadní straně podlepený lepenkou, lehce ušpiněný mimo tisk

PROVENIENCE: antiqari.at Radhošťská

1 000 Kč
(€ 42)



322



323



324



325



326

322. Robert Jiran (1975)

Léto u vody

olej, plátno, 2024, 70 x 50 cm, sign. LD Jiran R. 24/2, na zadní straně značeno autorským razítkem, napínací rám, Postmodernista - kubista s univerzitním vzděláním výtvarného směru. Jeho obrazy vyzařují pozitivní energii a na aukcích umění jsou momentálně velmi žádaným artiklem. Vystavoval v Japonsku, Austrálii, USA, Kanadě, Kubě a v mnoha státech Evropy. V současnosti vyučuje malbu a výtvarnou výchovu.

PROVENIENCE: z ateliéru autora, přiložen certifikát pravosti díla, Antikvariát Dlážděná

5 000 Kč
(€ 209)

323. Robert Jiran (1975)

Dívka v klobouku

olej, plátno, 2023, 70 x 50 cm, sign. LD Jiran R. 23/12, na zadní straně značeno autorským razítkem, napínací rám, Postmodernista - kubista s univerzitním vzděláním výtvarného směru. Jeho obrazy vyzařují pozitivní energii a na aukcích umění jsou momentálně velmi žádaným artiklem. Vystavoval v Japonsku, Austrálii, USA, Kanadě, Kubě a v mnoha státech Evropy. V současnosti vyučuje malbu a výtvarnou výchovu.

PROVENIENCE: z ateliéru autora, přiložen certifikát pravosti díla, Antikvariát Dlážděná

5 000 Kč
(€ 209)



327

324. David Apacidis (2003)

Mord

akryl, sprejové barvy, 2023, 100 x 69,7 cm, sign. PD Api, inspirací pro tento obraz, stejně jako pro celou tuto sérii, byla kniha Na západní frontě klid od Ericha Maria Remarquea, kterou prozkoumával mladý malíř David Apacidis. Obraz reflektuje hrůzy války a zároveň melancholii po obětech, které přinesla. Na plátně je zobrazena scéna nevinně umírající dívky, sestupující do zapomnění, zatímco smrt pomalu stahuje oponu nad jejím životem. Technika použitá k vytvoření tohoto obrazu kombinuje akrylové a sprejové barvy. Nejprve byly na plátno aplikovány různé barevné vrstvy, vytvářející základní texturu, a následně byl pomocí předem vytvořené autorské šablony nasprejován hlavní motiv

PROVENIENCE: antiqari.at Radhošťská

4 800 Kč
(€ 200)

325. David Apacidis (2003)

Vlny lidskosti

akryl, sprejové barvy, 2023, 100 x 70 cm, sign. PD Api, Nabízený obraz, stejně předchozí, je inspirován knihou Na západní frontě klid od Ericha Maria Remarquea. Ve spodní části obrazu se nám otevírá pohled na frontu, která je zde vyobrazena jako klidná mořská hladina. Avšak jak dlouho tento klid potrvá? V každém okamžiku se totiž klidné vody mohou vzbouřit a ukázat svou děsivou sílu. Horní část obrazu je barevně velmi výrazná, což je způsobeno převážně kombinací mokrého akrylu a spreje. Červená barva zde symbolizuje krveprolití, zatímco žlutá má za úkol upoutat pozornost pozorovatele. Jako malířské nástroje autor využíval špachtli, ale i různé každodenní předměty.

PROVENIENCE: antiqari.at Radhošťská

5 000 Kč
(€ 209)

326. K. Kotrba

Konstantin Karenin a Karel Gott

tuš, papír, 1982, 19 x 28 cm, sign. LD K.Kotrba, neurčený autor, mírně zažloutlý papír

PROVENIENCE: antiqari.at Radhošťská

1 000 Kč
(€ 42)

327. Neurčený autor

Gift to Beatles

tisk, koláž, 2013, 77 x 110 cm, sign. v zadu, adjustováno v plexiskle, č. 7

12 000 Kč
(€ 500)



328



329

328. Ramon Moscardó (1953)

Na Karlově mostě

kombinovaná technika, papír, 46 x 61 cm, sign. PD Moscardó, rám, na rámu drobné oděrky

PROVENIENCE: Antikvariát Ostrovní

5 000 Kč
(€ 209)

329. Matěj Motyčka (1960)

Kabaret

kombinovaná technika, 76,5 x 57,5 cm, sign. PD Motyčka, rám, Matěj Motyčka je rodilý Moravan, vyrůstal v hudební rodině a již od útlého věku se věnoval hudbě. Působil v několika kapelách na Moravě a později v Praze. Svůj život zasvětil skládání písní, malbě a cestování. Absolvoval uměleckou školu a následně se soukromě zdokonaloval pod vedením akademické malířky Marie Blábolilové. Matěj Motyčka také často využívá svého umění k pomoci potřebným, věnuje své obrazy do charitativních aukcí. Motyčkovy obrazy často zachycují motivy z hudebního, kavárenského a kabaretního prostředí. Figurální kompozice tvoří postavy protáhlých tvarů, pojetých v elegantní zkratce, připomínající estetiku art-deco. Dokonalá vyváženost forem se spojuje se sytou, avšak harmonickou barevností. Námět buď pohrává s protipóly mužského a ženského nebo se soustředí na ženskou postavu, obalenou do snových barevných valér, na rámu drobné oděrky

PROVENIENCE: antiqari.at Radhošťská

5 500 Kč
(€ 230)



330



331

330. Jan Tichý (1962)

Prolínání

tužka, sololit, 1996, 90 x 70 cm, sign. PD J. Tichý 96, rám

PROVENIENCE: Antikvariát Ostrovní

2 500 Kč
(€ 105)

331. Zdeněk Seydl (1916–1978)

Herec, který kdysi hrával Romea

dřevoryt, 34,5 x 24 cm, sign. PD Seydl, levý dolní roh ohnutý

2 000 Kč
(€ 84)



332



333

332. Jacek K. Zielinsky (1943)

Torzo

mezzotinta, 1982, 29,5 x 19,5 cm, sign. PD Jacek K. Zielinsky 1982, č. 40/50, na papíře skrný, pravý dolní kraj ohnutý

2 500 Kč
(€ 105)

333. Veronika Psočková (1981)

Esence

litografie, 2021, 35 x 49 cm, sign. Veronika Psočková 2021, č. 21/70

3 500 Kč
(€ 146)



334



335

334. Albrecht Dürer (1471–1528)

Útěk do Egypta

dřevoryt, 29,7 x 20,9 cm, otisk z 19. století,
vodoznak HELIOS, skvrny na papíře

PROVENIENCE: Antikvariát Ostrovní

2 000 Kč
(€ 84)

335. Johannes Kip (1653–1722)

Pohled na Muscat

rytina, 1676, 19,2 x 28,6 cm, sběratelské
razítko, přeložený papír, drobné skvrny
na papíře

PROVENIENCE: Antikvariát Ostrovní

3 000 Kč
(€ 125)



336



337

336. Andrzej Pietsch (1932–2010)

Krakov

lept, 1965, 36,3 x 104 cm, rám, č. 11/30,
Lept podle původní veduty J. Houfnagela
z roku 1613, rám je místy lehce poškrábaný

PROVENIENCE: antiqari.at Radhošťská

1 800 Kč
(€ 75)

337. Scarlet Nikolská (1949)

Rybář

lept, akvatinta, 1993, 23,8 x 17,8 cm, sign.
DU Scarlet Nikolská 1993, č. 3/29

PROVENIENCE: Antikvariát Ostrovní

1 200 Kč
(€ 50)



338

338. František Tichý (1896–1961)

Václav Chochola

suchá jehla, 7,5 x 7,3 cm, pozdější otisk
z původní desky, která byla zmenšená o text
LITERATURA: soupis František Dvořák:
Tichý František - Grafické dílo, Vltavín 1995,
č. 103

PROVENIENCE: Antikvariát Ostrovní

1 500 Kč
(€ 63)



339



340

339. Ludmila Jiřincová (1912–1994)

Dívka s listy

litografie, 15,5 x 11,5cm, sign. DU L. Jiřincová

1 100 Kč
(€ 46)



341

340. Radana Jařabáčová (1957)

Kouzelník

mezzotinta, kombinovaná technika, 1991, 26,7 x 19,5cm, sign. PD R. Jařabáčová 91, č. 34/60, Radana Jařabáčová absolvovala AVU v Praze v ateliéru grafiky prof. Ladislava Čepeláka. Její umělecká tvorba zahrnuje grafiku, ilustraci, textilní design a šperky. Pravidelně se účastní výstav jak v České republice, tak i v zahraničí, jako například na mezinárodních bienále a trienále. Mezi lety 1982 až 2002 uspořádala několik samostatných výstav v různých galeriích a prostorách v Praze a dalších městech. Její díla jsou součástí sbírek Národní galerie v Praze, Galerie umění v Ostravě, Středoslovenské galerie v Banské Bystrici, Uměleckoprůmyslového muzea v Praze a Městské knihovny v Praze - Artotéky. Za svou práci získala několik ocenění, včetně Ceny Vlámského departmentu na Bienále EX LIBRIS v belgickém Sint Niklaas v roce 1989 a Ceny Bienále současného EX LIBRIS v polském Malborku v roce 1991

PROVENIENCE: antiqari.at Radhošťská

800 Kč
(€ 34)

341. Jitka Bezúrová (1958)

Oči vplávalo do mňa detstvo

lept, 1987, 32,3 x 24,3cm, sign. PD J. Bezúrová 1987, rám, č. 8/18

PROVENIENCE: Antikvariát Ostrovní

1 500 Kč
(€ 63)

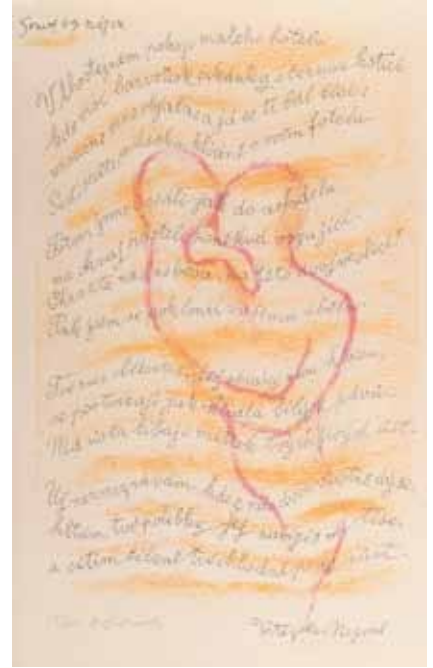
342. Karel Svolinský (1896–1986)

Sonet bez názvu

litografie, 46,6 x 30,2cm, sign. LD KSvolinský, rám, č. 17/200, vodoznak Lyra Pragensis

PROVENIENCE: antiqari.at Radhošťská

1 500 Kč
(€ 63)



342



343

343. Kryštof Trubáček (1958–2000)

Guslun

lept, 18 x 25,5cm, sign. PD K. Trubáček, A.T., tištěno na ručním papíře, Kryštof Trubáček byl český malíř, sochař, sklář a keramik. Absolvoval Vysokou školu uměleckoprůmyslovou v Praze a získal značnou reputaci svými skleněnými a bronzovými plastikami, barevnými vitrážemi a reliéfy. Spolupracoval na uměleckých projektech a interiérech a byl jedním ze zakladatelů Letní slavnostní školy duchovního experimentu a výtvarné teorie v praxi. Jeho tvorba zahrnovala i sérii výstav pro nevidomé a výrazný projekt nazvaný Totální velbloud, který propagoval africkou kulturu prostřednictvím obrazů, plastik a fotografií, mírně prohnutý papír

PROVENIENCE: antiqari.at Radhošťská

1 000 Kč

(€ 42)



344



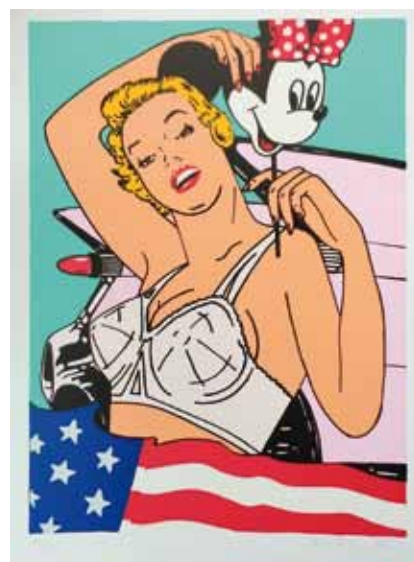
346



345



347



348

344. Dieter Eckert (1942)

Toskánsko II

litografie, 53,5 x 75 cm, sign. PD D. Eckert, č. 92/99

850 Kč
(€ 36)

345. Dieter Eckert (1942)

Toskánsko III

litografie, 53,5 x 75 cm, sign. PD D. Eckert, E. A.

850 Kč
(€ 36)

346. Roman Karpaš (1951)

Mosty

lept, kombinovaná technika, papír, 1993, 72,7 x 45,7 cm, sign. PD Karpaš 93, č. 5/20
PROVENIENCE: Antikvariát Ostrovní

1 200 Kč
(€ 50)

347. Jan Měříčka (1955)

Úsek II.

lept, 1998, 59,7 x 78 cm, sign. PD Jan Měříčka 98, č. 1/20
PROVENIENCE: Antikvariát Ostrovní

2 500 Kč
(€ 105)

348. Wena Wona
Marylin

serigrafie, 2023, 43,5 x 32 cm, sign. PD Wona Wona 2023, č. 19/100

3 500 Kč
(€ 146)



349



352



353



350



351



354

349. František Dostál (1938–2022)

Z cyklu Náhodná setkání

bromostříbrná fotografie, 27,5 x 37,5 cm, sign. a popsáno na zadní straně

PROVENIENCE: Antikvariát Dlážďená

2 000 Kč
(€ 84)

351. František Dostál (1938–2022)

Praha - Vyšehrad

bromostříbrná fotografie, 27,5 x 37,5 cm, sign. a popsáno na zadní straně

PROVENIENCE: Antikvariát Dlážďená

2 000 Kč
(€ 84)

350. František Dostál (1938–2022)

Ze souboru Psí příběhy

bromostříbrná fotografie, 26 x 36 cm, sign. a popsáno na zadní straně

PROVENIENCE: Antikvariát Dlážďená

2 000 Kč
(€ 84)

352. František Dostál (1938–2022)

Bez názvu

bromostříbrná fotografie, 27 x 37,5 cm, sign. a popsáno na zadní straně

PROVENIENCE: Antikvariát Dlážďená

2 000 Kč
(€ 84)

353. František Dostál (1938–2022)

Z cyklu Pražské příběhy (Miroslav Paleček)

bromostříbrná fotografie, 37,5 x 27 cm, sign. a popsáno na zadní straně

PROVENIENCE: Antikvariát Dlážďená

2 000 Kč
(€ 84)

354. František Dostál (1938–2022)

Ze souboru Letní lidé

bromostříbrná fotografie, 1968-1990, 26,5 x 36,5 cm, sign. na zadní straně František Dostál, papírová pasparta bez skla

PROVENIENCE: Antikvariát Dlážďená

2 000 Kč
(€ 84)



355

355. Igor Malijevský (1970)

Brána, Budapešť 2006

autorská bromostříbrná zvětšenina na matném papíře, tónováno selenem, 2006, 43,5 x 55 cm, sign. PD monogr., ediční číslo 1/3, autorské razítko na rubu

LITERATURA: publikováno v knize Igor Malijevský 1996-2016

27 000 Kč
(€ 1125)



356

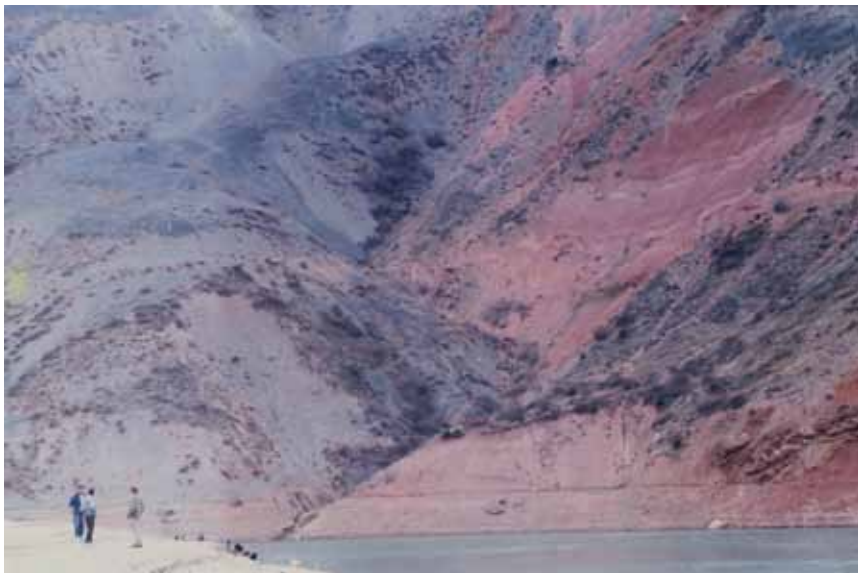
356. Michal Macků (1963)

Uhlotisk

uhlotisk, kolem roku 2000, 23 x 29 cm, sign. PD Mmacků, PD slepotiskové razítko Michal Macků, rám, č. 6/1, Michal Macků se narodil 17. dubna 1963 v Bruntále. Studoval na Fakultě technologické Polytechnického institutu v Brně a následně dokončil Institut umělecké fotografie v Praze v roce 1989. Je známý svojí technikou geláží, kterou aplikuje na „portréty těla“. V roce 1989 vytvořil svou vlastní fotografickou techniku, geláže, kterou stále rozvíjí a využívá ve svých uměleckých zátiších. Pracuje také s historickými velkoformátovými negativními fotografickými procesy a s uhlotiskem. Od roku 2005 se jeho práce rozšířily o výrobu skleněných fotografických objektů, nazývaných skleněné geláže. Na zadní straně štítek s popisem a evidenční číslo MaM 866

PROVENIENCE: Antikvariát Dlážďená

5 000 Kč
(€ 209)



357



360



358



359



361

357. Karol Kállay (1926–2012)

Přehrada

barevná fotografie, 70. léta, 19,7 x 29,8 cm, pasparta

PROVENIENCE: Antikvariát Ostrovní

900 Kč
(€ 38)

358. Karol Kállay (1926–2012)

Móda

čb. fotografie, 1971, 40 x 30 cm, sign. vzadu Karol Kállay, při okrajích lehce poškozený papír

PROVENIENCE: Antikvariát Ostrovní

1 500 Kč
(€ 63)

359. Karol Kállay (1926–2012)

Akt s maskou

čb. fotografie, 2004, 38 x 25,5 cm, sign. PD Karol Kállay

PROVENIENCE: Antikvariát Ostrovní

1 500 Kč
(€ 63)

360. Karol Kállay (1926–2012)

Akt

čb. fotografie, 1985, 38 x 25,5 cm, sign. PD Karol Kállay

PROVENIENCE: Antikvariát Ostrovní

1 500 Kč
(€ 63)

361. Karol Kállay (1926–2012)

Ovečky

čb. fotografie, 29 x 21 cm, sign. PD Kállay, rám

PROVENIENCE: Antikvariát Ostrovní

1 500 Kč
(€ 63)

362. Karol Kállay (1926–2012)

Modelka

čb. fotografie, 28,5 x 20 cm, sign. PD Kállay, rám

PROVENIENCE: Antikvariát Ostrovní

1 500 Kč
(€ 63)



362



363



364

363. Vilém Reichmann (1908–1991)

Arboglyfy

bromostříbrná fotografie, 1978, 40 x 30 cm, sign. na zadní straně Vilém Reichmann, na zadní straně popsáno autorem

PROVENIENCE: Antikvariát Dlážděná

4 000 Kč
(€ 167)

364. Václav Jirásek (1965–2004)

Těhotná

bromostříbrný kontakt, 90. léta, 39,7 x 30,3 cm, člen skupiny Bratrstvo, na zadní straně razítko Wannick Gallery a evidenční číslo JiV 1524, autorova raná práce

PROVENIENCE: Antikvariát Dlážděná

8 000 Kč
(€ 334)

365. Tereza Vičková (1983)

Z cyklu TWO (fotografie č.3)

barevná fotografie, 2009, 91 x 91 cm, sign. vzadu Tereza Vičková 2009, č. 3/15, vzadu popsáno

PROVENIENCE: Antikvariát Ostrovní

15 000 Kč
(€ 625)



365



366



368

366. Zuzana Mináčová (1931)

Sylvia Turbová

čb. fotografie, 1965, 37 x 28,5 cm, monogr. PD Z.M., rám

PROVENIENCE: Antikvariát Ostrovní

900 Kč
(€ 38)

367. Zuzana Mináčová (1931)

Olga Schoberová

čb. fotografie, 1969, 29 x 36,5 cm, monogr. PD Z.M., rám

PROVENIENCE: Antikvariát Ostrovní

900 Kč
(€ 38)



367

368. Neznámý autor

Akt

čb. fotografie, 29 x 39,5 cm, rám

PROVENIENCE: Antikvariát Ostrovní

500 Kč
(€ 21)

JAN SAUDEK

Český umělecký fotograf, malíř a spisovatel. Patří mezi nejznámější české umělecké fotografy. Jeho práce ovlivnila celosvětovou fotografii. Jedním z příkladů je jeho originální nápad vyfotit torzo nahého muže, který svírá v náručí novorozeně. Tato kompozice je dnes reprodukována asi stejně běžně jako fotky školních tříd. Jeho původně zavrhaný svět, komunisty dokonce nazývaný pornografií, dnes vstupuje do života běžných lidí, kteří jeho kompozice spontánně fotografují znovu a znovu. Umělecké vyjádření Jana Saudeka zlidovělo. Dlouhou dobu žil Jan Saudek v jediné přízemní místnosti, která mu také sloužila jako ateliér, kde u oprýskané zdi, s oknem vedoucím do dvora, nafotil nesčíslný počet modelů a modelek všech věkových a váhových kategorií, společenských postavení a osudů. Většinu svých prací Jan Saudek ručně koloruje. Uznání se mu v komunistickém Československu nedostalo, zato byl hojně vystavován a publikován v zahraničí. V době socialistického režimu byl Jan Saudek za svoji vizi režimem stíhán a perzekuován. Jan Saudek je rytířem Řádu umění a literatury. Byly o něm natočeny dokumentární, a dokonce hrané snímky, jeho práce jsou vystavovány na všech kontinentech.



369

369. Jan Saudek (1935)

Sestry (Sisters #852/2)

kolorovaná fotografie, 40,5 x 29,7 cm, sign. PD Jan Saudek, dole popsáno autorem, shlédnuto a ověřeno autorem
PROVENIENCE: Antikvariát Dlážděná

28 000 Kč
(€ 1 167)



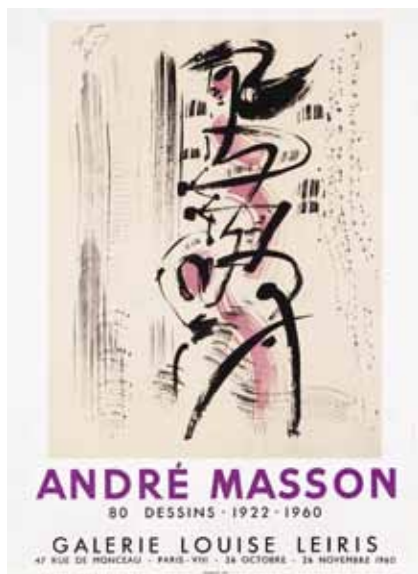
370

370. Jan Saudek (1935)

Children #1903

kolorovaná fotografie, 38,3 x 30,2 cm, sign. PD Jan Saudek, dole popsáno autorem, shlédnuto a ověřeno autorem
PROVENIENCE: Antikvariát Dlážděná

28 000 Kč
(€ 1 167)



371

371. André Masson (1896–1987)
Galerie Louise Leiris 80 dessins 1922 - 1960

litografický plakát k výstavě, 1960, 67 x 48,5 cm, značeno DU MOURLOT - IMP, plakát k výstavě 80-ti kreseb André Massona 26. října - 26. listopadu 1960

PROVENIENCE: Antikvariát Dlážděná
3 000 Kč
 (€ 125)



372

372. Marino Marini (1901–1980)
Jahrenderthalle Bilder aus seinem Atelier

plakát k výstavě, 1980, 70 x 50 cm, plakát k výstavě Obrazy z ateliéru 14. září - 19. října 1980, plakát nalepen na kartonu

PROVENIENCE: Antikvariát Dlážděná
2 000 Kč
 (€ 84)

373. Eugène de Kermadec (1899–1976)
Galerie Louise Leiris

litografický plakát k výstavě, 1957, 68 x 49,5 cm, značeno PD MOURLOT - PARIS, plakát k výstavě 29. listopadu - 21. prosince 1957

PROVENIENCE: Antikvariát Dlážděná
2 000 Kč
 (€ 84)

374. Kamil Lhoták (1912–1990)
Plakát 1977

tisk, 45 x 31,5 cm, rám

2 000 Kč
 (€ 84)



374



375

375. .

Plakát pivovaru Löwenbräu-Baienfurt
 plakát, litografie, 89 x 48,5cm, rám, plakát
 k dnes již neexistujícímu pivovaru v městě
 Baienfurt poblíž Ravensburgu v Bavorsku.
 Pivovar byl založen v roce 1775 a ukončil
 svou činnost v roce 1975. Plakát vznikl
 přibližně v roce 1910 a je provedený
 v dobovém secesním duchu, přeloženo

15 000 Kč
 (€ 625)

376. Weiss

Pivo, víno, slivovice - havarie - nemocnice

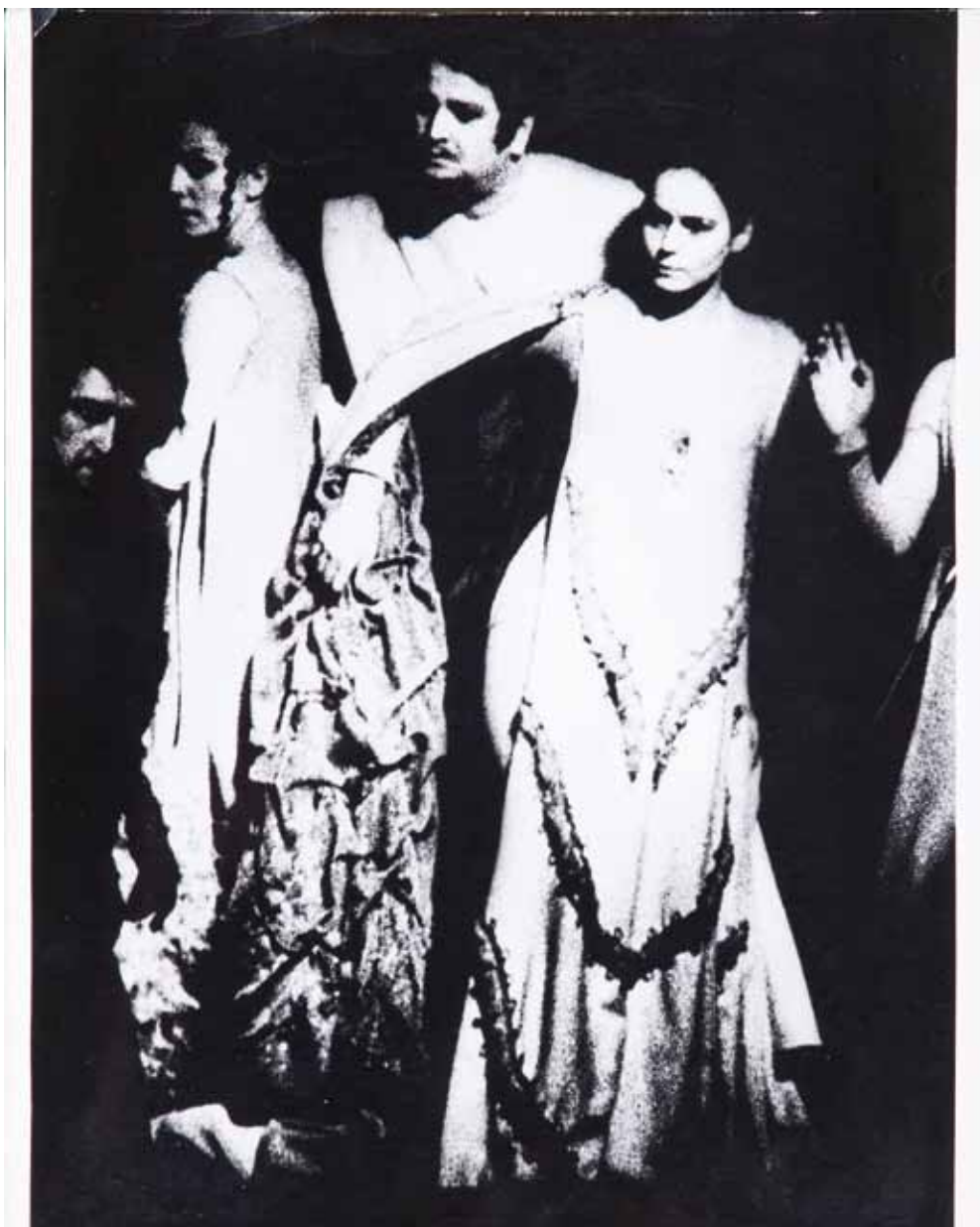
osvětový plakát, 1959, 28,5 x 82 cm,
 značeno LD Weiss, Vydal Ústřední ústav
 zdravotní osvěty Praha 1959, při okrajích
 mírně pokrčený papír

PROVENIENCE: Antikvariát Dláždění

2 000 Kč
 (€ 84)



376



377

377. Josef Koudelka (1938)

Alfred de Musset: Lorenzaccio

bromostříbrná fotografie, přelom 60. a 70. let, 30 x 24,5cm, na zadní straně razítko Copyright Josef Koudelka Praha 3 Pospíšilova 4
Czechoslovakia, Divadlo za branou, režie O. Krejča, mírně pokrčený papír

PROVENIENCE: Antikvariát Dlážděná

15 000 Kč
(€ 625)

Vysvětlení některých výrazů, které mohou být uvedeny u jednotlivých položek:

signováno, monogram

označeno

připsáno

dílna

škola

okruh

následovník

napodobitel

rukou umělce

možná cizí rukou

pravděpodobně, nikoliv však nutně autentické autorovo dílo

dílo vzniklé pravděpodobně v dílně, tj. v bezprostředním okolí autora

dílo vzniklé ve stylové a časové blízkosti autora nebo regionální skupiny umělců

dílo vzniklé v širokém okruhu vlivu autora

dílo vzniklé ve stylu autora, ale případně později

napodobení nebo opakování díla vzniklé neurčitého data po díle

jméno a příjmení autora s datem a místem:

otazník ve jméně autora či u techniky

jisté dílo určitého autora

nelze s určitostí potvrdit autora nebo techniku, jakou bylo dílo vytvořeno

Aukční vyhláška Klubu dražitelů

Aukční síň Vltavín s.r.o.

Průběh aukce se řídí právními předpisy ČR

1. Vyhlašovatel Aukční síň Vltavín s.r.o., Masarykovo nábřeží 36, 110 00 Praha 1, IČ : 25086600, DIČ: CZ25086600 provádí dražbu na žádost vlastníků dražených předmětů dne: 13. 06. 2024 v 18.00 hodin, místo: Aukční síň Vltavín s.r.o., Masarykovo nábřeží 36, 110 00 Praha 1

2. Živá aukce se řídí podmínkami Aukčního řádu, který je v plném rozsahu k dispozici na internetových stránkách Aukční síň Vltavín s.r.o. a je zároveň k dispozici i v dražební místnosti a zejména je nedílnou součástí registrace účastníka aukce.

3. Průběh živé aukce je rozdělen do dvou dražebních bloků. Všechna dražená díla jsou zveřejněna na webových stránkách www.galerie-vltavin.cz (www.auctions-art.cz) a je na ně možno učinit tzv. první podání. První podání na dražená díla je ukončeno 13. 06. 2024 v 15:00 hod. První kolo dražby se počíná datem a hodinou uvedenými v dražebním katalogu.

Výše nejnižšího podání (vyvolávací cena) je zveřejněna v aukčním katalogu, může však být navýšena písemnými nabídkami nebo nabídkami registrovaných dražitelů v rámci prvního podání. První kolo dražby probíhá dle informací uvedených v dražebním katalogu.

4. Dražební předměty jsou označeny a popsány včetně uvedení nejnižšího podání (vyvolávací cena) v dražebním katalogu, který je přílohou a nedílnou součástí této dražební vyhlášky. Předměty budou draženy v pořadí uvedeném v katalogu.

5. Vyhlašovatel zajistí při aukci vyvolání předmětu jeho pořadovým číslem. Po vyvolání předmětu mohou dražitelé činit příhozy zvednutím dražebního čísla. Dražba předmětu se koná, pokud dražitelé činí příhozy. Za příhozy se přitom považuje:

- a) 100,- Kč, činí-li okamžitá aukční cena méně než 5.000 Kč,
- b) 500,- Kč, činí-li okamžitá aukční cena alespoň 5.000 Kč, ale méně než 10.000 Kč,
- c) 1.000,- Kč, činí-li okamžitá aukční cena alespoň 10.000 Kč, ale méně než 20.000 Kč,
- d) 2.000,- Kč, činí-li okamžitá aukční cena alespoň 20.000 Kč, ale méně než 50.000 Kč,
- e) 5.000,- Kč, činí-li okamžitá aukční cena alespoň 50.000 Kč, ale méně než 100.000 Kč,
- f) 10.000,- Kč, činí-li okamžitá aukční cena alespoň 100.000 Kč, ale méně než 500.000 Kč
- g) 50.000,- Kč, činí-li okamžitá aukční cena alespoň 500.000 Kč, ale méně než 1.000.000 Kč
- h) 100.000,- Kč, činí-li okamžitá aukční cena alespoň 1.000.000 Kč, ale méně než 10.000.000 Kč
- i) 200.000,- Kč, činí-li okamžitá aukční cena 10.000.000 Kč a více.

O pořadí příhozů rozhoduje osoba pověřená konáním aukce (licitátor).

Vydražiteli je účtována k vydražené ceně provize ve výši 24% včetně DPH, dle zákona.

6. Dražitel, který má zájem účastnit se prvního podání, je povinen provést registraci dražitele na webových stránkách Aukční síň Vltavín, www.galerie-vltavin.cz (www.auctions-art.cz).

7. Dražitel může dražit kteroukoli věc i bez své osobní přítomnosti na aukci - vyhotoví-li písemnou plnou moc k zastoupení na aukci, určí-li věci, které za něho má vyhlašovatel dražit - určí-li limit, do kterého za něho má vyhlašovatel přihazovat, a to pro každou věc zvlášť - dražit po telefonu lze po písemné dohodě. Tyto limity lze po přihlášení zadávat i po internetu.

8. Vyhlašovatel zahrne nabídku účastníka do aukce, odpovídá-li její obsah AŘ. Stanoví-li vyhlašovatel v konkrétní aukci lhůtu pro předložení nabídek, nelze zahrnout nabídku účastníka do aukce po takto stanovené lhůtě. Účastník nemůže odvolat svojí nabídku.

9. Vyhlašovatel si vyhrazuje právo změnit nebo zrušit konkrétní aukci.

Aukční síň Vltavín s.r.o.

DŮLEŽITÁ UPOZORNĚNÍ

1. Za každou vydraženou věc je účtováno k tíži kupujícího (vydražitele) 24% aukční provize z dosažené ceny včetně DPH. Provize se zaokrouhluje na celých 50,- Kč nahoru. Kvittance o zaplacení je součástí dokladu o zaplacení kupní ceny.

2. Exponáty budou draženy v pořadí, které odpovídá tomuto katalogu.

3. Aukce bude probíhat po jednotlivých částech, přičemž po každé části bude následovat platební pauza. V této pauze je možné zaplatit exponáty, které byly v předchozí části vydraženy. Ukončení jednotlivých částí je v katalogu vyznačeno..

4. Poškození odpovídající běžnému opotřebení exponátů s ohledem na jejich stáří se v katalogu neuvádějí. Reklamace na zboží vydražené v aukční síni se nepřijímají, zboží vydražené na základě plné moci udělené aukční síni lze reklamovat nejpozději při převzetí.

5. Osoby účastníci se aukce se svou přítomností podřizují podmínkám obsaženým v aukční vyhlášce

6. Licitátor může kdykoli v průběhu aukce, nejpozději však do 30 min. po licitaci poslední položky, nabídnout do aukce kteroukoli položku dříve draženou neúspěšně nebo nezaplacenou.

7. Položky označené písmenem „ P “ může dražit pouze občan ČR, který se při placení prokáže platným občanským průkazem.



51. Ota Janeček